



# Установка системы на Windows

Версия и дата сборки: dv5, 2026-04-20

# Сведения об установке на Windows

Настоящее руководство является обобщенной инструкцией по установке системы Docsvision 5.5 (системы).

*Руководство приводит следующую информацию:*

- Общие требования базовых модулей системы к аппаратному и программному обеспечению.
- Описание установки составляющих систему модулей.
- Общие рекомендации по первоначальной настройке системы.

Полная инструкция по установке и настройке каждого модуля приведена в руководстве администратора соответствующего модуля.

*Инструкция актуальна для следующих версий модулей Docsvision:*

- Docsvision 5. Платформа версии 5.5.5.
- Docsvision 5. Служба фоновых операций версии 5.5.2.
- Docsvision 5. Базовые объекты версии 5.5.5.
- Docsvision 5. Управление процессами версии 5.5.3.
- Docsvision 5. Управление документами версии 5.5.4.
- Docsvision 5. Конструктор согласований версии 5.5.3.
- Docsvision 5. Делопроизводство 4.5 версии 5.5.2.
- Docsvision 5. Windows-клиент версии 5.5.4.

Система Docsvision предназначена для автоматизации управления документами и бизнес-процессами компании.

Система имеет модульную архитектуру, включающую базовые и дополнительные модули.

- Базовые модули Docsvision — образуют систему Docsvision, предоставляют ключевые функции и API Docsvision.
- Дополнительные модули Docsvision — расширяют существующие функциональные возможности системы Docsvision.

*К базовым модулям относятся:*

- Платформа — центральное звено модульной структуры Docsvision.

*Платформа содержит:*

- Службу **Docsvision 5.5 Storage Server**.
- Компоненты для работы с базами данных.
- Системные карточки *Папки*, *Системные настройки* и прочие.
- API.
- Базовые сервисы работы с данными (чтение/запись).
- Функции безопасности, поиска и прочие.
- Служба фоновых операций — обрабатывает задачи, поступившие от других модулей Docsvision в фоновом режиме.
- Базовые объекты — модуль предоставляет:
  - Базовые типы карточек: *Задание*, *Группа заданий*, *Документ*.
  - Конструкторы для настройки электронного документооборота.
  - Справочники, предоставляющие информацию для использования в других карточках.
- Управление процессами — содержит службу обработки бизнес-процессов, предоставляет тип карточек *Бизнес-процесс* и конструктор для настройки БП.
- Управление документами — предоставляет готовое *Приложение* Docsvision, реализующее конкретные прикладные бизнес-сценарии.
- Конструктор согласований — предоставляет типы карточек и бизнес-процессы для организации и выполнения процесса согласования документов.
- Делопроизводство 4.5 — предоставляет унаследованные от системы Docsvision 4.5 типы карточек, оставленные для совместимости решений, которые были созданы в Docsvision 4.5.
- Windows-клиент — предоставляет клиентские программы *Windows-клиент* и *Рабочее место администратора* (РМА), позволяющие выполнять пользовательские, административные и другие операции в системе Docsvision.

К дополнительным модулям относятся:

- Web-клиент и другие.

Все модули, за исключением модуля Платформа, являются зависимыми, т.е. для их работы требуются другие модули. Базовые модули могут зависеть от других базовых модулей, дополнительные модули зависят от базовых.

Модули Docsvision, как правило, состоят из двух частей:

- Серверной — для установки на компьютер с сервером Docsvision.
- Клиентской — для установки на пользовательские компьютеры.

Для серверной и клиентской части предоставляются отдельные пакеты установки. Если модуль включает только одну часть (как правило, серверную), предоставляется один пакет установки.

*Назначение пакета установки отражено в его названии (бывают исключения):*

- Docsvision 5 Platform **server**.msi — **серверная** часть модуля.
- Docsvision 5 Platform **client**.msi — **клиентская** часть модуля.

## Состав программного обеспечения

Комплект установки системы Docsvision состоит из следующих компонентов:

*Модуль Платформа:*

1. Docsvision 5 Platform **server**.msi — серверная часть.
2. Docsvision 5 Platform **client**.msi — клиентская часть.

*Модуль Служба фоновых операций:*

1. Docsvision 5 Worker **service**.msi — серверная часть.
2. Docsvision 5 Worker **service client**.msi — клиентская часть.

*Модуль Консоль управления Docsvision:*

- Docsvision 5 Management **Console**.msi — серверная часть.

*Модуль Базовые объекты:*

1. Docsvision 5 BackOffice **server**.msi — серверная часть.
2. Docsvision 5 BackOffice **client**.msi — клиентская часть.

*Модуль Управление процессами:*

1. Docsvision 5 Workflow **server**.msi — серверная часть.
2. Docsvision 5 Workflow **client**.msi — клиентская часть.

*Приложение Управление документами:*

1. Docsvision 5 DocumentManagement **server**.msi — серверная часть.
2. Docsvision 5 DocumentManagement **client**.msi — клиентская часть.

*Модуль Конструктор согласований:*

1. `Docsvision 5 ApprovalDesigner server.msi` — серверная часть.
2. `Docsvision 5 ApprovalDesigner client.msi` — клиентская часть.

*Приложение Делопроизводство 4.5:*

1. `Docsvision 5 TakeOffice server.msi` — серверная часть.
2. `Docsvision 5 TakeOffice client.msi` — клиентская часть.

*Модуль Windows-клиент:*

1. `Docsvision 5 WindowsClient server.msi` — серверная часть.
2. `Docsvision 5 WindowsClient.msi` — клиентская часть.

# Необходимые ресурсы

## Установка системы на Windows

### Требования

В разделе представлены требования, которые система Docsvision выдвигает к серверу, на который устанавливается и сопутствующему программному обеспечению.

- [Необходимое программное обеспечение](#)
- [Необходимое техническое обеспечение](#)
- [Требования к СУБД](#)

## Необходимое программное обеспечение

### Требования серверной части модуля

*Операционная система:*

- Microsoft Windows Server 2012.
- Microsoft Windows Server 2012 R2.
- Microsoft Windows Server 2016.
- Microsoft Windows Server 2019.
- *Только для демонстрационного сервера:* Windows 8/8.1 (64-разрядная) или Windows 10 (64-разрядная) с поддержкой ввода в домен.

*Обязательное программное обеспечение:*

1. IIS версий 7.5, 8.0, 8.5 или 10. В настройках сервера должна быть включена поддержка ASP.NET 4.0 в IIS.
2. Microsoft .NET Framework 4.7.2 или выше.
3. Microsoft .NET Framework 3.5 SP1.
4. [КриптоПро .NET Сервер](#), когда планируется использовать авторизацию с помощью `undefined/platform/5.5.5/admin/authorization-extensions/#esia` [расширения аутентификации ЕСИА].



Во избежание ошибок КриптоПро .NET Сервер необходимо

устанавливать только после приобретения лицензии.

## Требования клиентской части модуля

*Операционная система:*

- Microsoft Windows 7 SP 1 (Enterprise, Professional, Ultimate).
- Microsoft Windows 8/8.1 (Pro, Enterprise)<sup>[1]</sup>.
- Microsoft Windows 10 (Pro, Enterprise).
- Microsoft Windows 11 (Pro, Enterprise).
- Или любая ОС, указанная в требованиях [серверной части модуля](#).

*Обязательное программное обеспечение:*

1. Microsoft .NET Framework 4.7.2.

## Необходимое техническое обеспечение

Обратите внимание, требования модулей приведены, исходя из *нормальной* нагрузки от работы пользователей и должны занимать не более 80% доступных ресурсов системы.



Если на компьютере используется дополнительное ПО и/или модули Docsvision, при повышении нагрузки, повышении активности пользователей, усложнении бизнес-сценариев, использовании расширений и дополнений Web-клиента, добавьте требования этого ПО и/или модулей Docsvision к требованиям, указанным для модуля (в первую очередь оперативную память).

## Требования серверной части модуля

Аппаратные требования серверной части модуля Платформа зависят от планируемого числа одновременно работающих с системой Docsvision пользователей.

*Таблица 1. Минимальные требования в зависимости от предполагаемого числа одновременно работающих пользователей:*

<b>Число пользователей</b>	<b>Аппаратные требования</b>
до 50 <sup>[2]</sup>	<p><b>Процессор:</b> 2 ГГц или выше, 4 ядра.</p> <p><b>Оперативная память:</b> от 4 Гб.</p> <p><b>Система хранения данных:</b> от 120 Гб. Рекомендуется использовать твердотельный накопитель.</p>
51-100 <sup>[3]</sup>	<p><b>Процессор:</b> 2 ГГц или выше, 8 ядер.</p> <p><b>Оперативная память:</b> от 4 Гб.</p> <p><b>Система хранения данных:</b> от 200 Гб. Рекомендуется использовать твердотельный накопитель.</p>
100-250	<p><b>Процессор:</b> 2 ГГц или выше, 8 ядер.</p> <p><b>Оперативная память:</b> от 8 Гб.</p> <p><b>Система хранения данных:</b> от 500 Гб. Рекомендуется использовать твердотельный накопитель.</p>
250-500	<p><b>Процессор:</b> 2 ГГц или выше, 16 ядер.</p> <p><b>Оперативная память:</b> от 16 Гб.</p> <p><b>Система хранения данных:</b> от 500 Гб. Рекомендуется использовать твердотельный накопитель.</p>
Более 500	<p>Необходима кластерная конфигурация серверов Docsvision, исходя из примерного расчета: один сервер Docsvision на каждые 500 одновременно работающих пользователей.</p>

### **Требования клиентской части модуля**

Специальные требования к аппаратному обеспечению не предъявляются.

### **Требования при использовании виртуальной машины**

Серверная и клиентская части модуля Платформа могут быть установлены на виртуальный компьютер (виртуальную машину).

Требования к аппаратному обеспечению для виртуальной машины аналогичны требованиям к физической.

## Требования системы полнотекстового поиска Elasticsearch

Elasticsearch не предоставляет чётких требований к аппаратному обеспечению. Чтобы иметь возможность использовать все функции, предоставляемые системой Docsvision при работе с Elasticsearch, рекомендуется придерживаться следующих минимальных требований при числе одновременно активных пользователей **до 500**:

*Использовать кластер Elasticsearch:*

- 3 основных узла со следующими характеристиками:
  - x6 ядер процессора.
  - 10 Гб оперативной памяти.
  - 80 Гб встроенной памяти HDD или SSD (рекомендуется).
- 2 координирующих узла со следующими характеристиками:
  - x4 ядра.
  - 8 Гб оперативной памяти.

## Требования к СУБД

БД системы Docsvision может функционировать под управлением одной из следующих СУБД:

- Microsoft SQL Server.
- PostgreSQL.

СУБД и сервер Docsvision должны быть установлены отдельно, на разных компьютерах. Совместная установка допускается, если планируемое число одновременно работающих пользователей меньше 100 и БД потенциально небольшая.

Пользователь, от имени которого будет выполняться подключение к СУБД, должен обладать следующими привилегиями:

- В Microsoft SQL Server: **public**, **dbcreator**, **sysadmin** на создаваемую БД и полные права на подключаемую БД.
- В PostgreSQL: пользователь **postgres** или эквивалентные права, а также

полные права на подключаемую БД.



Обратите внимание на ограничения функциональности Docsvision при работе с PostgreSQL, перечисленные в [undefined/platform/5.5.5/console/appendix/microsoft-postgre/](https://docsvision.com/undefined/platform/5.5.5/console/appendix/microsoft-postgre/) [Приложении С].

## Требования к СУБД Microsoft SQL Server

Поддерживаются следующие версии ПО на сервере СУБД Microsoft SQL Server.

СУБД:

- Microsoft SQL Server 2019, редакции: Enterprise, Standard, Developer Edition.
- Microsoft SQL Server 2017, редакции: Enterprise, Standard, Developer Edition.
- Microsoft SQL Server 2016, редакции: Enterprise, Standard, Developer Edition.
  - для Microsoft SQL Server 2016 должно быть установлено обновление [Cumulative Update 4 for SQL Server](#) или более новое.
  - для Microsoft SQL Server 2016 SP1 должно быть установлено обновление [Cumulative Update 2 for SQL Server 2016 SP1](#) или более новое.
- Microsoft SQL Server 2014, редакции: Enterprise, Business Intelligence, Standard. **Служба агента SQL Server (SQL Server Agent) – установлена и запущена.**

## Рекомендации к аппаратному обеспечению сервера Microsoft SQL

В таблице приведены рекомендации к аппаратному обеспечению сервера Microsoft SQL в зависимости от планируемого числа одновременно работающих с системой Docsvision пользователей.

Таблица 2. Рекомендуемые аппаратные характеристики сервера СУБД

Число пользователей	Требования
до 100	См. требования в пункте <a href="#">Необходимое техническое обеспечение</a> .

Число пользователей	Требования
100-250	<p><b>Процессор:</b> Intel Xeon E3/E5, 8 ядер.</p> <p><b>Оперативная память:</b> от 16 Гб</p> <p><b>Система хранения данных:</b> размер определяется объемом базы данных, не менее 80 IOPS в операциях произвольного чтения</p>
250-500	<p><b>Процессор:</b> Intel Xeon E5, 16 ядер</p> <p><b>Оперативная память:</b> от 32 Гб</p> <p><b>Система хранения данных:</b> размер определяется объемом базы данных, не менее 140 IOPS в операциях произвольного чтения</p>
500-1000	<p><b>Процессор:</b> Intel Xeon E5/E7, 32 ядра</p> <p><b>Оперативная память:</b> от 64 Гб</p> <p><b>Система хранения данных:</b> размер определяется объемом базы данных, не менее 500 IOPS в операциях произвольного чтения</p>
1000-5000	<p><b>Процессор:</b> Intel Xeon E7, 48 ядер</p> <p><b>Оперативная память:</b> от 128 Гб</p> <p><b>Система хранения данных:</b> размер определяется объемом базы данных, не менее 1000 IOPS в операциях произвольного чтения</p>
Более 5000	Рассчитывается индивидуально

## Требования к СУБД PostgreSQL

Поддерживаются следующие версии ПО на сервере СУБД PostgreSQL.

СУБД:

- PostgreSQL версии 12 и выше.
- Postgres Pro версии 12 и выше.
- Обязательно должна быть установлена и запущена служба планировщика заданий для PostgreSQL pgAgent.
- Postgres Pro редакции Enterprise имеет другой планировщик работ, из-за чего настройка корзины, архивирования и пересоздание заданий БД будут недоступны.

[1] Работа в ОС Windows 8 поддерживается только в режиме "Рабочего стола". Работа в режиме Metro, в том числе в Metro-Internet Explorer, не поддерживается.

[2] Приведены требования с учетом совместной с СУБД установкой

[3] Приведены требования с учетом совместной с СУБД установкой

# Установка Docsvision

## Установка системы на Windows

### Процесс установки на Windows

В разделе представлено руководство, позволяющее пошагово установить Docsvision.

- [Предварительная настройка сервера](#)
- [Предварительная настройка СУБД](#)
- [Краткая справка по установке системы Docsvision](#)
- [Больше подробностей в навигационном меню слева...](#)

## Предварительная настройка сервера

### Подготовка к установке

1. Проверьте, включены ли следующие роли и компоненты при помощи *Мастера добавления ролей и компонентов*:

*Роли:*

- Storage Services / Службы хранилища.
- Default Document / Документ по умолчанию.
- Directory Browsing / Просмотр каталога.
- HTTP Errors / Ошибки HTTP.
- Static Content / Статическое содержимое.
- HTTP Redirection / Перенаправление HTTP.
- HTTP Logging / Ведение журнала HTTP.
- Static Content Compression / Сжатие статического содержимого.
- Request Filtering / Фильтрация запросов.
- Windows Authentication / Проверка подлинности Windows.
- Basic Authentication / Обычная проверка подлинности.
- .NET Extensibility 3.5.

- .NET Extensibility 4.6 (или выше).
- ASP.NET 4.0 (или выше).
- ISAPI Extensions / Расширения ISAPI.
- ISAPI Filters / Фильтры ISAPI.
- IIS Management Console / Консоль управления IIS.
- IIS 6 Metabase Compatibility / Совместимость конфигурации метабазы.
- IIS 6 Management Console / Консоль управления IIS 6.

*Компоненты:*

- .NET Framework 3.5 SP1.
- .NET Framework 4.7.2 (или выше).
- ASP.NET 4.0 (или выше).
- HTTP Activation / Активация по HTTP.
- TCP Port Sharing / Совместное использование портов TCP.

*Подробная инструкция по добавлению ролей и компонентов доступна в интернете:*

- [Для Windows Server.](#)
- [Для других версий Windows.](#)

2. Убедитесь, что в Windows существует группа безопасности *IIS\_IUSRS* (создается при установке IIS). Если такой группы нет, создайте её самостоятельно и добавьте в неё пользователей: *NETWORK SERVICE, SERVICE, SYSTEM, IUSR*.
3. Отключите контроль учетных записей (UAC) следующим образом:
  - a. Откройте приложение *Редактор реестра* от имени администратора.
  - b. Откройте раздел  
`HKEY_LOCAL_MACHINE\SOFTWARE\Microsoft\Windows\CurrentVersion\policies\system`.
  - c. Измените значение параметра `EnableLUA` с `1` на `0`.
  - d. Перезагрузите компьютер.
4. Убедитесь, что у учетной записи, под которой выполняется процесс IIS (по умолчанию учетная запись *Network Service*), есть права на чтение следующих папок:
  - Системной папки Windows для временных файлов (по умолчанию папка `Windows\Temp`).

- Временной папки IIS `\WINDOWS\Microsoft.NET\Framework\v4.0.30319\Temporary ASP.NET Files\`.

Чтобы восстановить права на временные папки в ОС Windows Server 2012 (R2), выполните от имени локального администратора команду `dism.exe /Online /Enable-Feature /all /FeatureName:IIS-ASPNET45`.

5. Для Microsoft Windows Server 2016 и выше: переключите схему управления электропитанием в положение *Высокая производительность*.

## Настройка IIS

Сервер Docsvision публикуется на сайте IIS. Сервер может быть опубликован на стандартном сайте *Default Web Site*, или для него может быть создан отдельный сайт.

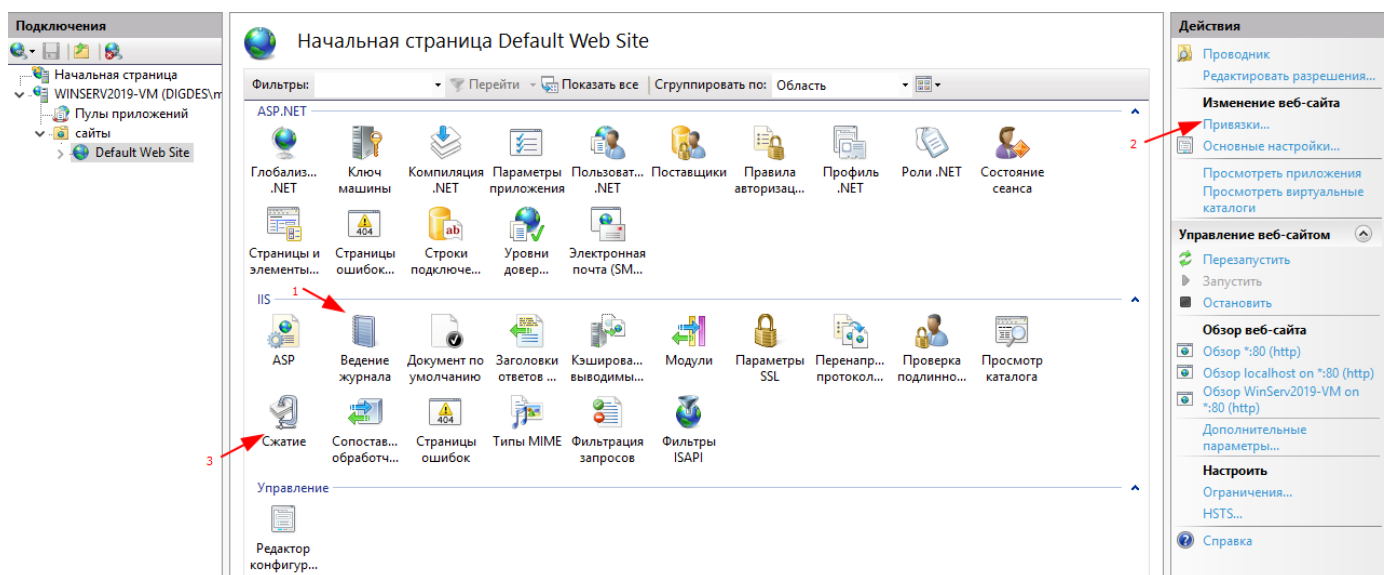


Рисунок 1. Страница настроек сайта в IIS

1. В настройках сайта в IIS рекомендуется отключить ведение журнала (*Enable logging*), иначе возможно быстрое заполнение дискового пространства файлами журнала.
2. В настройках *Привязки сайта* установите тип `http` первым в списке, иначе программа *Консоль настройки Docsvision* не сможет установить соединение с сервером Docsvision.
3. Если модуль динамического сжатия (*gzip, deflate*) установлен, флаг **Разрешить сжатие динамического содержимого** должен быть снят. Не требуется, если модуль динамического сжатия не установлен.
4. Убедитесь, что раздел `anonymousAuthentication` разблокирован. Для этого

откройте IIS, выберите сервер и откройте пункт *Редактор конфигураций* в центральной области окна. Укажите путь до раздела конфигурации: `system.webServer/security/authentication/anonymousAuthentication`. Если раздел заблокирован, нажмите разблокировать.

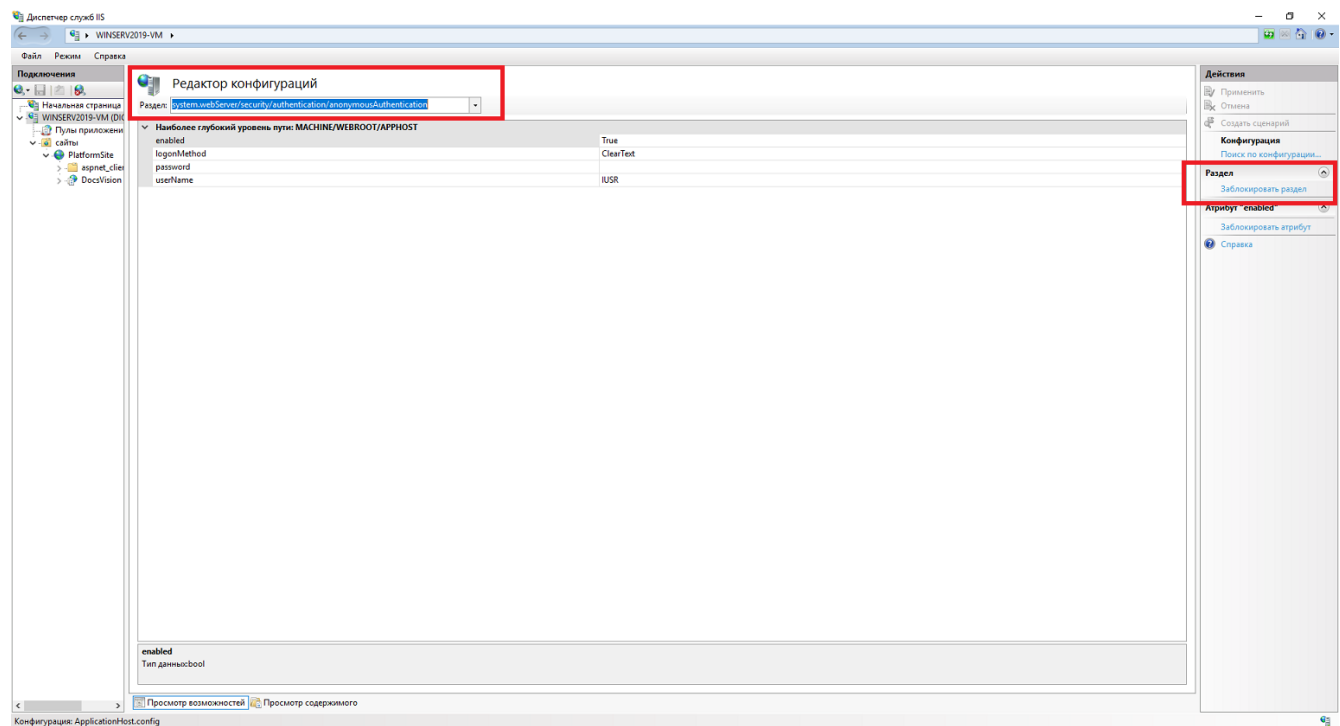


Рисунок 2. Разблокировка раздела



Раздел необходимо разблокировать для всего сервера, а не только для сайта Docsvision.

См. также:

- undefined/platform/5.5.5/requirements-server-account/[Требования учетной записи сервера Docsvision]
- undefined/platform/5.5.5/requirements-full-text-account/[Требования учетной записи сервиса полнотекстового индексирования]
- undefined/platform/5.5.5/requirements-file-service-account/[Требования учетной записи файлового сервиса]

## Предварительная настройка СУБД

### Настройка СУБД Microsoft SQL Server

Сервер Microsoft SQL Server, на котором будет размещаться база данных Docsvision, должен быть настроен специальным образом.

1. Переключите режим аутентификации (Authentication) СУБД в положение *SQL Server and Windows* или *Windows*.
2. Отключите опцию *Case sensitive collation*.
3. Убедитесь, что на компьютере с СУБД и на предназначенном для установки серверной части компьютере, синхронизированы время и часовой пояс.
4. В настройках Microsoft SQL Server установите параметры *remote access* и *remote admin connections* в значение **1**.



Проверить текущие настройки можно, выполнив процедуру *sp\_configure*.

5. Включите параметр конфигурации сервера *xp\_cmdshell*, позволяющий системным администраторам контролировать, исполнение расширенной системной процедуры *xp\_cmdshell* (исполнение этой процедуры автоматически разрешается в Docsvision, только если явно задан каталог для хранения записей журнала).



Если данный параметр отключен, то процедура очистки журнала проводиться не будет.

6. Убедитесь, что на сервере с Microsoft SQL Server открыт порт **1433** для подключения к СУБД.

## Настройка СУБД PostgreSQL

Установите часовой пояс в настройках PostgreSQL.

1. Откройте конфигурационный файл **C:\Program Files\PostgresPro\12\data\postgresql.conf** (используйте свой путь установки PostgreSQL).
2. Измените значение параметров:
  - *timezone* на *Europe/Moscow*,
  - *lc\_messages* на *en\_US.UTF-8*.
  - *standard\_conforming\_strings* переведите в значение **On**.
  - Значения параметров *shared\_buffers*, *temp\_buffers*, *work\_mem*, *maintenance\_work\_mem* увеличьте соразмерно имеющемуся дисковому пространству и размеру доступной оперативной памяти. С документацией по параметрам можно ознакомиться [на сайте PostgreSQL](#).

- Аналогичным образом увеличьте значение параметра *effective\_cache\_size*, см. подробнее [на сайте PostgreSQL](#).
  - Установите параметр *plan\_cache\_mode* в значение *force\_generic\_plan*. Подробнее о параметре см. [на сайте PostgreSQL](#).
  - Добавьте параметр *checkpoint\_completion\_target* со значением *0.9*. Подробнее о параметре см. [в сети интернет](#).
  - При необходимости выполните *VACUUM FULL* базы данных.
3. Сохраните изменения и перезапустите PostgreSQL.
  4. Установите службу [PgAgent](#).
  5. Если для подключения к PostgreSQL планируется использовать аутентификацию Windows, необходима [дополнительная настройка СУБД](#).
  6. Для пользователя, от имени которого будет выполняться инициализация БД при первоначальной настройке Docsvision и последующее управление, необходимы права *SUPERUSER*.

### **Настройка PostgreSQL для использования аутентификации Windows**

1. Создайте в PostgreSQL пользователей и назначьте для пользователей соответствующие права:
  - a. Для работы *undefined/platform/5.5.5/requirements-server-account/[сервера Docsvision]*, сервиса *undefined/platform/5.5.5/requirements-full-text-account/[полнотекстового поиска]* и *undefined/platform/5.5.5/requirements-file-service-account/[файлового сервиса]* может использоваться одна учетная запись.
  - b. Пользователя, от имени которого будет работать pgAgent.

Если имя доменной учетной записи пользователя или сервисной учетной записи содержит буквы верхнего регистра (например, *company\Sidorov.G*), в PostgreSQL необходимо добавить двух пользователей:

- С сохранением оригинального регистра в имени, а именно: *Sidorov.G*.
- С использованием букв только нижнего регистра, а именно: *sidorov.g*.

2. В файл *pg\_hba.conf* добавьте строки:

```
host all all all sspi map=мупар
host all all all md5
```

3. В файл `pg_ident.conf` добавьте строки сопоставления пользователей Windows с пользователями СУБД, созданными [ранее](#):

```
map service@COMPANY service ① ②
map petrov.b@COMPANY petrov.b
map postgres@COMPANY postgres ③
```

① пользователь@ДОМЕН.

② `service` — имя пользователя в СУБД PostgreSQL.

③ Доменный пользователь, от имени которого будет запущен pgAgent.

4. Запустите сервис PostgreSQL под учетной записью домена, в котором зарегистрированы пользователи из [предыдущего](#) шага.
5. В настройках службы "PostgreSQL Scheduling Agent — pgAgent" измените пользователя на доменного пользователя из шага [ранее](#) (в данном примере: `postgres@COMPANY`).
6. Измените строку запуска службы "PostgreSQL Scheduling Agent — pgAgent" в реестре, в ветке `HKEY_LOCAL_MACHINE\SYSTEM\CurrentControlSet\Services\pgAgent`. В значении `user` нужно указать пользователя PostgreSQL из шага [ранее](#). Например:

```
C:\PROGRA~2\pgAgent\bin\pgagent.exe RUN pgAgent host=localhost port=5432 user=postgres dbname=postgres
```



За более детальной информацией по использованию аутентификации Windows в PostgreSQL обратитесь к документации PostgreSQL или другим ресурсам.

### Установка службы PgAgent

1. Службу *PgAgent* предпочтительно устанавливать на сервер с СУБД PostgreSQL. [Отдельная установка](#) возможна, но не рекомендуется.
2. Чтобы установить службу *PgAgent*, выполните шаги из официальной инструкции на [данной странице](#).



При использовании Postgres Pro Standard потребуется скопировать расширение в директорию Postgres Pro, с помощью команды:

```
cp /usr/share/postgresql/11/extension/pgagent* /opt/pgpro/std-15/share/extension/
```

3. Служба *PgAgent* может быть установлена на ОС Linux, Windows и macOS, см. инструкцию по загрузке пакетов установки *PgAgent* на [официальном сайте](#).
4. Далее установите *PgAgent* на компьютер с ОС Windows согласно [инструкции](#).



Устанавливайте *PgAgent* после завершения установки PostgreSQL.

Затем выполните следующие шаги:

5. Откройте файл `C:\Users\Пользователь, -запустивший-службу-pgAgent\AppData\Roaming\postgresql\pgpass.conf`.
6. Добавьте в файл `pgpass.conf` строку:

```
адрес-сервера-PGSQL:порт:имя-базы:имя-пользователя:пароль-пользователя
```

В строке нужно указать свои значения для адреса сервера PostgreSQL, порта подключения, имени БД (\* будет воспринято как все БД), имени и пароля пользователя, под которым выполняется подключение к серверу PostgreSQL.

7. Запустите или перезапустите службу "PostgreSQL Scheduling Agent — pgAgent".

## Краткая справка по установке системы Docsvision

Для установки системы Docsvision, следуйте пунктам, приведённым в данном разделе. Обратите внимание, что здесь приведена обобщенная инструкция по установке модулей системы Docsvision. За более подробной инструкцией обратитесь к руководству администратора соответствующего устанавливаемого модуля.

1. Ознакомьтесь со списком требований к [программному](#) и [техническому](#) обеспечению, а также к [СУБД](#).
2. Выполните [предварительную настройку](#): [операционной системы](#) сервера Docsvision, [IIS](#) и СУБД [Microsoft SQL Server](#) или [PostgreSQL](#).

3. Установите серверные компоненты базовых модулей Docsvision в следующем порядке:

i. [Платформа](#).



Серверный компонент модуля Платформа всегда должен устанавливаться в первую очередь.

ii. [Другие базовые модули](#).

4. [Воспользуйтесь](#) мастером настройки, чтобы настроить сервер Docsvision.

5. [Измените настройки сайта](#) с веб-приложением сервера Docsvision и [отключите](#) кэширование.

6. [Предоставьте права учётным записям](#) сервисов Docsvision.

7. [Выполните](#) действия после первоначальной настройки сервера

8. [Установите](#) клиентские компоненты модулей.



Клиентские компоненты могут быть установлены при помощи [групповых политик](#), автоматически с сервера или [вручную](#). При ручной установке соблюдайте следующий порядок<sup>[1]</sup>:

i. Платформа.

ii. Windows-клиент.

## Установка серверной части модуля Платформа



Не запускайте *Консоль настройки Docsvision* и не выполняйте настройку системы Docsvision, пока не установлены серверные компоненты всех базовых модулей.

Пользователь, выполняющий установку, должен обладать правами администратора.

1. Запустите пакет установки `Docsvision 5 Platform server.msi`.

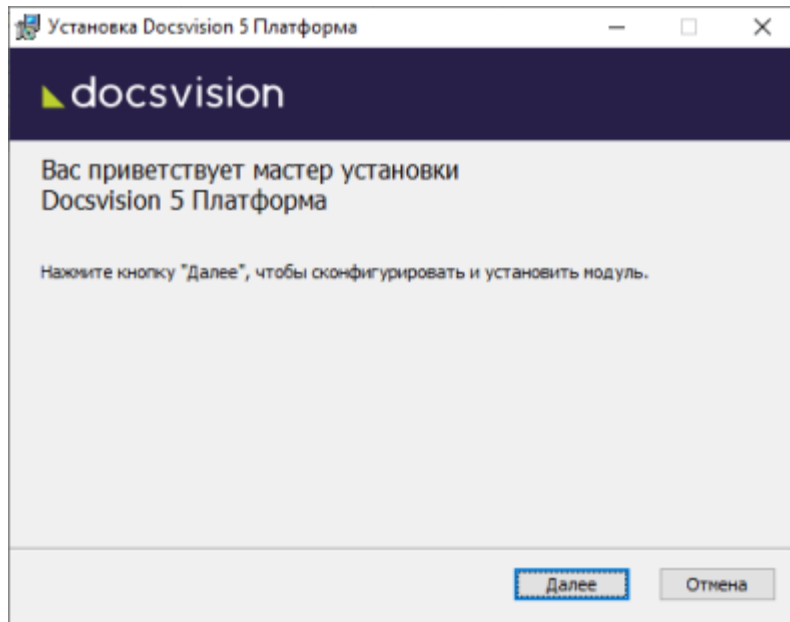


Рисунок 3. Мастер установки серверной части модуля Платформа

Включить журналирование процесса установки можно с помощью флага `/l*v`:



```
msiexec /i "Docsvision 5 Platform server.msi" /l*v install.log
```

2. Примите условия лицензионного соглашения.

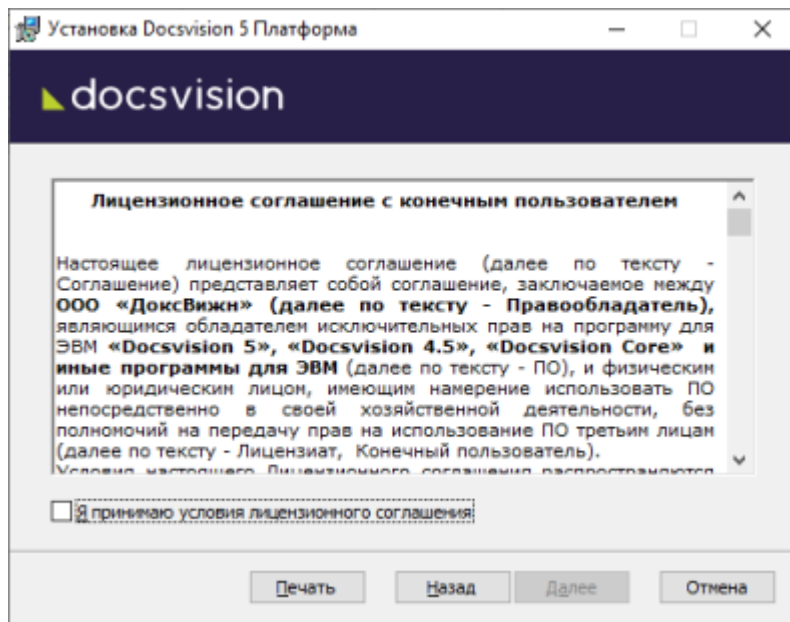


Рисунок 4. Условия лицензионного соглашения

3. Если требуется, измените каталог установки модуля.

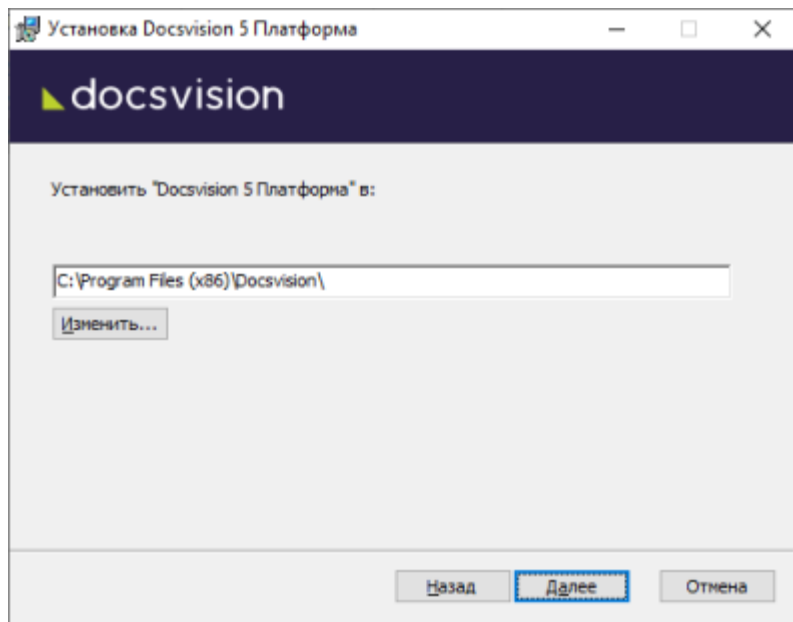


Рисунок 5. Каталог установки серверных компонентов модуля Платформа

4. Если требуется, измените набор устанавливаемых компонентов.

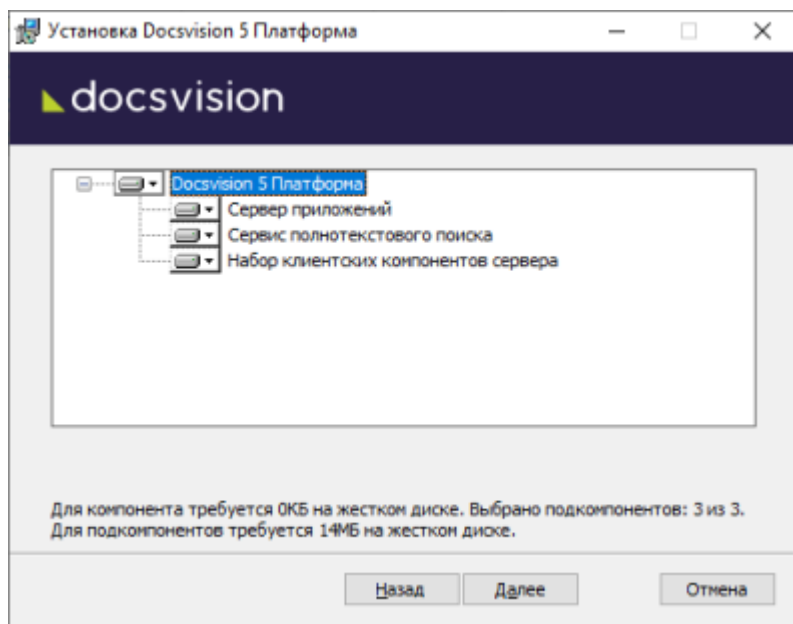


Рисунок 6. Устанавливаемые компоненты модуля Платформа

- *Сервер приложений* — устанавливает сервер Docsvision, предоставляющий точку подключения клиентам Docsvision, системные карточки, программу *Консоль настройки Docsvision*.
- *Сервис полнотекстового поиска* — устанавливает службу и компоненты полнотекстового поиска.
- *Набор клиентских компонентов сервера* — устанавливает библиотеки DLL, которые необходимы базовым и дополнительным модулям и Приложениям

для взаимодействия с сервером Docsvision.



По умолчанию должны быть включены все компоненты.

5. Нажмите на кнопку **Установить** и дождитесь завершения установки модуля.

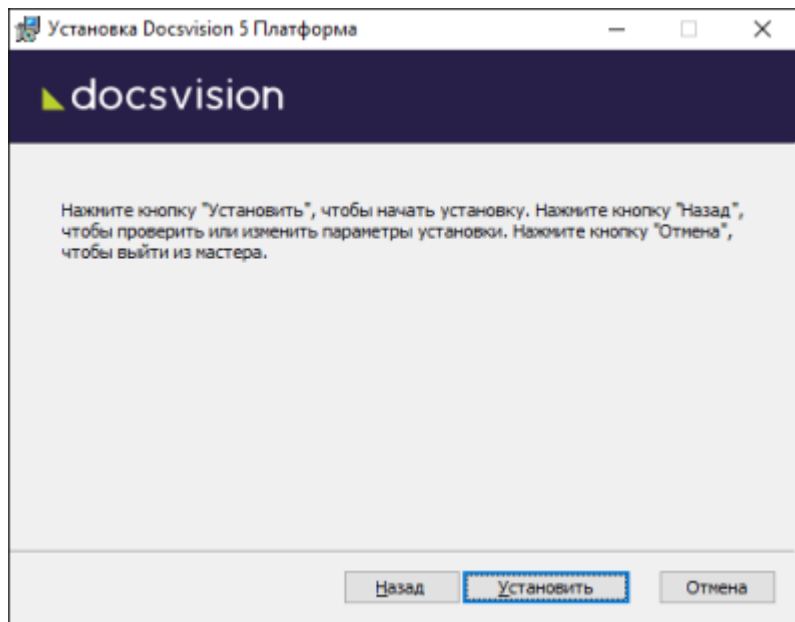


Рисунок 7. Мастер установки серверной части модуля Платформа

6. На следующем экране нажмите кнопку **Готово**, чтобы закрыть мастер установки.
7. **Установите** серверные компоненты других базовых модулей.

## Установка серверной части других базовых модулей

Данный раздел описывает основной алгоритм установки базовых модулей, подробную инструкцию по установке модуля см. по следующим ссылкам:

1. [undefined/workerservice/5.5.2/admin/install/\[Службы фоновых операций\]](#).
2. [undefined/mgmtconsole/5.5.1/admin/install/\[Консоли управления Docsvision\]](#).

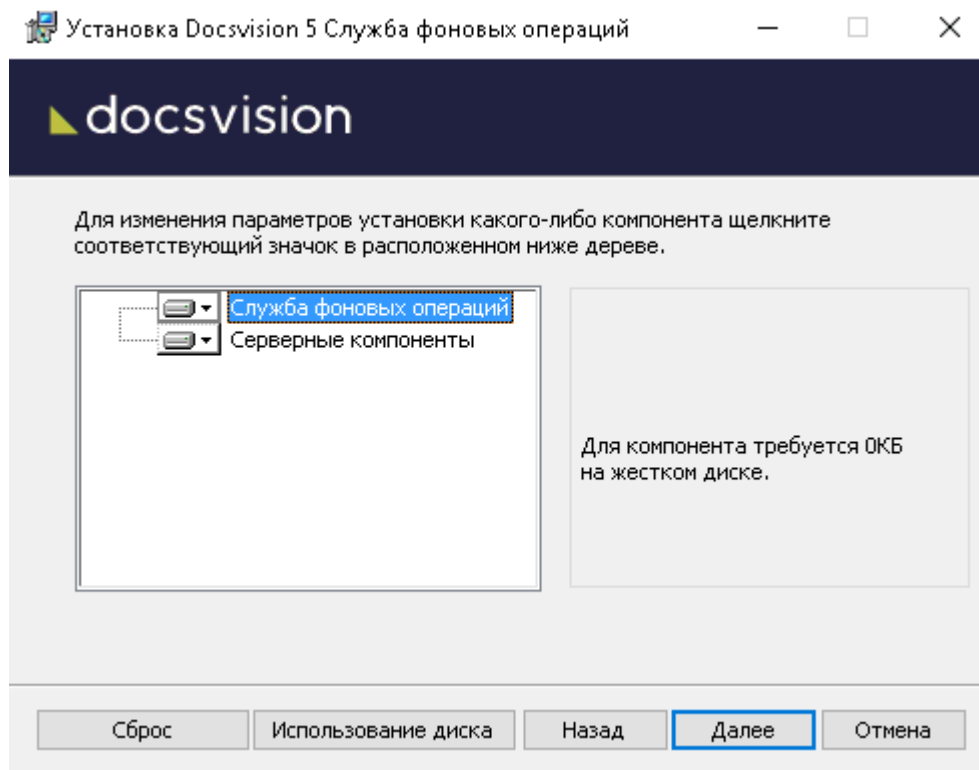
После установки на сервер будет добавлена локальная группа Windows:

- **Docsvision Management Console Administrators** — пользователи, входящие в эту группу, имеют право работать с [undefined/mgmtconsole/5.5.1/admin/install/\[Консолью управления Docsvision\]](#).
3. [undefined/backoffice/5.5.5/admin/install/\[Базовые объекты\]](#).

4. undefined/workflow/5.5.3/admin/install/[Управление процессами].
5. undefined/documentmgmt/5.5.4/admin/install/[Управление документами].
6. undefined/approval/5.5.3/admin/install/[Конструктор согласований].
7. Делопроизводство 4.5 (документация модуля доступна в центре загрузок).
8. undefined/winclient/5.5.4/admin/install/[Windows-клиент] или  
undefined/webclient/5.5.17/admin/install-server/[Web-клиент].

*Базовый сценарий установки серверной части базовых модулей:*

1. Запустите пакет установки серверной части модуля.
2. На странице приветствия нажмите **Далее** и примите условия лицензионного соглашения, чтобы продолжить установку.
3. Модуль может включать дополнительные компоненты. В таком случае на следующем шаге будет предложено выбрать устанавливаемые компоненты.



*Рисунок 8. Выбор устанавливаемых компонентов для модуля "Базовые объекты"*

Описание дополнительных компонентов для каждого модуля приведено в соответствующем руководстве по установке каждого модуля.

4. Нажмите на кнопку **Установить** и дождитесь завершения установки модуля.

5. На следующем шаге нажмите кнопку **Готово**, чтобы закрыть мастер установки.
6. Повторите пункты с 1 по 6 для каждого базового модуля.
7. Если базовый модуль устанавливается последним, запустите Консоль настройки Docsvision и выполните настройку системы следуя инструкции, данную в пунктах "[Мастер настройки Docsvision](#)" и "[Действия после первоначальной настройки сервера](#)".



Ознакомьтесь с полным руководством по установке для каждого устанавливаемого базового модуля.

## Мастер настройки Docsvision

Пользователь, выполняющий настройку Docsvision, должен являться локальным администратором и быть членом группы безопасности **DocsVision Administrators**. Если группа безопасности **DocsVision Administrators** не существует, она будет создана автоматически при первой настройке системы Docsvision.

Если для подключения к СУБД планируется использовать Windows-аутентификацию, у учетной записи, от имени которой запущен мастер настройки Docsvision (*Консоль настройки Docsvision*), должны быть следующие права:

- В Microsoft SQL Server: **public**, **dbcreator**, **sysadmin** на создаваемую БД и полные права на подключаемую БД.
- В PostgreSQL: пользователь **postgres** или эквивалентные права, а также полные права на подключаемую БД.

*Выполните следующие шаги, чтобы подготовить систему Docsvision к работе:*

1. Откройте программу *Консоль настройки Docsvision* (ярлык Docsvision 5 Server Console) и согласитесь с продолжением настройки.
2. На странице *Лицензия* активируйте ключ лицензии Docsvision: **Активировать ключ > Онлайн активация > Далее > Укажите серийный ключ > Завершить**.

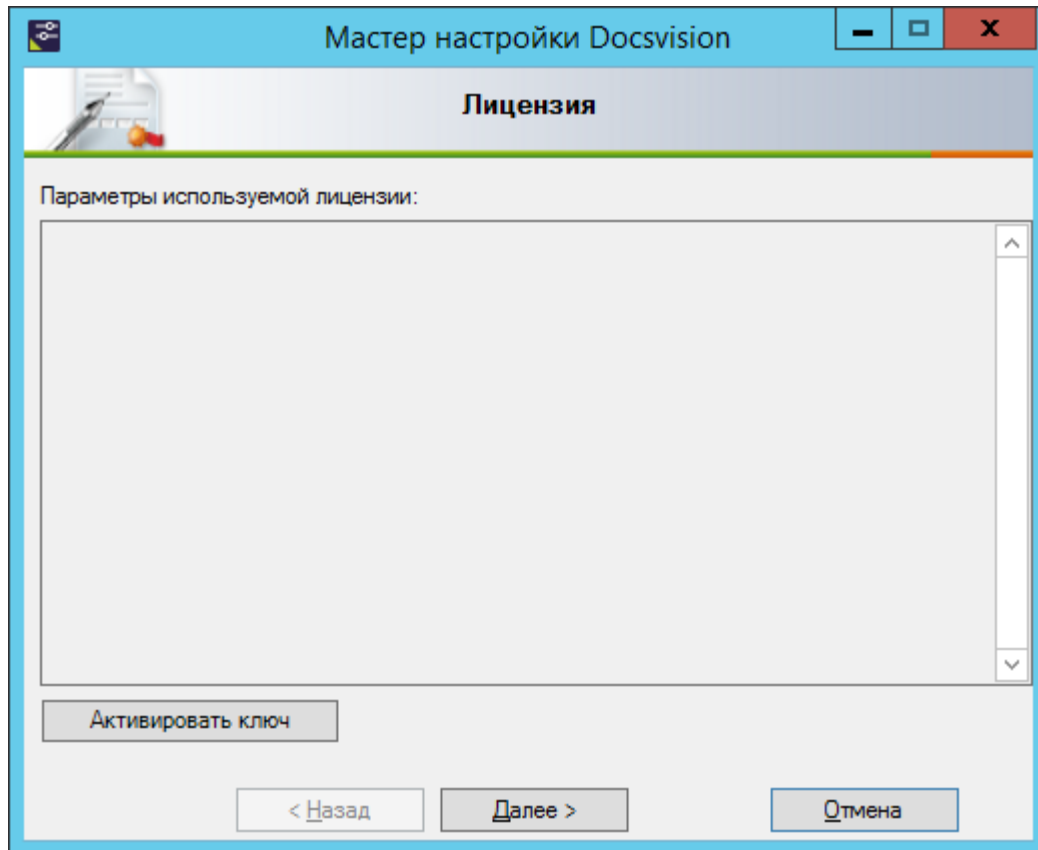


Рисунок 9. Мастер настройки Docsvision



Подробнее про активацию можно прочитать в документации Консоли настройки `undefined/platform/5.5.5/console/manage-licenses/#licenseActivation`[здесь].

В случае отсутствия интернет-подключения воспользуйтесь `undefined/platform/5.5.5/console/manage-licenses/#offlineActivation`[офлайн-активацией].

3. На странице *Требования к системе* ознакомьтесь с результатами проверки требований Docsvision к системе.

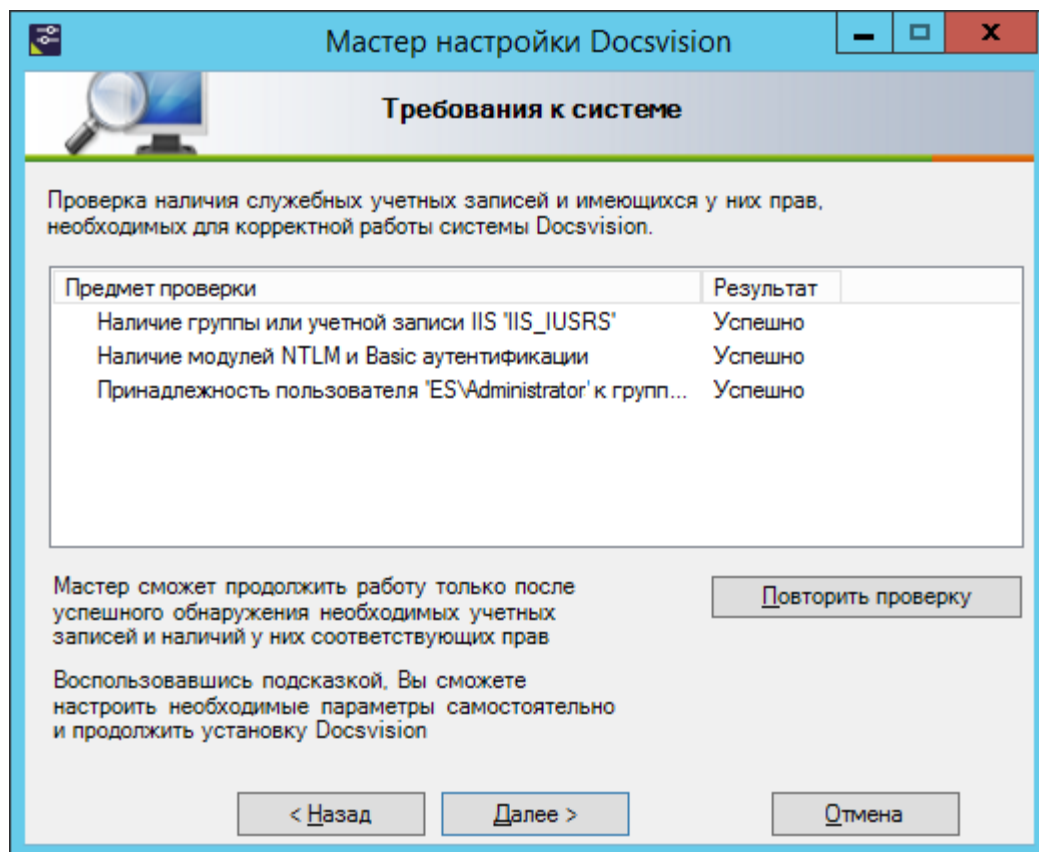


Рисунок 10. Проверка основных требований к системе

- Если не пройдена проверка **Наличие группы или учетной записи IIS "IIS\_IUSRS"** или **Наличие модулей NTLM и Basic аутентификации**, выполните действия, перечисленные в пункте **Настройка операционной системы**.
- Если не пройдена проверка **Принадлежность пользователя %username% к группе DocsVision Administrators**:

i. Закройте *Мастер настройки Docsvision*.

ii. Убедитесь, что пользователь, от имени которого выполняется настройка, добавлен в группу безопасности **DocsVision Administrators**.

Если требуется, добавьте пользователя в группу **DocsVision Administrators** самостоятельно.

iii. Повторно авторизуйтесь в Windows (выполните Logoff/Logon).

iv. Запустите *Консоль настройки Docsvision* и продолжите настройку.

4. На странице *Веб-сервер* выберите сайт IIS для публикации сервера Docsvision.

На выбранном сайте будет опубликовано приложение Docsvision. Для приложения будет создан собственный пул *DefaultAppPool*.

## 5. Подключите базу данных Docsvision.

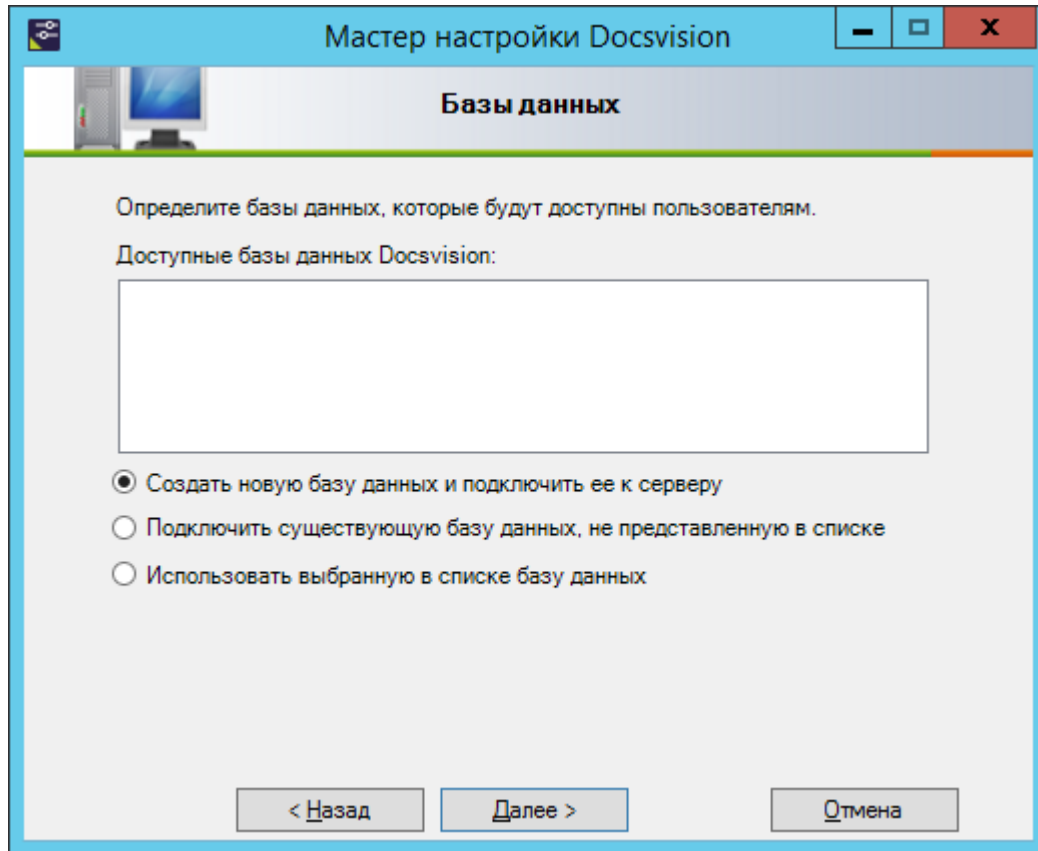


Рисунок 11. Подключение базы данных

- Создайте новую БД: [undefined/platform/5.5.5/console/db-create/\[Создание новой базы данных Docsvision\]](#).

Перед созданием новой БД ознакомьтесь подробно с требованиями к СУБД в [undefined/platform/5.5.5/requirements-database/\[соответствующем разделе\]](#).

- Подключите уже существующую БД: [undefined/platform/5.5.5/console/db-connect/\[Подключение к серверу Docsvision существующей базы данных\]](#).

В данном разделе приводится обобщённая инструкция по созданию БД, подробная инструкция приведена [undefined/platform/5.5.5/console/db-create/\[по ссылке\]](#).

- i. На странице *Базы данных* выберите вариант **Создать новую базу данных и подключить её к серверу**, затем нажмите **Далее**.
- ii. На странице **Базы данных. SQL Server** укажите данные для подключения к СУБД.

Мастер настройки Docsvision

Базы данных. SQL Server

Выберите сервер БД, под управлением которого будет работать создаваемая база данных.

Тип сервера: Microsoft SQL Server

Имя сервера:

Порт:

Проверка подлинности: SQL Server

Логин:

Пароль:

< Назад    Далее >    Отмена

Рисунок 12. Создание новой БД Docsvision

Для БД PostgreSQL адрес сервера следует указывать без домена (например, **postgres** вместо **postgres.company.com**), или указывать IP адрес.



Порт указывается только для PostgreSQL (по умолчанию — **5432**).



Особенности работы через SQL- и Windows-аутентификацию см. по [undefined/platform/5.5.5/console/db-authentication/\[ссылке\]](https://www.postgresql.org/docs/5.5.5/console/db-authentication/).

- iii. На странице *Базы данных. Создание* укажите имя создаваемой БД.

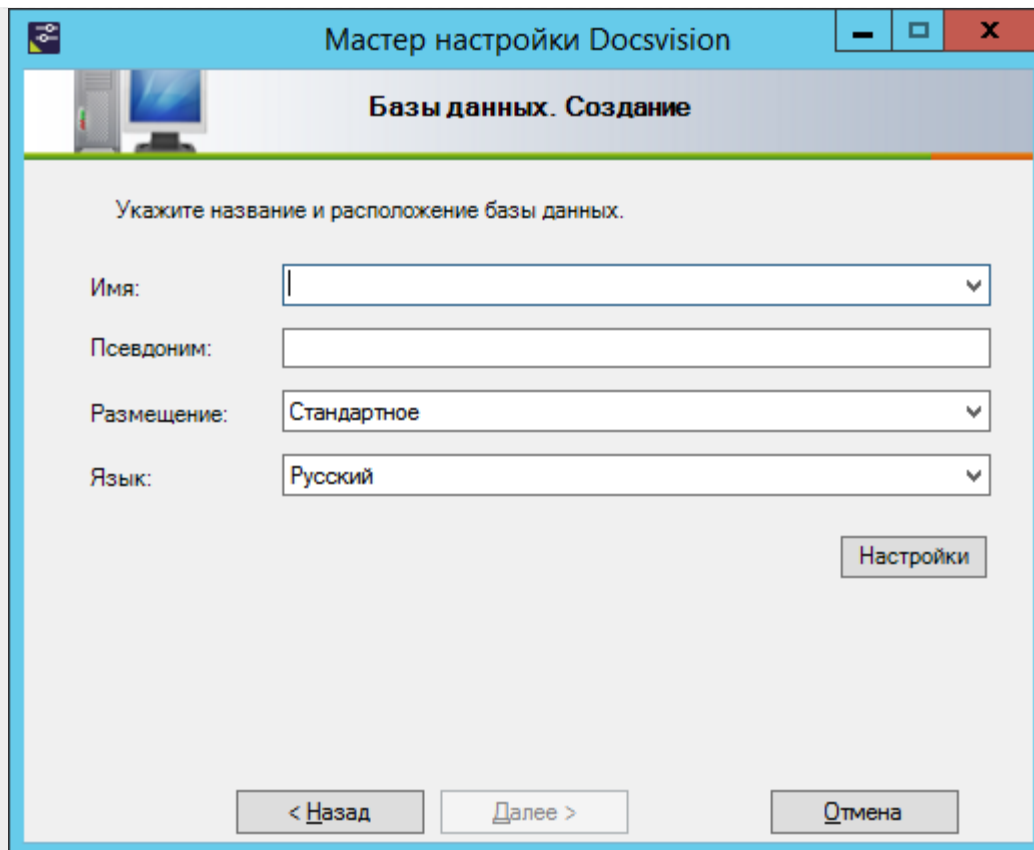


Рисунок 13. Создание новой БД через мастер настройки Docsvision

- Не используйте кириллицу, пробелы и спецсимволы в имени БД.
- Для БД Microsoft SQL Server в поле *Язык* выберите локаль БД, установленную в параметре *Server Collation* () экземпляра Microsoft SQL Server. Рекомендуемое значение: Русский (Cyrillic\_General\_CI\_AS).
- При выборе СУБД Microsoft SQL Server также можно настроить сателлитные БД. Больше информации о сателлитных БД [undefined/platform/5.5.5/console/db-satellite/\[по ссылке\]](#).



После создания БД изменять конфигурацию сателлитных БД не рекомендуется. Это может привести к потере данных.

iv. На следующих трёх страницах *Базы данных. Создание* не изменяйте настройки. Нажмите **Далее** для продолжения.



Загрузка данных в БД Docsvision может занять продолжительное время.

6. На странице *Настройки Windows-клиента* оставьте настройки по умолчанию.

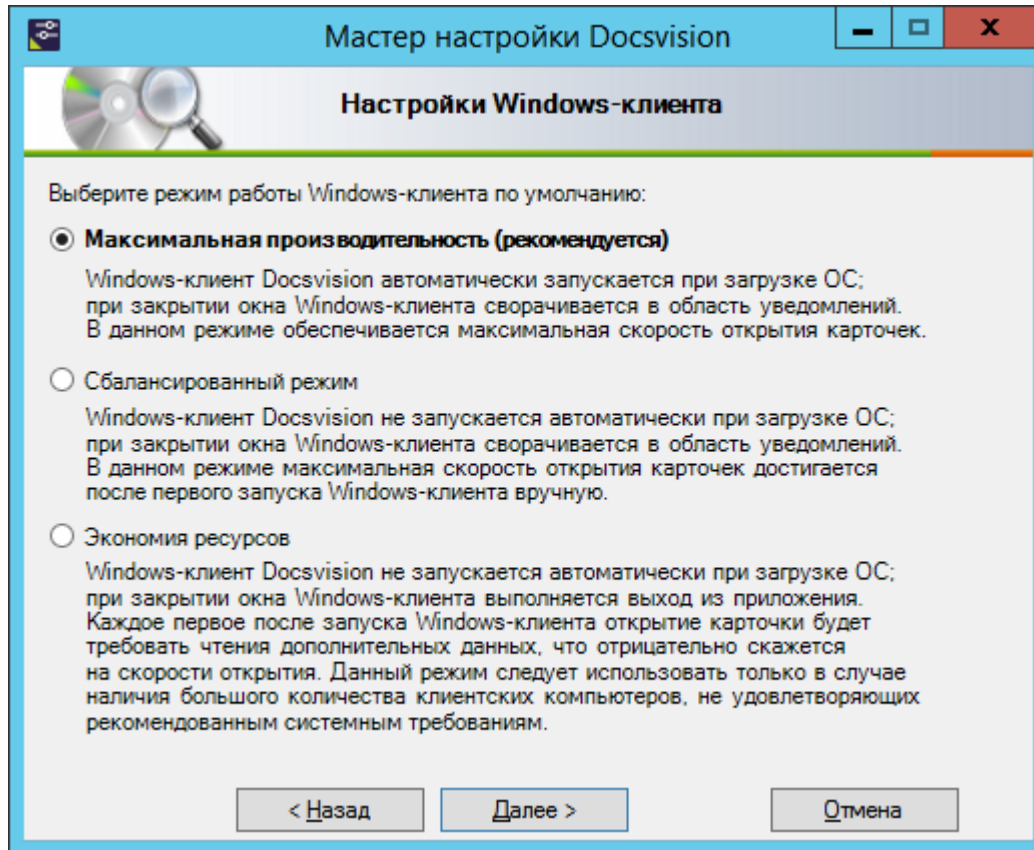
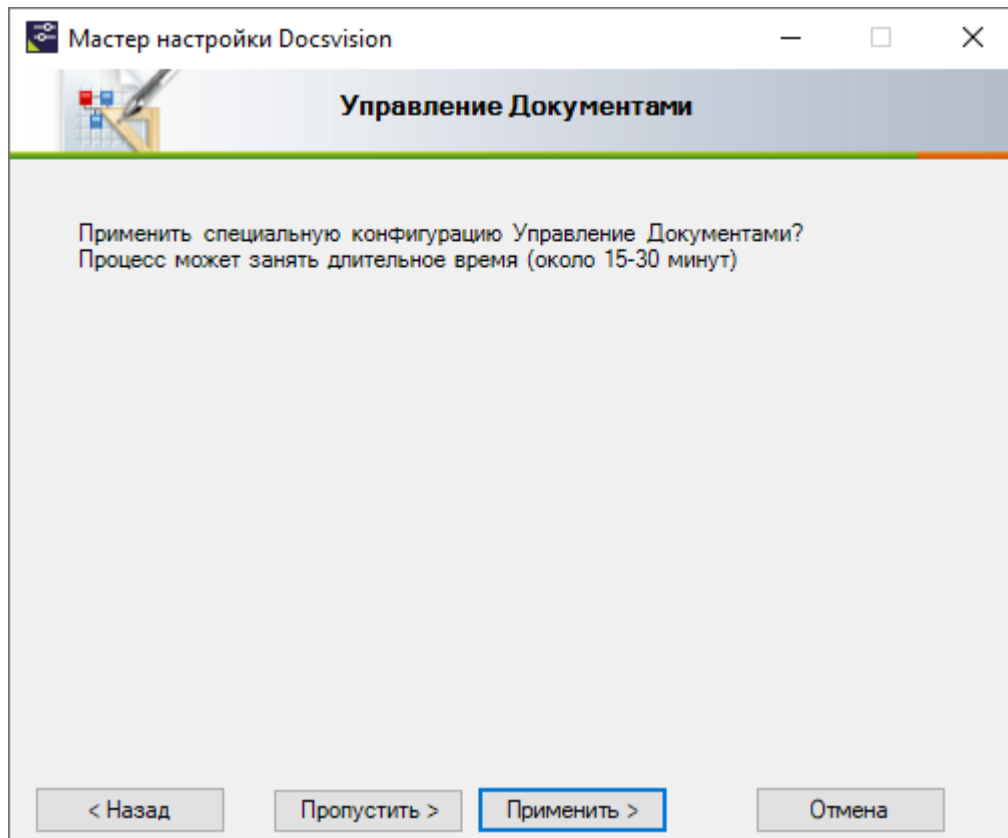


Рисунок 14. Настройки Windows-клиента

7. Примените специальную конфигурацию Управление документами.

*Специальная конфигурация Управление документами*



Применение специальной конфигурации может быть пропущено, чтобы сохранить существующие настройки модуля Управление документами.

8. Примените специальную конфигурацию Конструктор согласований.

*Специальная конфигурация Конструктор согласований*



Применение специальной конфигурации может быть пропущено, чтобы сохранить существующие настройки модуля Конструктор согласований.

9. На странице *Завершение конфигурации* нажмите **Далее**.
10. На страницах "Загрузка специальной конфигурации Управление документами" и "Загрузка специальной конфигурации Конструктор согласований" нажмите **Далее**, чтобы загрузить данные приложения *Управление документами* и модуля *Конструктор согласований*.

Загрузка данных приложения *Управление документами* и модуля *Конструктор согласований* может быть пропущена, чтобы сохранить существующие настройки модулей.



Загрузка данных в БД Docsvision может занять продолжительное время.

11. На странице *Базовые объекты* нажмите **Далее**. В БД будут загружены данные, необходимые для возможности работы с заданиями с помощью почтового клиента.



Загрузка данных в БД Docsvision может занять продолжительное время.

время.

12. Настройте СУБП (сервис управления бизнес-процессами):

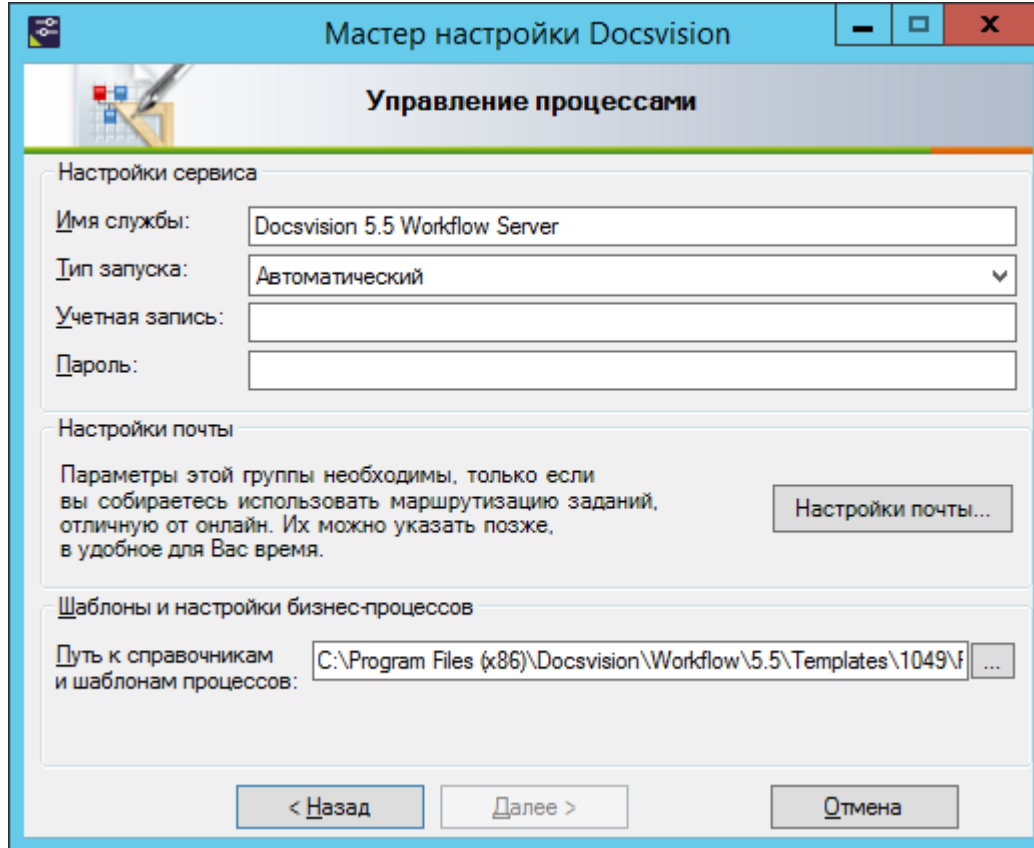


Рисунок 15. Загрузка стандартной конфигурации базовых модулей {dv

- i. [Создайте учетную запись для СУБП.](#)
- ii. Укажите имя и пароль созданной учетной записи в блоке настроек *Настройки сервиса*.
- iii. Нажмите **Далее**, чтобы загрузить настройки модуля *Управление процессами*.

Подключение к почтовому серверу может быть настроено позднее.

Инструкция по настройке почты приведена в документе модуль *Docsvision 5. Управление процессами. Руководство администратора*, пункт *Настройка почты*.

13. Нажмите на кнопку **Завершить**.

## Создание учетной записи для СУБП

Создайте учетную запись, и настройте её права:

1. Включите учетную запись в локальные группы *DocsVision Power Users*, *Performance Monitor Users* и *Users*.
2. Для работы с карточками приложения *Docsvision 5. Управление документами* включите учетную запись в группу *Системная для WF* в *Справочнике сотрудников*.
3. **Предоставьте** право *Log on as service* в локальной политике безопасности.
4. Предоставьте права на чтение и запись в ветку реестра `HKEY_LOCAL_MACHINE\SOFTWARE\DocsVision\Workflow`.



Не рекомендуется авторизоваться на клиентских рабочих местах под системными учётными записями, т.к. это может привести к ошибкам в работе системы.

## Действия после первоначальной настройки сервера

### Проверьте настройки сайта Docsvision

Убедитесь в корректности настроек сайта *Docsvision* в настройках *IIS*:

1. Настройте проверку подлинности для приложения *Docsvision*.
2. Отключите поддержку 32-разрядных приложений в настройках пула приложений сайта системы *Docsvision*.

Подробная инструкция [undefined/platform/5.5.5/admin/post-config-server/#x32](#)[приведена] в руководстве для модуля Платформа.

### Отключите клиентское кэширование

Рекомендуется отключить кэширование карточек и файлов на компьютере с сервером *Docsvision*, для избежания переполнения клиентского кэша из-за работы СУБП, следствием чего может стать замедление обработки БП.

1. Откройте *Редактор реестра*.
2. Перейдите к ветке `HKEY_LOCAL_MACHINE\SOFTWARE\DocsVision\Platform\5.5\ObjectManager`.

Если раздел *ObjectManager* отсутствует, создайте его самостоятельно.

3. Создайте или измените параметр **CacheMode**:
  - Тип: **DWORD**
  - Значение: **4**
4. Повторите шаги 2-3 для ветки **HKEY\_LOCAL\_MACHINE\SOFTWARE\Wow6432Node\Docsvision\Platform\5.5\ObjectManager**.
5. Перезапустите службу **Docsvision 5.5 Workflow Server**.

## Предоставьте права учетным записям сервисов Docsvision

Серверная часть Docsvision устанавливает в ОС Windows собственные сервисы:

### Сервер Docsvision

Включает службу **Docsvision 5.5 Storage Server** и веб-приложение сервера Docsvision, размещенное в IIS. Сервер Docsvision обеспечивает возможность подключения клиентских приложений.

### Сервис полнотекстового индексирования

**Docsvision 5.5 Full-Text indexing Service**. Сервис полнотекстового индексирования обеспечивает индексацию данных в БД Docsvision.

### Сервис отложенных операций с файлами

**Docsvision 5.5 File Service**. Сервис отложенных операций с файлами удаляет файлы из хранилища бинарных данных файлов, а также переносит бинарные данные файлов из одного хранилища в другое.

### Сервис управления бизнес-процессами (СУБП)

**Docsvision 5.5 Workflow Server**. СУБП обрабатывает бизнес-процессы Docsvision.



Администратор должен самостоятельно настроить права учетных записей указанных выше служб. Учётные записи можно объединить в группу для удобства назначения прав.

Требования учетных записей сервисов Docsvision приведены в пункте [undefined/platform/5.5.5/requirements-server-account/\[по ссылке\]](#).

Рекомендуется [undefined/platform/5.5.5/console/manage-licenses/#personalLicense\[назначить\]](#) учетным записям сервиса полнотекстового индексирования и СУБП персональную лицензию.

## Служба фоновых операций

Служба **Docsvision 5.5 Worker Service** предназначена для выполнения задач, поступивших от других модулей Docsvision в фоновом режиме.

## Установка Консоли управления Docsvision

Чтобы настроить модуль *Служба фоновых операций*, установите модуль "Консоль управления Docsvision" по инструкции в разделе установки модуля: "undefined/mgmtconsole/5.5.1/admin/install/[Установка и первоначальная настройка Консоли управления Docsvision]".

Консоль управления Docsvision позволяет настроить обязательный модуль *Служба фоновых операций*. Без данной настройки:

- Не будут создаваться и отправляться группы заданий.
- Не будут отправляться почтовые уведомления исполнителям.

## Установка клиентских компонентов модулей

Для работы с системой Docsvision пользователи (клиенты) могут использовать Windows-клиент, установленный на компьютеры.

*Windows-клиент может быть установлен двумя способами:*

- **С сервера Docsvision** — требуемые компоненты будут загружены с сервера Docsvision и установлены автоматически.
- **Из пакета установки (вручную)** — администратор должен самостоятельно установить клиентские части модулей Платформа и Windows-клиент, остальные базовые модули будут установлены автоматически.

Клиентские компоненты модулей могут быть установлены для текущего пользователя или для всех пользователей компьютера.

*Область установки выбирается:*

- С помощью настройки **Консоль настройки Docsvision > Настройки сервера > Настройка клиентской части > Область установки** — если компоненты устанавливаются **с сервера** Docsvision.
- При установке клиентской части модуля Платформа — если компоненты устанавливаются **вручную**.

## Установка Windows-клиента с сервера Docsvision

1. Откройте Internet Explorer на компьютере пользователя (Microsoft Edge режиме совместимости с IE).

Если в программе *Консоль настройки Docsvision* для установки клиентской части указана область установки *Для всех пользователей*, Internet Explorer (Microsoft Edge режиме совместимости с IE) нужно запустить с правами администратора компьютера.

2. Настройте веб-браузер.

### Microsoft Edge:

- a. Откройте страницу настроек <edge://settings/defaultBrowser>
- b. Разрешите сайтам перезагрузку в режиме Internet Explorer
- c. Добавьте в *Список страниц в режиме Internet Explorer* страницу <http://server-name/имя-виртуальной-папки-Docsvision-в-IIS/StartPage.aspx>.

### Internet Explorer:

- a. Добавьте адрес сервера Docsvision в *Надежные сайты*.
- b. Для зоны надежных сайтов настройте конфигурацию:
  - **Проверка подлинности пользователя > Вход > Автоматический вход в сеть с текущим именем пользователя и паролем.**
  - **Элементы ActiveX и модули подключения > Использование элементов управления ActiveX, не помеченных как безопасные для использования > Включить.**
  - **Элементы ActiveX и модули подключения > Разрешить запуск элементов управления ActiveX, которые не использовались ранее, без предупреждения > Включить**
  - **Элементы ActiveX и модули подключения > Запуск элементов ActiveX и модулей подключения > Включить.**
- c. В Internet Explorer версии 11 включите режим совместимости для адреса сервера Docsvision, чтобы избежать ошибок.

Откройте **Сервис** > **Параметры просмотра в режиме совместимости** и добавьте адрес сервера Docsvision в список сайтов с режимом совместимости.

3. В Internet Explorer (Microsoft Edge режиме совместимости с IE) перейдите на стартовую страницу Docsvision вида: `http://server-name/dv-virtual-folder-name/StartPage.aspx`, где `dv-virtual-folder-name` — имя виртуальной папки Docsvision в IIS.

Будут установлены клиентские части модулей Платформа и Windows-клиент с областью установки, указанной в Консоли настройки Docsvision.



Если установка не начнется автоматически, нажмите на ссылку с текстом [здесь](#).

4. После завершения установки на рабочий стол и в меню Пуск будут добавлены ярлыки для запуска Windows-клиента и PMA.
5. Запустите Windows-клиент. При подключении к серверу Docsvision будет выполнена установка клиентских частей других базовых модулей, серверные части которых установлены на сервере Docsvision.



Если в программе *Консоль настройки Docsvision* выбрана область установки клиентских компонентов *Для всех пользователей*, Windows-клиент должен быть запущен с правами администратора компьютера.

## Установка Windows-клиента из установочного пакета

1. Запустите мастер установки клиентской части модуля Платформа<sup>[2]</sup>, открыв `Docsvision 5 Platform client.msi`. Нажмите **Далее**.
2. Примите условия лицензионного соглашения для продолжения установки и нажмите **Далее**.
3. Выберите область установки модуля: *Для текущего пользователя* или *Для всех пользователей*.

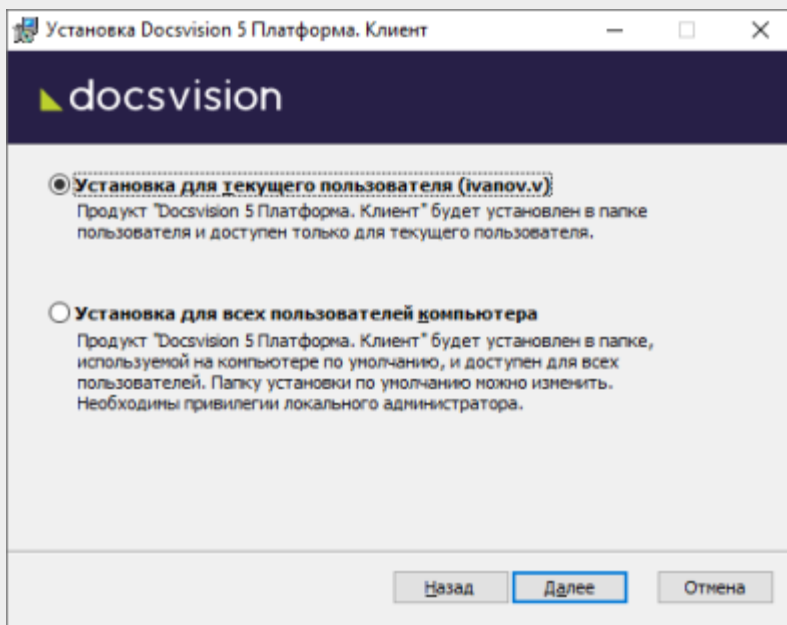


Рисунок 16. Выбор области установки

Установить модуль для всех пользователей можно из командной строки, используя параметр **ALLUSERS** пакета установки: `msiexec /i Docsvision 5 Platform client.msi ALLUSERS=1`.

Если на компьютере уже установлена серверная часть модуля Платформа, любой модуль всегда будет устанавливаться *Для всех пользователей*. В данном случае, а также в случае запуска пакета установки с параметром **ALLUSERS=1**, страница выбора области установки будет пропущена.

4. Будет открыто окно выбора каталога установки модуля Платформа. Если требуется, измените каталог установки. Нажмите **Далее**.
5. Чтобы начать установку, нажмите **Установить**. Дождитесь завершения установки.
6. Нажмите кнопку **Готово**, чтобы завершить установку.
7. Установите клиентскую часть модуля Windows-клиент, из пакета установки `Docsvision 5 WindowsClient.msi`. Для продолжения нажмите **Далее**.



Если клиентская часть модуля Платформа установлена для всех пользователей, для установки Windows-клиента потребуются права администратора.

8. Примите условия лицензионного соглашения, нажмите **Далее**.
9. Выберите дополнительные компоненты для установки и нажмите **Далее**.



Можно отключить установку компонента Интеграция с Google Chrome, если не требуется возможность открытия ссылок на карточки Docsvision с помощью веб-браузера Google Chrome.

10. В появившемся окне введите адреса сервера Docsvision. Введите адрес в формате `http://имя-сервера-Docsvision]/имя-виртуальной-папки Docsvision` и нажмите **Далее**.

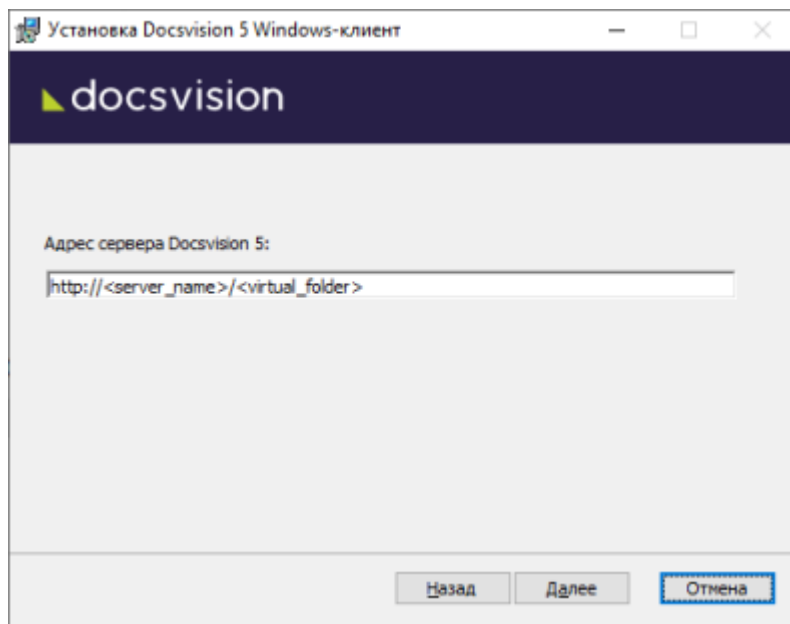


Рисунок 17. Адрес подключения к серверу Docsvision

11. Чтобы начать установку, нажмите **Установить**. Дождитесь завершения установки.
12. Нажмите кнопку **Готово**, чтобы завершить установку.

На рабочем столе и в меню Пуск будут размещены ярлыки для запуска Windows-клиента и РМА.

13. Установите клиентские части оставшихся базовых модулей одним из двух способов:
  - Запустите Windows-клиент. Когда Windows-клиент подключится к серверу Docsvision, будут установлены клиентские части базовых модулей, которые уже установлены на сервере Docsvision.



Если в программе *Консоль настройки Docsvision* выбрана область установки клиентских компонентов *Для всех пользователей*, Windows-клиент должен быть запущен с правами администратора.

- Аналогично установке клиентской части модуля Windows-клиент установите клиентские части модулей из пакетов установки:
  - *Docsvision 5 BackOffice client.msi* — Базовые объекты.
  - *Docsvision 5 Workflow client.msi* — Управление процессами.,
  - *Docsvision 5 DocumentManagement client.msi* — Управление документами.
  - *Docsvision 5 ApprovalDesigner client.msi* — Конструктор согласований.
  - *Docsvision 5 TakeOffice client.msi* — Делопроизводство 4.5.
  - *Docsvision 5 Worker service client.msi* — Служба фоновых операций.



Чтобы избежать ошибок, всегда устанавливайте клиентскую часть модуля *Делопроизводство 4.5* после модуля Windows-клиент.

## Распространение клиентских компонентов модулей через групповую политику

Клиентские части модулей могут быть установлены с использованием групповых политик.

Чтобы распространить клиентские части с использованием групповых политик, в первую очередь необходимо создать каталог на сервере, из которого будут установлены все клиентские дистрибутивы и поместить в него все клиентские *.msi*.



Следующие шаги выполняются на машине с клиентскими дистрибутивами.

### Создайте общий каталог

1. Создайте на сервере каталог и поместите в него все клиентские *.msi*
2. В свойствах каталога, на вкладке *Доступ* задайте необходимые настройки общего доступа.

Чтобы установка клиентских дистрибутивов прошла успешно, пользователи

или группы пользователей должны обладать правами на чтение и выполнение каталога (**Read & execute**).

Если клиентская часть модулей на целевых компьютерах установлена с областью установки *для текущего пользователя*, **самостоятельно удалите ВСЕ клиентские компоненты старой версии** до установки новой, в ином случае в ОС будут параллельно существовать старая и новая версии.

3. Скопируйте **сетевой** путь к каталогу с клиентскими дистрибутивами.

### Создайте скрипт для установки клиентских дистрибутивов

4. Откройте текстовый редактор (например, Блокнот), чтобы создать новый файл.

5. Скопируйте и вставьте следующий скрипт в окно редактора:

```
msiexec /i "Docsvision 5 Platform client.msi" ALLUSERS=1 /quiet ① ②
msiexec /i "Docsvision 5 Worker service client.msi" ALLUSERS=1 /quiet
msiexec /i "Docsvision 5 WindowsClient.msi" ALLUSERS=1 /quiet DVURL
="http://company.com/docsvision" ③
msiexec /i "Docsvision 5 ApprovalDesigner client.msi" ALLUSERS=1 /quiet
msiexec /i "Docsvision 5 BackOffice client.msi" ALLUSERS=1 /quiet
msiexec /i "Docsvision 5 DocumentManagement client.msi" ALLUSERS=1 /quiet
msiexec /i "Docsvision 5 TakeOffice client.msi" ALLUSERS=1 /quiet
msiexec /i "Docsvision 5 Workflow client.msi" ALLUSERS=1 /quiet
```

④

① **Docsvision 5 Platform client.msi** — полный сетевой путь, скопированный на шаге 3.

② Флаг **ALLUSERS=1** означает, что установка будет производиться для всех пользователей.

+ WARNING: Не используйте групповые политики, если требуется установить дистрибутивы только для текущего пользователя.

③ **DVURL="http://company.com/docsvision"** — адрес подключения к серверу *Docsvision*.

④ Список может быть расширен дополнительными модулями и утилитами.



Строка с командой установки клиентской части модуля *Делопроизводство 4.5* всегда должна располагаться ниже строки с установкой клиентской части модуля *Windows-клиент*.

6. Сохраните файл с расширением консоли (**.bat**) в каталог на сервере, созданный **ранее**.



Если вы хотите сохранить файл в другой каталог, измените путь к инсталляторам.

#### Создайте групповую политику

7. На сервере, в диспетчере серверов откройте **Средства > Локальные групповые политики**.
8. Раскройте лес Active Directory, домен и выберите контейнер *Объекты групповой политики*.
9. Правой кнопкой мыши нажмите на контейнер, выберите *Новая групповая политика*.
10. В диалоговом окне введите новое имя для создаваемой групповой политики.
11. Правой кнопкой мыши кликните на созданную групповую политику, в контекстном меню выберите пункт *Редактировать*.

#### Создайте сценарий автозагрузки

12. В редакторе групповых политик перейдите в раздел **Конфигурация компьютера > Политики > Сценарии (запуск/завершение)**.
13. Двойным нажатием выберите пункт *Автозагрузка* и нажмите кнопку **Добавить**.
14. Нажмите кнопку **Обзор**, чтобы открыть окно проводника и выберите **созданный ранее** файл скрипта.



Скрипты автозагрузки выполняются от имени учётной записи *LocalSystem*. Для скриптов, выполняемых от имени *LocalSystem* действуют полные права, такие же как для учётной записи *LocalSystem*.

15. Завершите конфигурацию, нажав кнопку **ОК** в окне *Свойства: Автозагрузка* и закройте окно.

#### Свяжите групповую политику

16. В окне консоли *Управления групповой политикой* нажмите правой кнопкой на желаемый элемент: домен, сайт или лес и выберите пункт *Связать существующий объект групповой политики* из контекстного меню.

17. В диалоге выбора Объекта групповой политики выберите групповую политику [созданную ранее](#).
18. Сценарий автозагрузки будет запущен на компьютерах, к которым применена групповая политика.



Распространение групповых политик занимает время. Если вы хотите распространить групповые политики сразу, используйте команду `gpupdate /force`.

19. Чтобы избежать повторного запуска установки, удалите компьютер из групповой политики после первого перезапуска. Отключите групповую политику, когда все компьютеры были перезапущены.

## Удаление системы Docsvision

Компоненты системы Docsvision удаляются стандартным образом, средствами ОС. При удалении модуля Платформа будет предложено удалить или сохранить настройки сервера Docsvision: если планируется полное удаление, настройки можно также удалить.

Порядок удаления системы Docsvision не регламентирован. Порядок удаления для модулей следует уточнять в документе Руководство администратора соответствующего модуля. Как правило, серверная часть должна быть удалена в первую очередь.

Только после удаления других модулей системы Docsvision следует приступать к удалению модуля Платформа в следующем порядке:

1. Docsvision 5 Платформа.
2. Docsvision 5 Платформа. Клиент.

Компоненты модуля Платформа следует удалять только после удаления других модулей Docsvision. Если не все другие модули были удалены предварительно, система не позволит продолжить удаление.

[1] Остальные модули будут установлены автоматически при запуске Windows-клиента.

[2] После установки серверной части, клиентские дистрибутивы соответствующих версий доступны в каталоге `C:\Program files (x86)\Docsvision\Platform\5.5\Site\Setup` (по умолчанию) на машине с установленным модулем Платформа.