



# Конструктор шаблонов

Версия и дата сборки: 5.5.1, 2026-04-20

# Общие сведения о модуле

*Конструктор шаблонов* является дополнительным модулем Docsvision и предназначен для создания и изменения шаблонов документов.

Модуль состоит из web-сервиса для сервера Docsvision, серверной части, клиентской части и расширения Web-клиента. Модуль позволяет создавать шаблоны документов для использования в карточках.

Модуль позволяет использовать настроенные шаблоны в Web-клиенте.

## Назначение и функции модуля

Модуль позволяет работать с шаблонами документов, создавать новые или изменять существующие шаблоны документов, заполнять шаблоны данными из карточек.

Модуль документов добавляет в систему новый конструктор — Конструктор шаблонов документов.

## Разделы документации

*Документация модуля содержит следующие разделы:*

1. Общие сведения о модуле.
2. Администрирование модуля.

## Необходимые ресурсы

### Необходимое техническое обеспечение

Специальные требования к аппаратному обеспечению не предъявляются.

### Необходимое программное обеспечение

Специальные требования к программному обеспечению не предъявляются.

### Требования к каналам связи

Администратор локальной сети должен обеспечить возможность подключения к серверу Docsvision.

## **Требования к системе Docsvision**

### **Модули Docsvision**

1. Серверная и клиентская части модуля *Платформа* версии 5.5.6638 и выше.

### **Лицензия**

*Для работы с модулем Конструктор шаблонов документов:*

- Лицензия на систему Docsvision должна содержать дополнительную опцию *Docsvision Конструктор шаблонов документов*.

# Изменения, обновления и исправленные ошибки

## Конструктор шаблонов

### Общая документация

Общая информация об изменениях, исправленных ошибках и накопительных обновлениях.

- [Изменения в релизной версии](#)
- [Исправленные ошибки](#)
- [Накопительные обновления](#)

## Изменения в релизной версии

- Выпущен модуль Конструктор шаблонов версии 5.5.1.

## Исправленные ошибки

Номер	Описание
Исправления	Отсутствуют

## Накопительные обновления

### ▼ Версия 3176 от 26.12.2025:

#### ▼ Функциональные изменения

##### ▼ Изменение 1

Стандартизирован новый тег для скриптов "Лист согласования".

##### ▼ Изменение 2

Добавлено автоматическое импортирование библиотек в скрипты при импортировании правила автозаполнения.

##### ▼ Изменение 3

При экспорте заменён ID на название правила автозаполнения.

##### ▼ Изменение 4

Доработан инсталлятор web-сервиса для выбора сайта, в который необходима установка.

▼ *Изменение 5*

Добавлена поддержка вывода изображений в колонтитулы в Word.

▼ *Исправленные ошибки*

▼ *Ошибка 1*

Исправлены ошибки при использовании шаблона Excel, добавлена поддержка вывода таблиц со сдвигом основного контента.

▼ *Обновление 1*

▼ *Функциональные изменения*

▼ *Изменение 1*

Реализована возможность добавлять внешние сборки в скрипты и использовать их функционал в скрипте.

Добавлена новая табличная секция **Assemblies** и поле **Path**, содержащее путь до внешней сборки.

▼ *Изменение 2*

Реализована возможность экспортировать и импортировать правила автозаполнения и шаблоны, связанные с ними. При экспорте можно выбрать несколько правил.

Добавлены две кнопки в форму "Конструктор шаблонов документов" для экспорта и импорта.

▼ *Изменение 3*

Реализована работа с тегами правил автозаполнения и хранилище тегов.

▼ *Изменение 4*

Поддержана возможность подключать внешние стили и использовать тег "style".

▼ *Изменение 5*

Добавлена возможность помечать карточки, содержащие файлы шаблонов, как шаблоны.

# Администрирование модуля

## Установка конструктора шаблонов

Установочный комплект модуля "Конструктор шаблонов" включает следующие компоненты:

- **Docsvision 5 Template web-service.msi** — установочный пакет web-сервиса для сервера Docsvision. Web-сервис добавляет приложение в web-сайт сервера.
- **Docsvision 5 Template server.msi** — установочный пакет серверной части модуля.
- **Docsvision 5 Template client.msi** — установочный пакет клиентской части модуля.
- **Docsvision 5 Template web-client extensions.msi** — установочный пакет расширения Web-клиента.

### Установка серверного расширения

Чтобы установить серверное расширение модуля "Конструктор шаблонов" на сервере Docsvision:

1. Запустите установочный пакет серверного расширения Web-клиента **Docsvision 5 Template web-service.msi**.

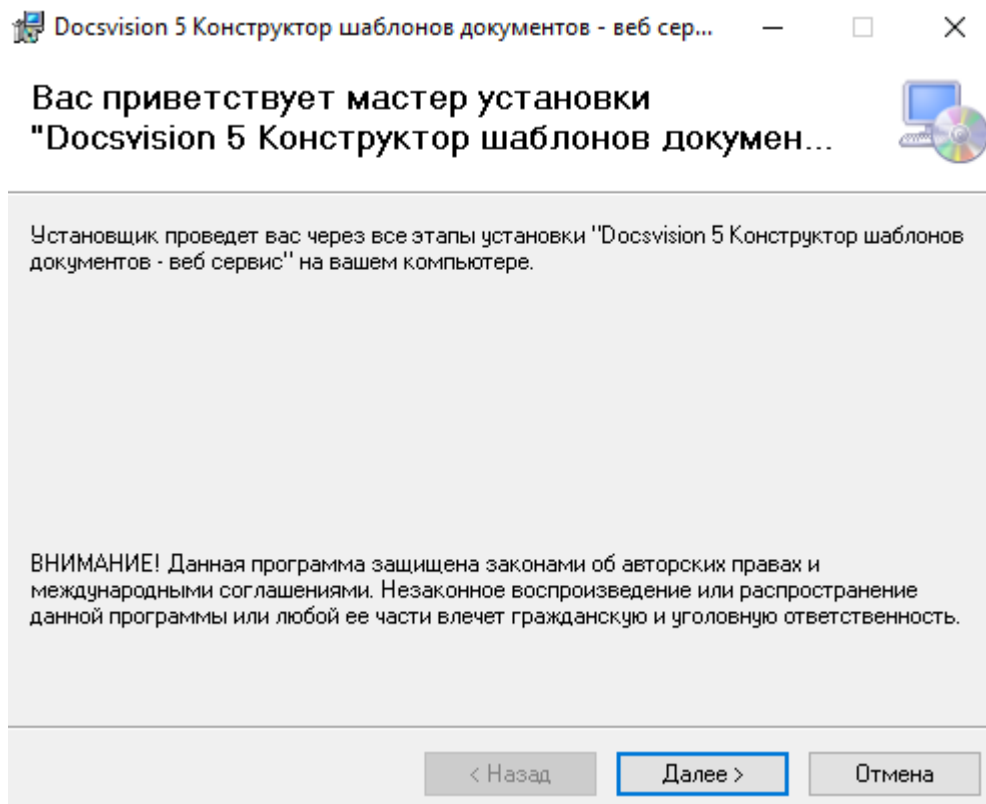


Рисунок 1. Запуск инсталлятора

2. Нажмите на кнопку **Далее** и дождитесь завершения установки Расширения.

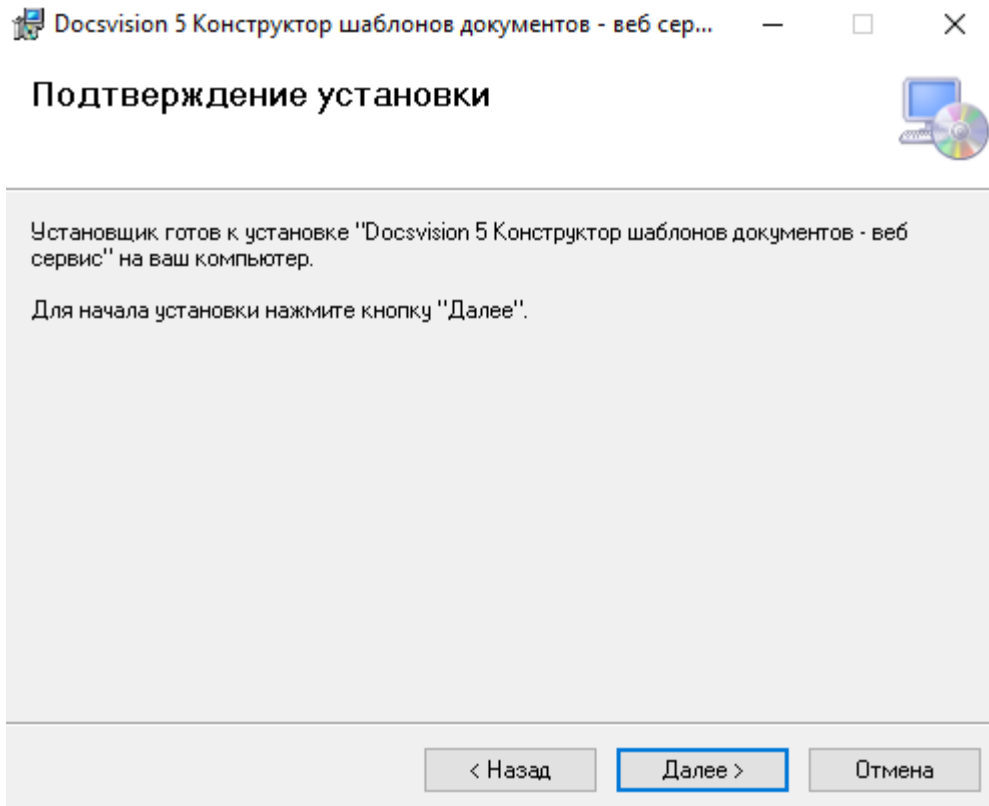


Рисунок 2. Подтверждение установки Расширения web-сервера

3. После подтверждения установки во всплывающем окне выберите сайт в IIS с установленным приложением Windows-клиента.

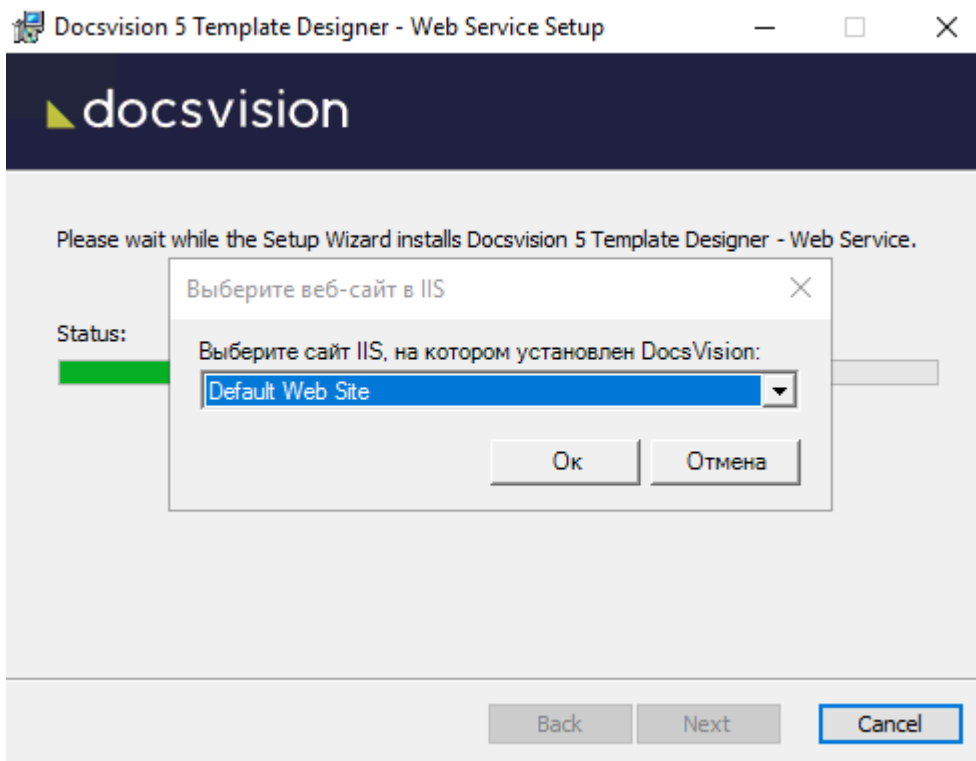


Рисунок 3. Выбор сайта в IIS с приложением Windows-клиента

Дождитесь завершения установки расширения.

## Установка серверной части

Чтобы установить серверную часть модуля "Конструктор шаблонов" на сервере Docsvision:

1. Запустите установочный файл **Docsvision 5 Template server.msi**, который установит серверную часть модуля.

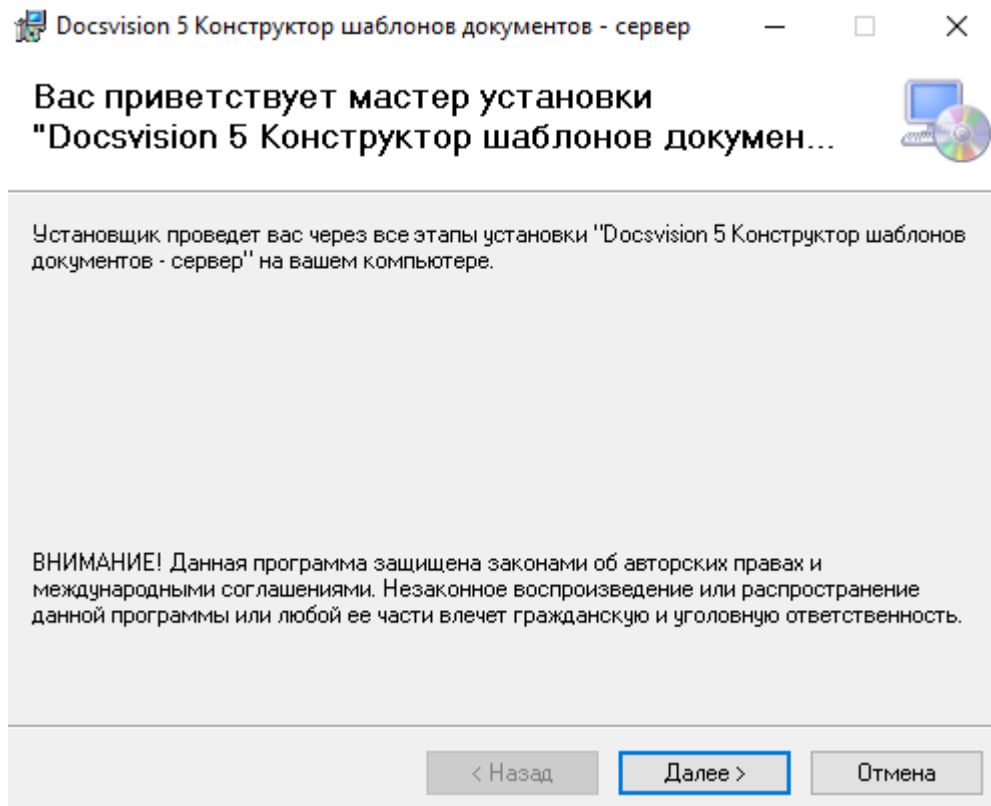


Рисунок 4. Запуск инсталлятора

2. Нажмите на кнопку **Далее** и дождитесь завершения установки серверной части.

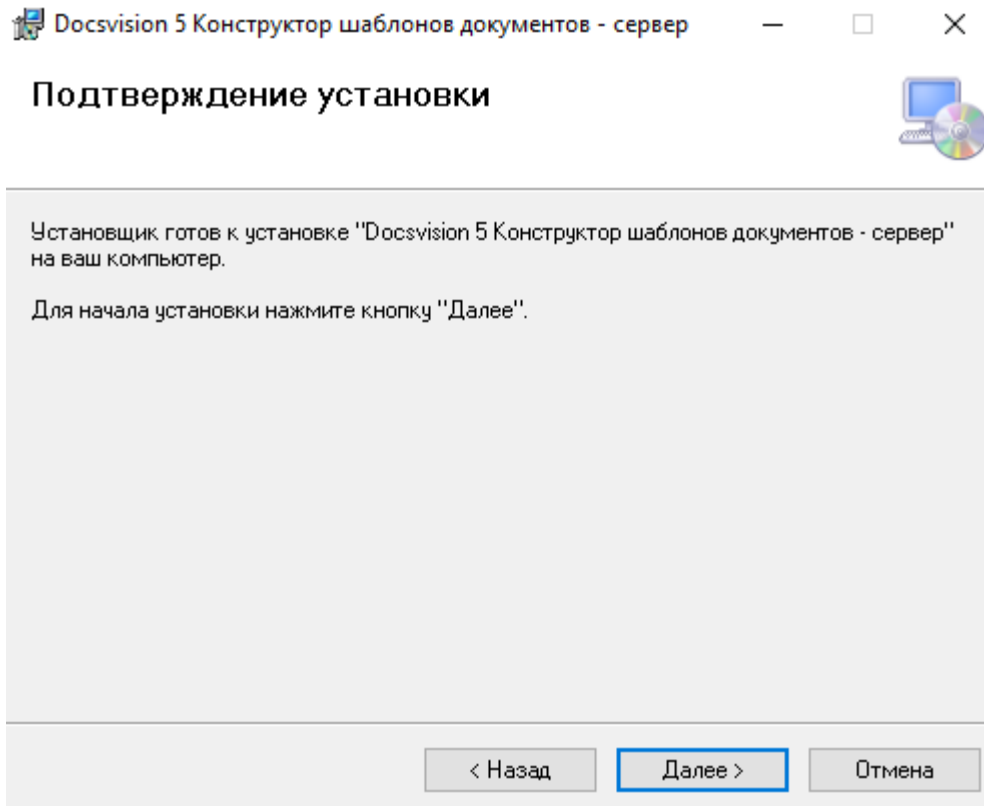


Рисунок 5. Подтверждение установки серверной части

Дождитесь завершения установки.

3. При возникновении диалога **Укажите базы данных из числа подключенных к серверу, в которые следует установить Консоль управления Конструктор шаблонов документов.**

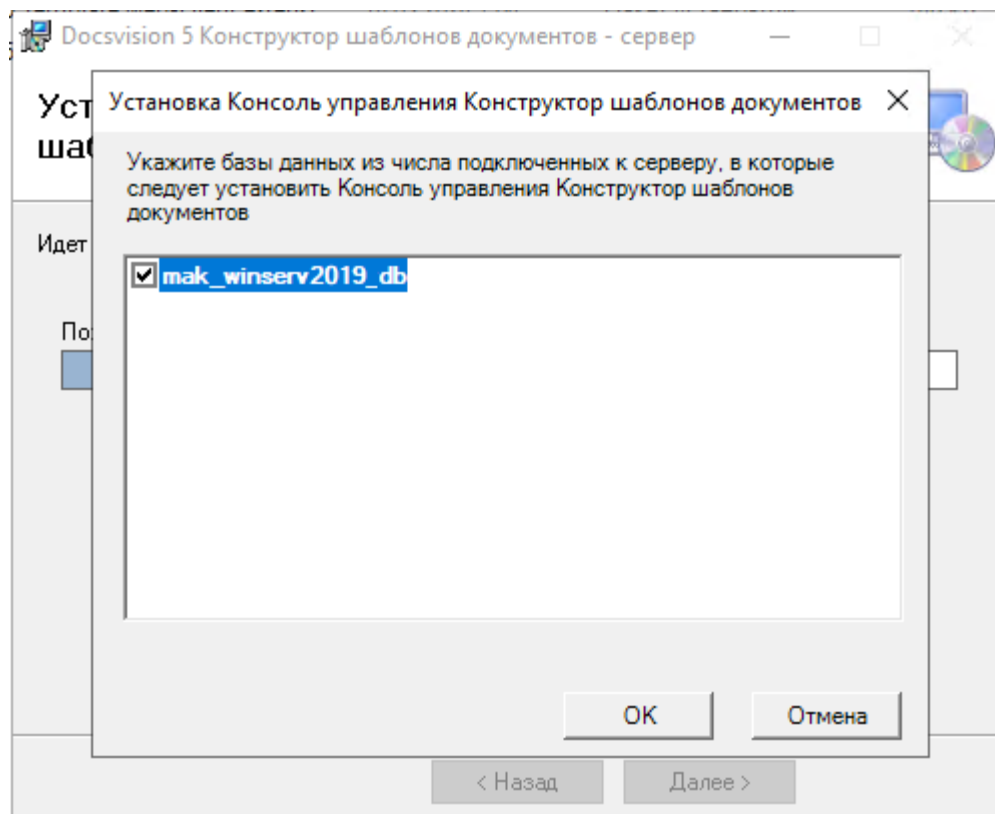


Рисунок 6. Выбор базы данных для установки Консоли управления Конструктор шаблонов документов

#### 4. Согласитесь с перезапуском сервисов

### Установка клиентской части

Чтобы установить клиентскую часть модуля "Конструктор шаблонов":

1. Запустите установочный файл `Docsvision 5 Template client.msi`, который установит клиентскую часть модуля.

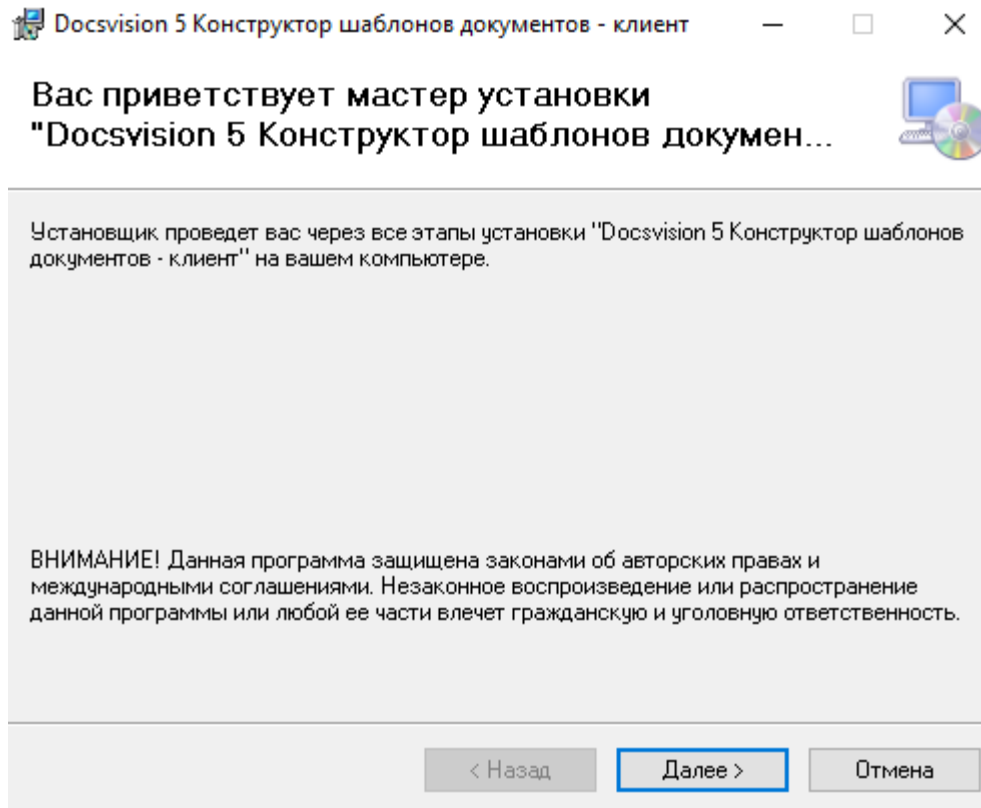


Рисунок 7. Запуск инсталлятора

2. Нажмите на кнопку **Далее** и дождитесь завершения установки клиентской части.

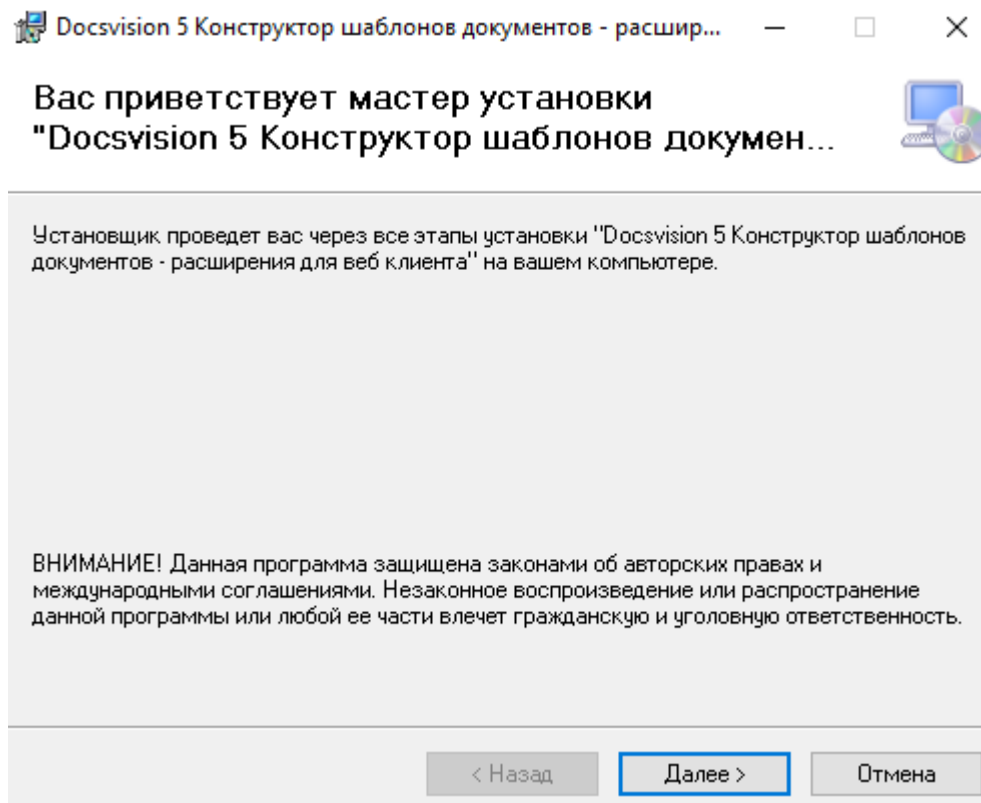


Рисунок 8. Подтверждение установки клиентской части

Дождитесь завершения установки.

3. При необходимости распространите клиентскую часть на машины с Windows-клиентом.

## Установка расширения Web-клиента

Чтобы установить серверное расширение модуля "Конструктор шаблонов" на сервере Web-клиент:

1. Остановите все службы на сервере Docsvision и пул Web-клиента в IIS.
2. Запустите установочный файл `Docsvision 5 Template web-client extensions.msi`, который установит расширение для Web-клиента.

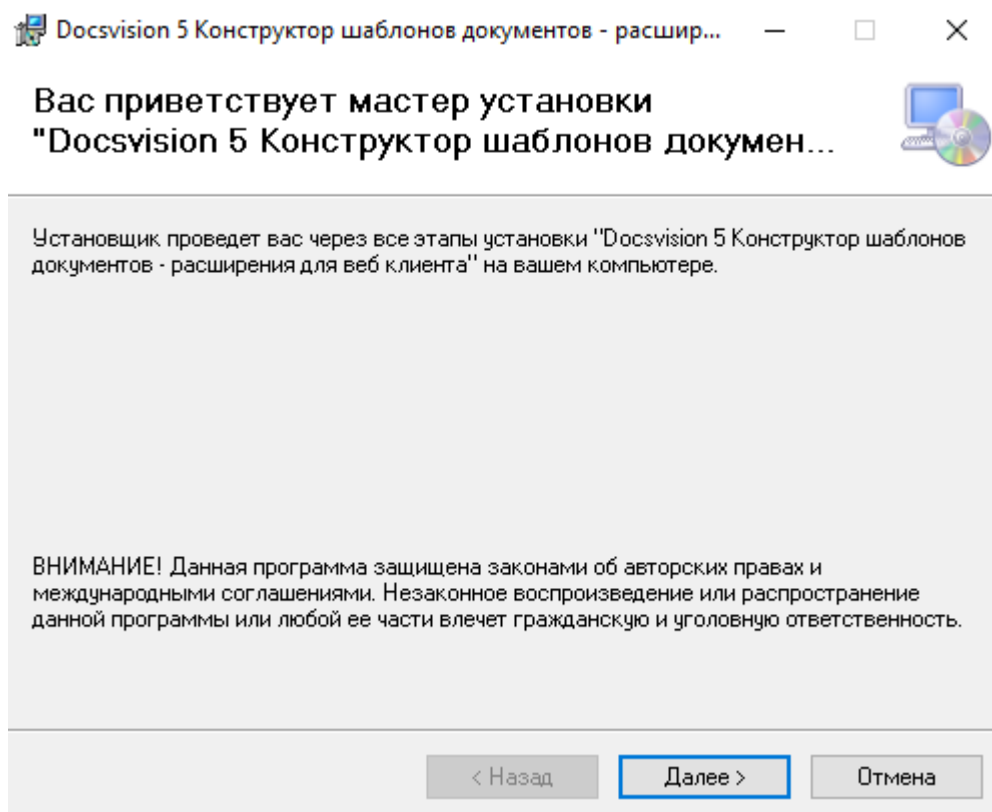


Рисунок 9. Запуск инсталлятора

3. Нажмите на кнопку **Далее** и дождитесь завершения установки расширения для Web-клиента.

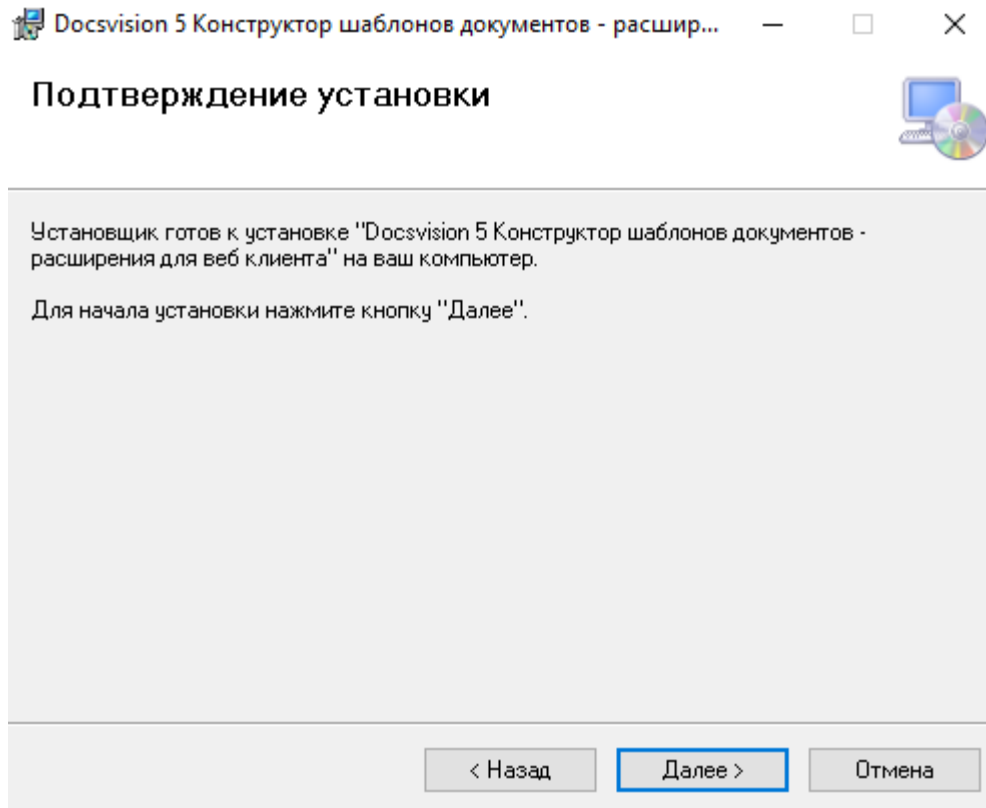


Рисунок 10. Подтверждение установки расширения для Web-клиента

Дождитесь завершения установки.

4. Запустите остановленные ранее службы на сервере Docsvision и пул Web-клиента в IIS.
5. Ознакомьтесь с разделом [Настройки модуля "Конструктор шаблонов"](#).

## Настройки модуля "Конструктор шаблонов"

Перед использованием модуля "Конструктор шаблонов" требуется выполнить настройки:

1. Откройте IIS, найдите приложение (сайт) **Template** и выберите пункт *Основные настройки* приложения (сайта).

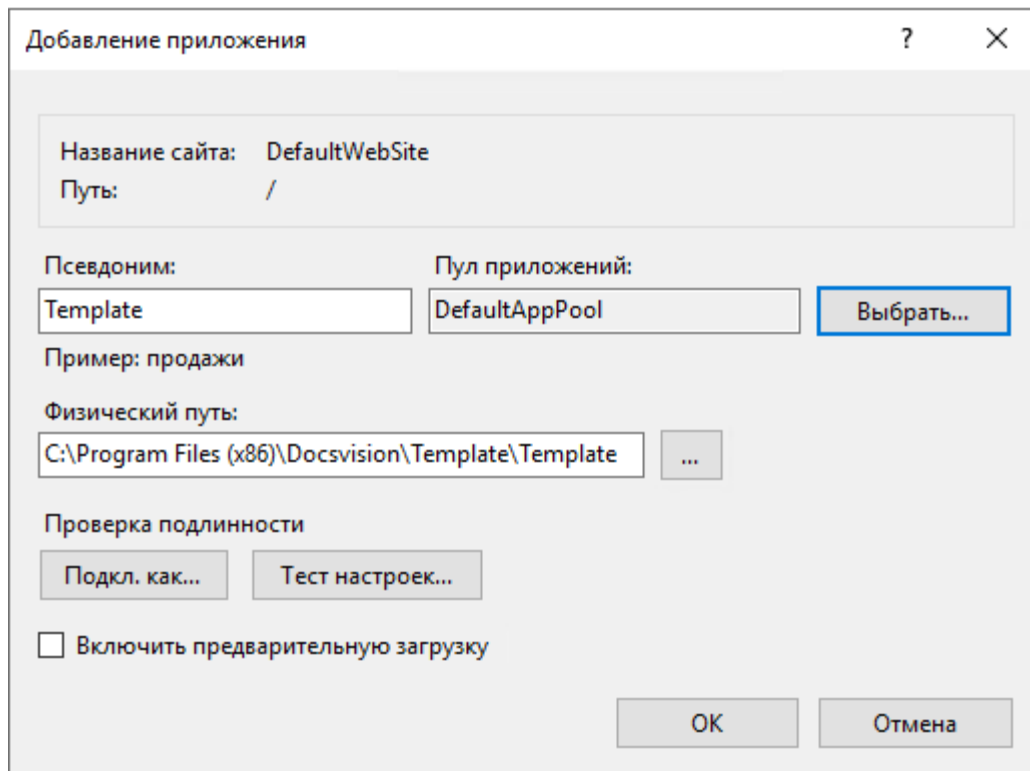


Рисунок 11. Основные настройки приложения "Template" в IIS

2. Измените пул приложений на **DocsvisionSitePool**.

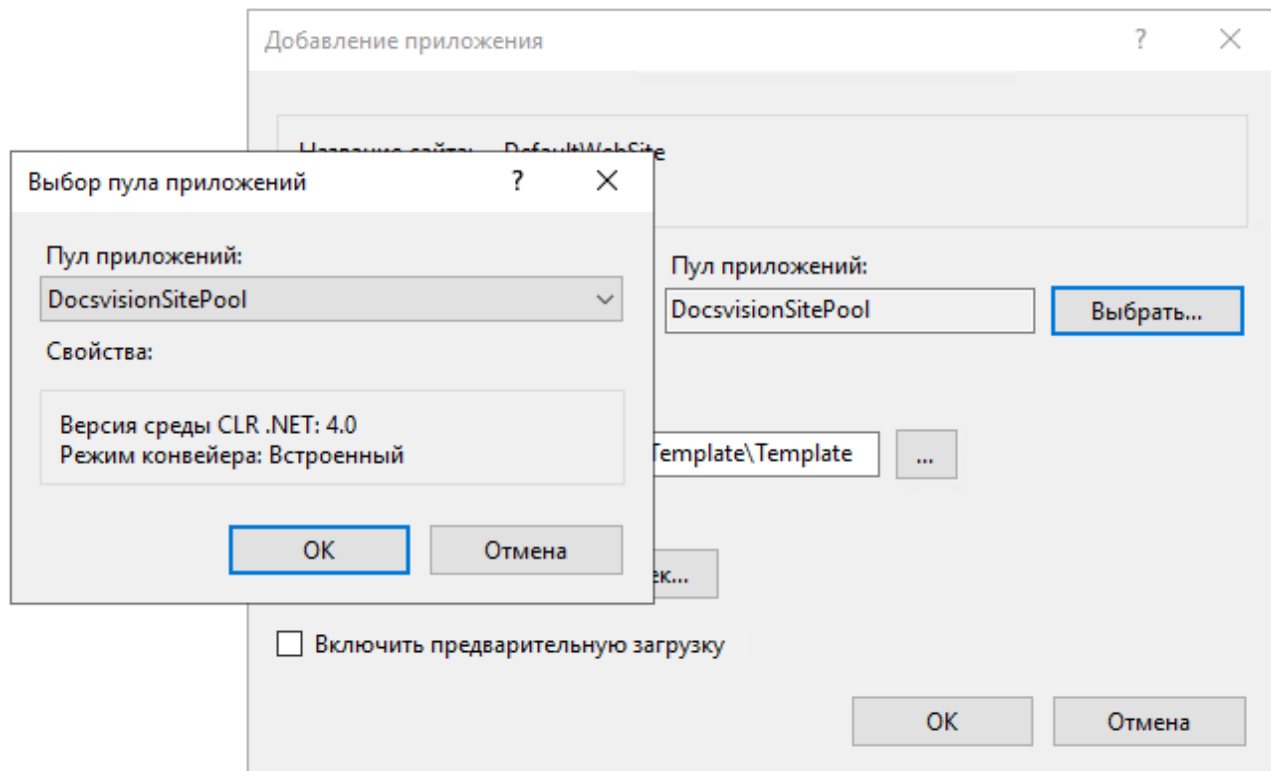


Рисунок 12. Изменение пула приложений

3. Запустите Windows-клиент, откройте *Конструкторы и справочники*, выберите справочник *Конструктор шаблонов документов*.
4. Откройте Диспетчер служб IIS, выберите пул приложений, который используется приложением (сайтом) **Template**.

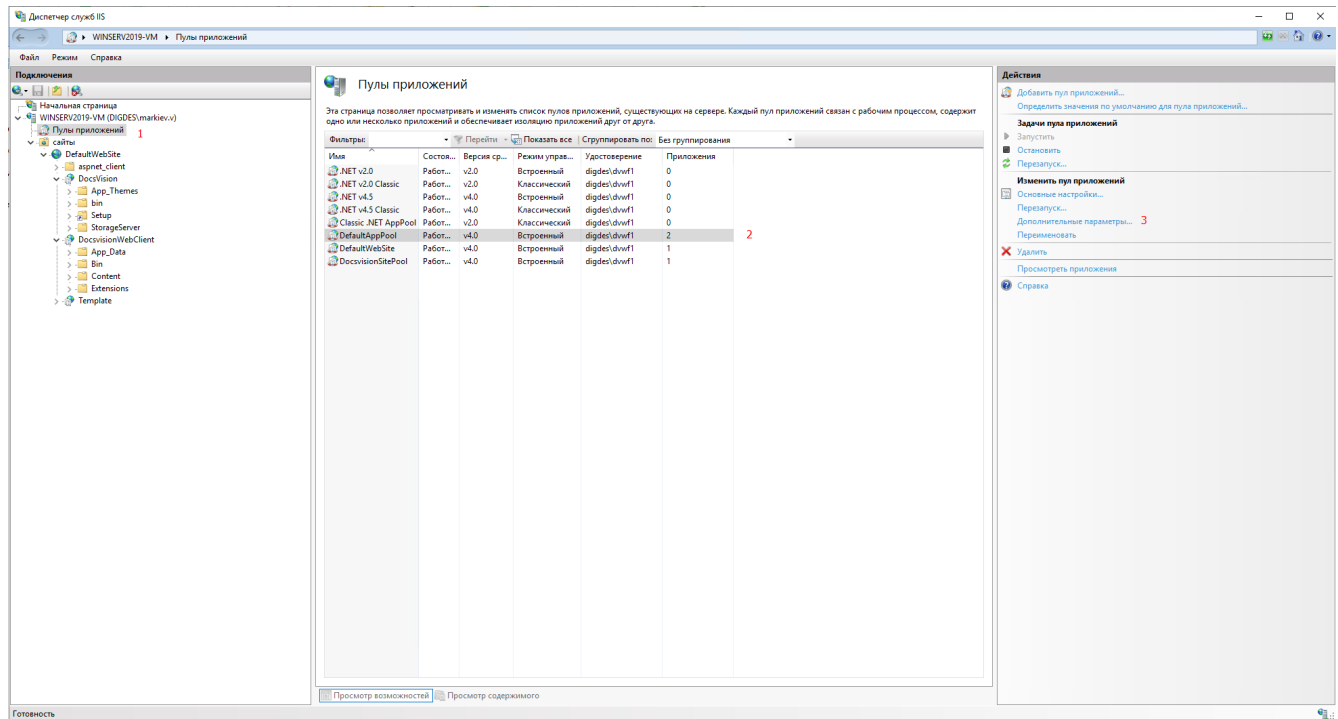


Рисунок 13. Дополнительные параметры пула в IIS

5. Выберите пункт *Дополнительные настройки*, в появившемся окне найдите пункт *Удостоверение*, укажите УЗ — администратора домена, на котором установлен Конструктор шаблонов.

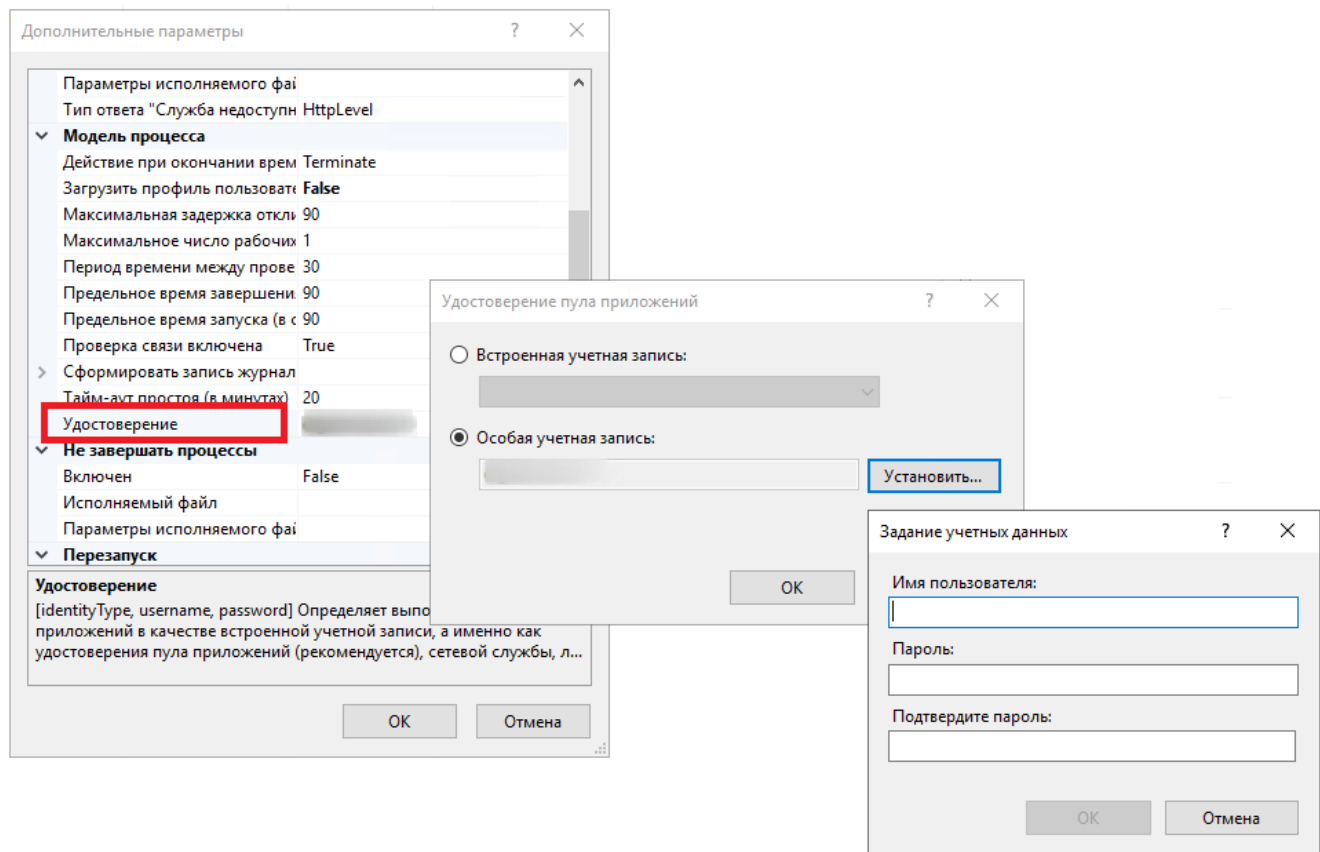


Рисунок 14. Выбор учётной записи для удостоверения

- Администратор должен включить в IIS следующие методы проверки подлинности для приложения модуля Конструктор шаблонов: *Анонимная проверка подлинности* и *Проверка подлинности с помощью форм*. Все прочие методы проверки следует отключить.

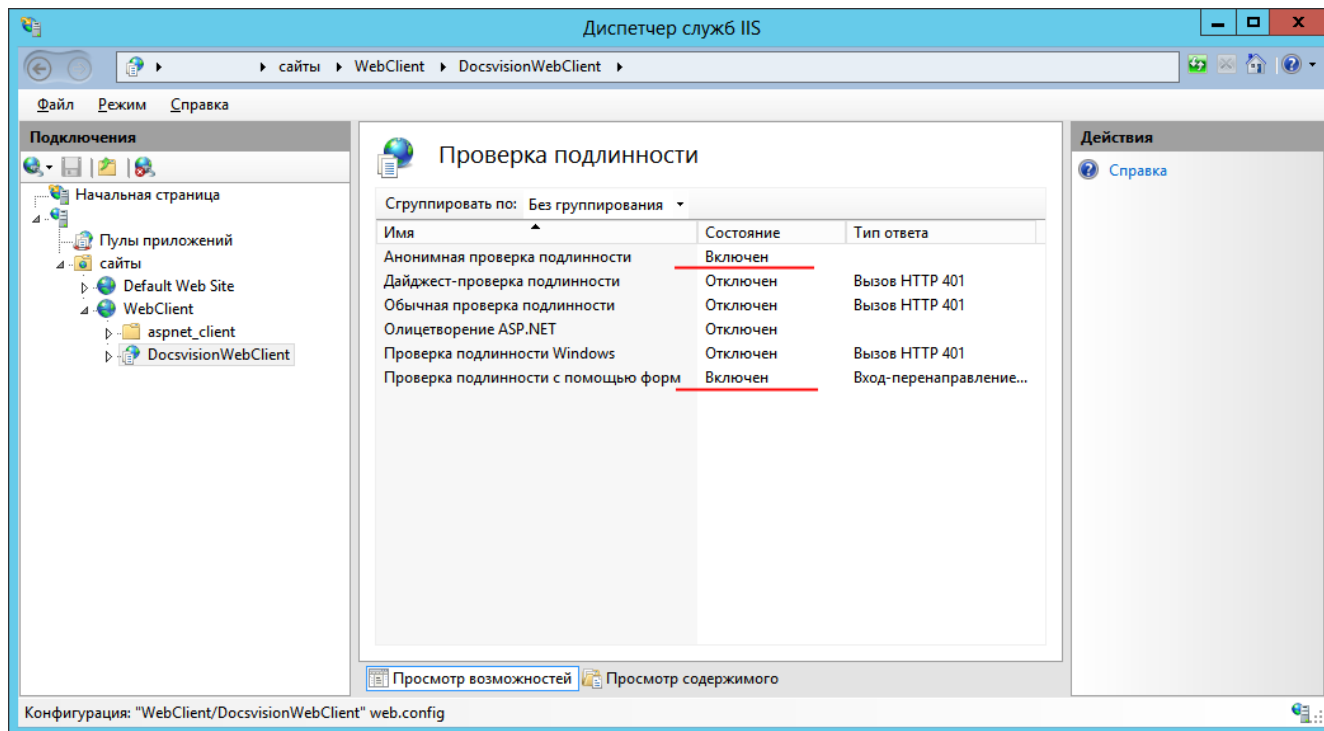


Рисунок 15. Настройки проверки подлинности в IIS

7. Нажмите кнопку **Настройки**, в появившемся окне заполните следующие поля:

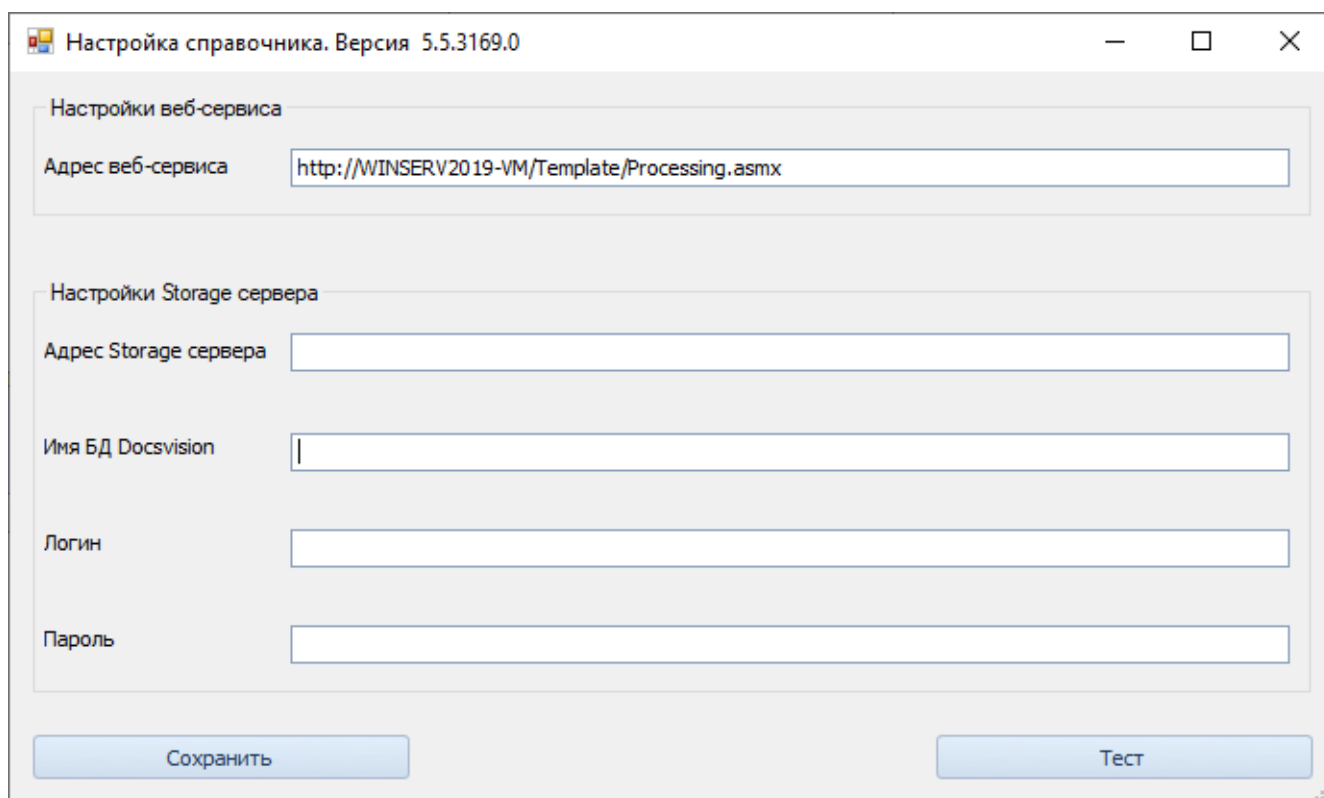


Рисунок 16. Конструктор шаблонов. Настройки

- Адрес веб сервиса: <http://имя-сервера/Template/Processing.asmx>.

- *Адрес Storage сервера*: адрес подключения к службе **Docsvision 5.5 Storage Server**.
- *Имя БД Docsvision*: имя базы данных по умолчанию.
- *Логин*: логин УЗ, от имени которой работает Web-сервис. УЗ должна обладать правами на запуск БП в Docsvision и на создание и изменение данных в разметке карточки (можно использовать УЗ службы **Docsvision 5.5 Workflow Server**).
- *Пароль*: логин УЗ, указанной в поле *Логин*.

8. Нажмите кнопку **Сохранить**, чтобы применить настройки.

## Настройка web-разметок

*Чтобы работать с модулем через интерфейс Web-клиента:*

1. В разметку карточки добавьте кнопку, при желании, в свойстве **Название**, укажите произвольное название скрипта, например, `downloadFilledTemplateButton`.
2. Для события **При щелчке** укажите скрипт `downloadFilledTemplateButtonClick`.
3. Скрипт получает с сервера шаблоны документов, позволяет пользователю использовать шаблон или отказаться от его использования. Если настроено несколько шаблонов, будет предложено выбрать один.

При отказе от использования, никакие действия не будут выполнены. При выборе конкретного шаблона формируется файл шаблона и сохраняется в файловой системе устройства пользователя в папке загрузок.

## Настройки "Конструктора шаблонов документов"

Модуль добавляет в систему новый конструктор — Конструктор шаблонов документов, доступный из Windows-клиент, меню "Конструкторы и справочники".

Главное окно конструктора в верхней части имеет кнопки управления правилами автозаполнения, в правой части окна расположена кнопка **Настройки**, открывающая меню основных настроек модуля.

Созданные правила автозаполнения будут отображаться в верхней половине окна. Шаблоны автозаполнения расположены в нижней части окна. Шаблоны могут быть созданы, изменены или удалены с помощью кнопок управления над

списком шаблонов.

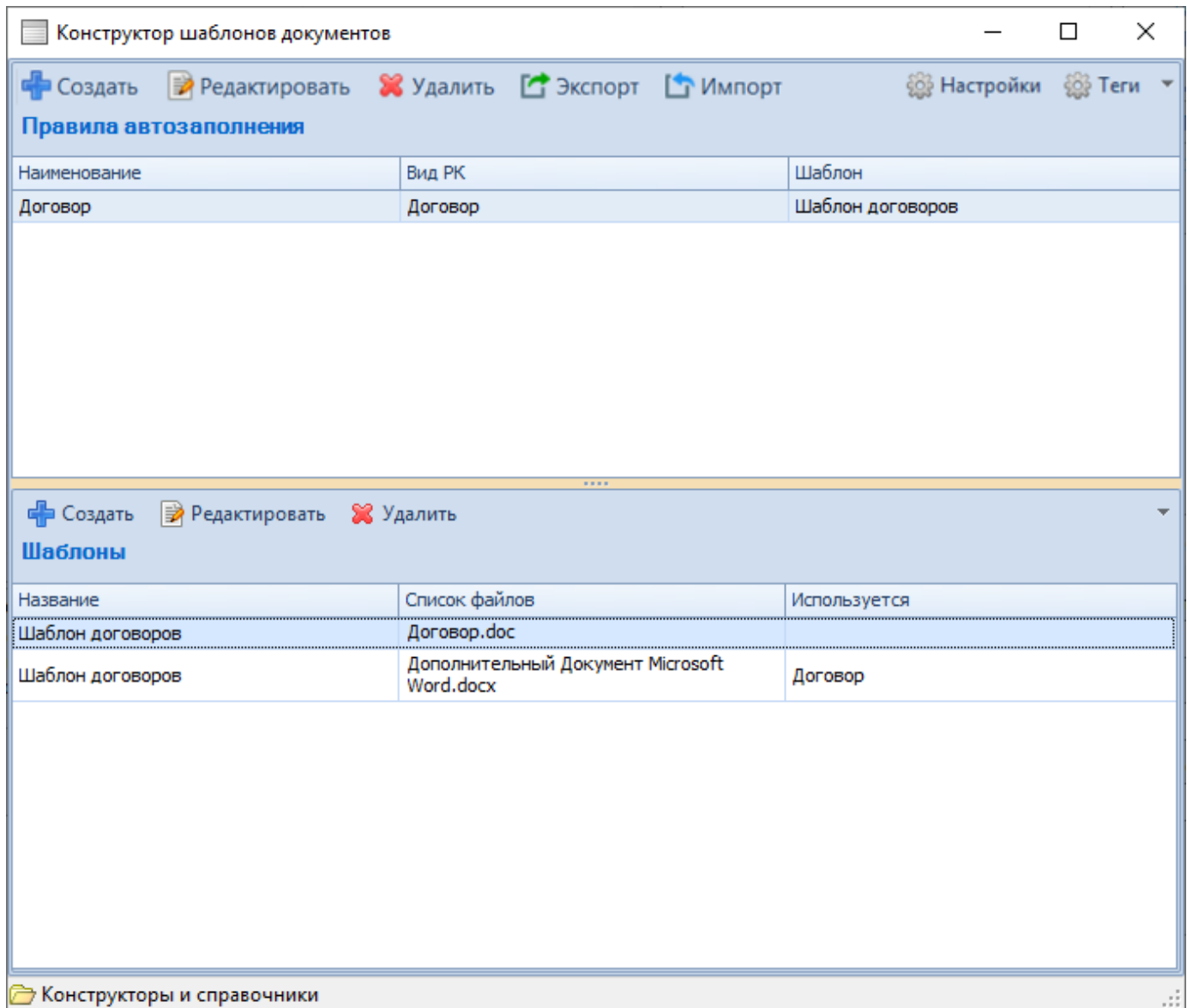


Рисунок 17. Конструктор шаблонов документов, Главное окно

1. При первом запуске конструктора перейдите в меню **Настройки**, нажав кнопку в верхнем правом углу. Укажите необходимые настройки модуля. Рядом с кнопкой **Настройки** располагается кнопка **Теги**, позволяющая [настроить теги](#) для правил автозаполнения.

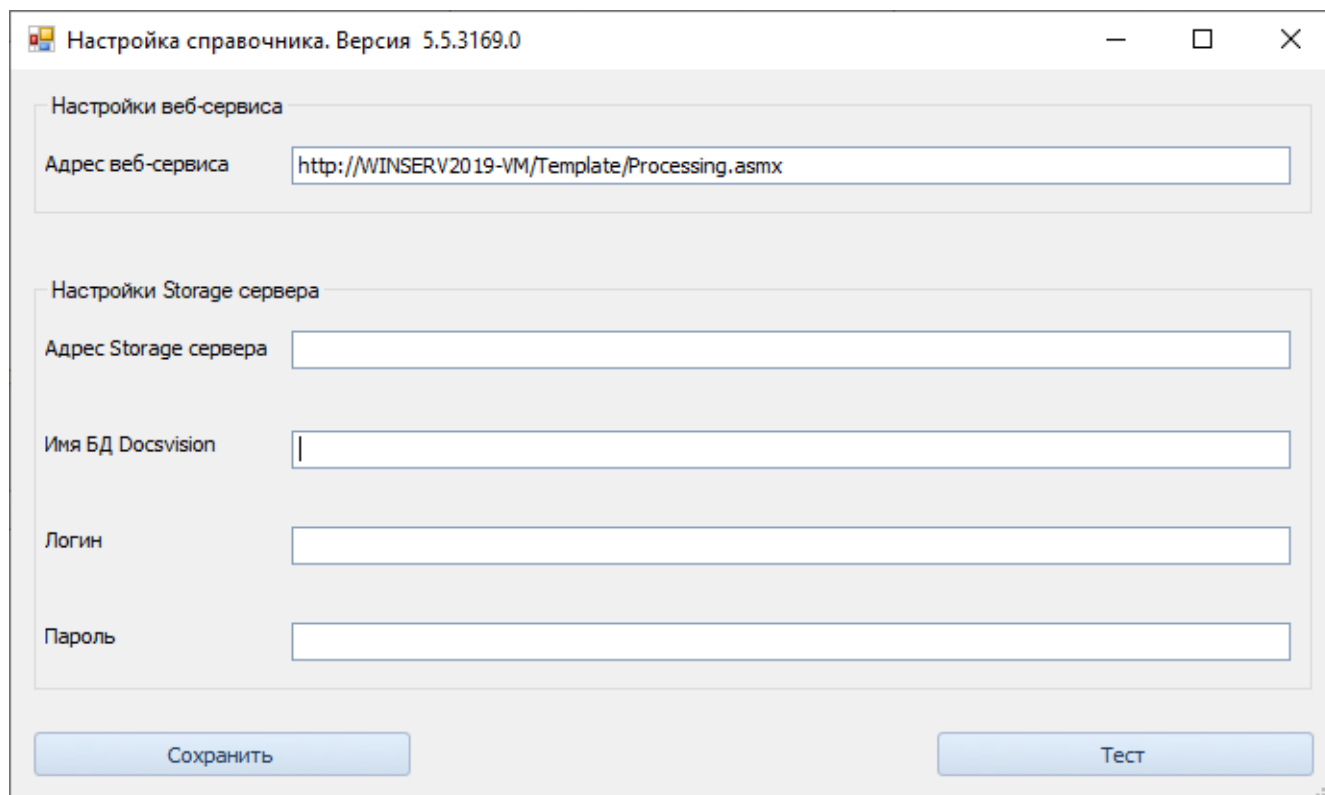


Рисунок 18. Конструктор шаблонов. Настройки

Подробнее про настройки модуля см. в разделе [Настройки модуля "Конструктор шаблонов"](#).

2. После заполнения всех полей подключение можно протестировать нажатием на кнопку **Тест**. Если подключение произошло успешно, необходимо нажать на кнопку **Сохранить**.
3. Когда все базовые настройки выполнены, необходимо создать как минимум один шаблон, а после приступить к созданию правил автозаполнения. Шаблон можно также создать [в процессе настройки](#) правил автозаполнения.

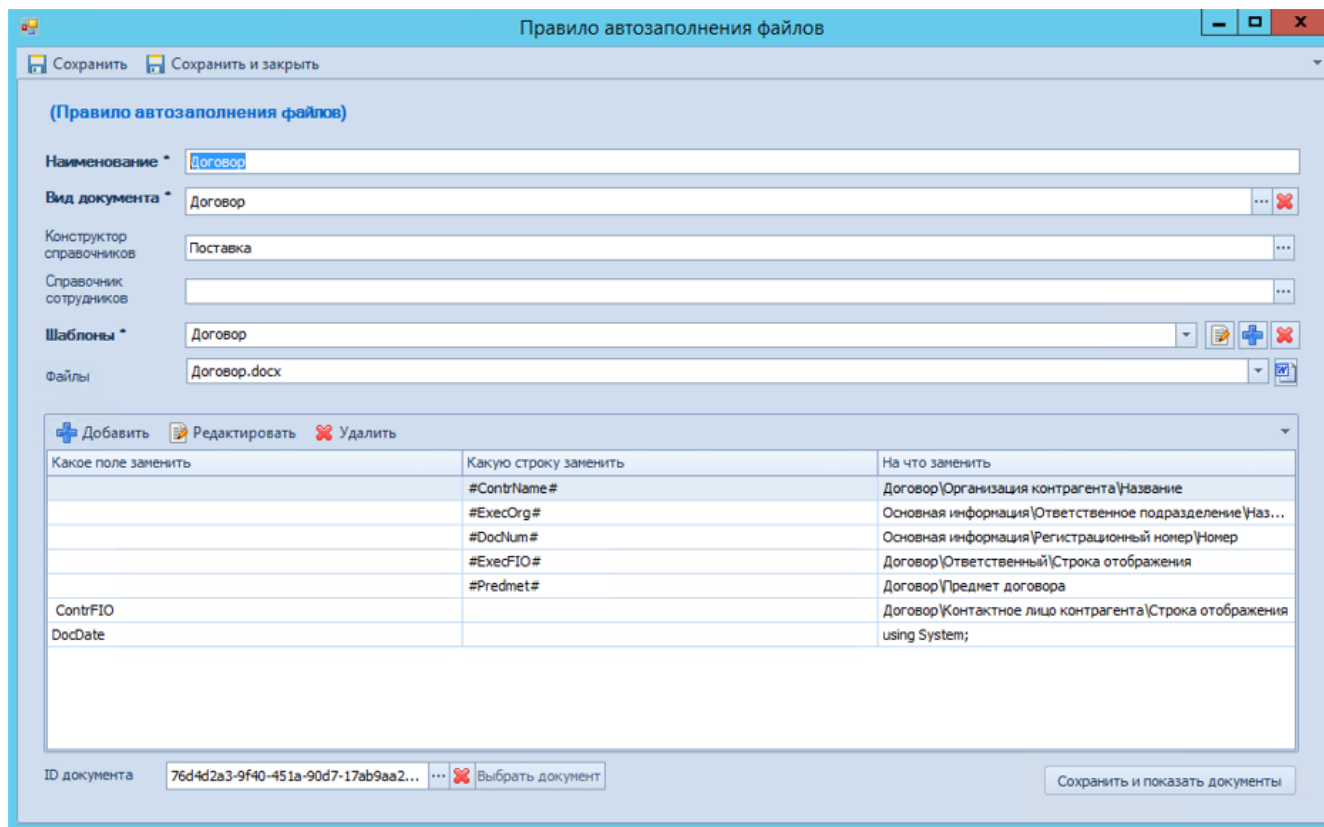


Рисунок 19. Создание правил автозаполнения

- Поле *Наименование* предназначено для указания имени правила автозаполнения. **Поле обязательно для заполнения.**
- В поле *Вид документа* указывается вид документа, для которого будет применяться правило автозаполнения. **Поле обязательно для заполнения.**
- Поля *Конструктор справочников* и *Справочник сотрудников* фильтруют правила и позволяют создавать их для определенных сотрудников или строки конструктора справочников.
- В поле *Шаблоны* при помощи кнопок справа можно изменить существующий, добавить новый или удалить шаблон. **Поле обязательно для заполнения.**

При добавлении шаблона необходимо выбрать файл в формате Microsoft Office 2007 и выше (.docx), имя файла будет отображено в поле *Файлы*.

- В нижней части окна *Правила автозаполнения файлов* расположены поля с тегами. Используйте кнопки над полем тегов, чтобы управлять тегами. Кнопки позволяют добавлять, редактировать и удалять поля. При нажатии кнопки **Добавить** открывается окно *Настройки замены*:

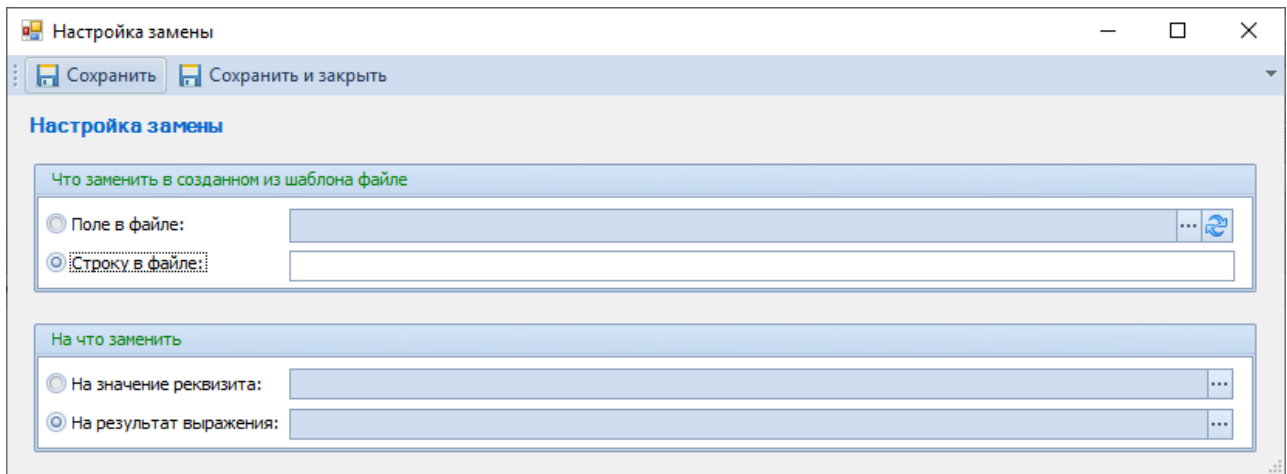


Рисунок 20. Настройки замены

В окне выполняются настройки замены: что и чем заменить.

### Для замены представлено два варианта:

- a. **Поле в файле** — поле, которое можно добавить в файл Word следующим способом: **Вставка > Экспресс-блоки > Поле > MergeField**.
- b. **Строка в файле** — любая строка в файле.

Данные, на которые можно заменить, выбираются двумя способами:

- a. **На значение реквизита** — выбор мета-данных, информация берется напрямую из метаданных.
- b. **На результат выражения** — скрипт, при помощи которого информация берется из метаданных в подходящем виде.

При выборе результата выражения откроется окно конструктора скриптов, в котором можно создать новый скрипт или выбрать уже заготовленный шаблон из списка. Также в этот список можно добавлять свои шаблоны, достаточно положить файл сборки в папку `Template/Template/Lib/WordExpression`.

Скрипты могут содержать большой объем кода, который тяжело читать, понимать и поддерживать. Такой код можно вынести в отдельную сборку, подключить к скрипту и использовать её функциональность, сократив тем самым объем кода.

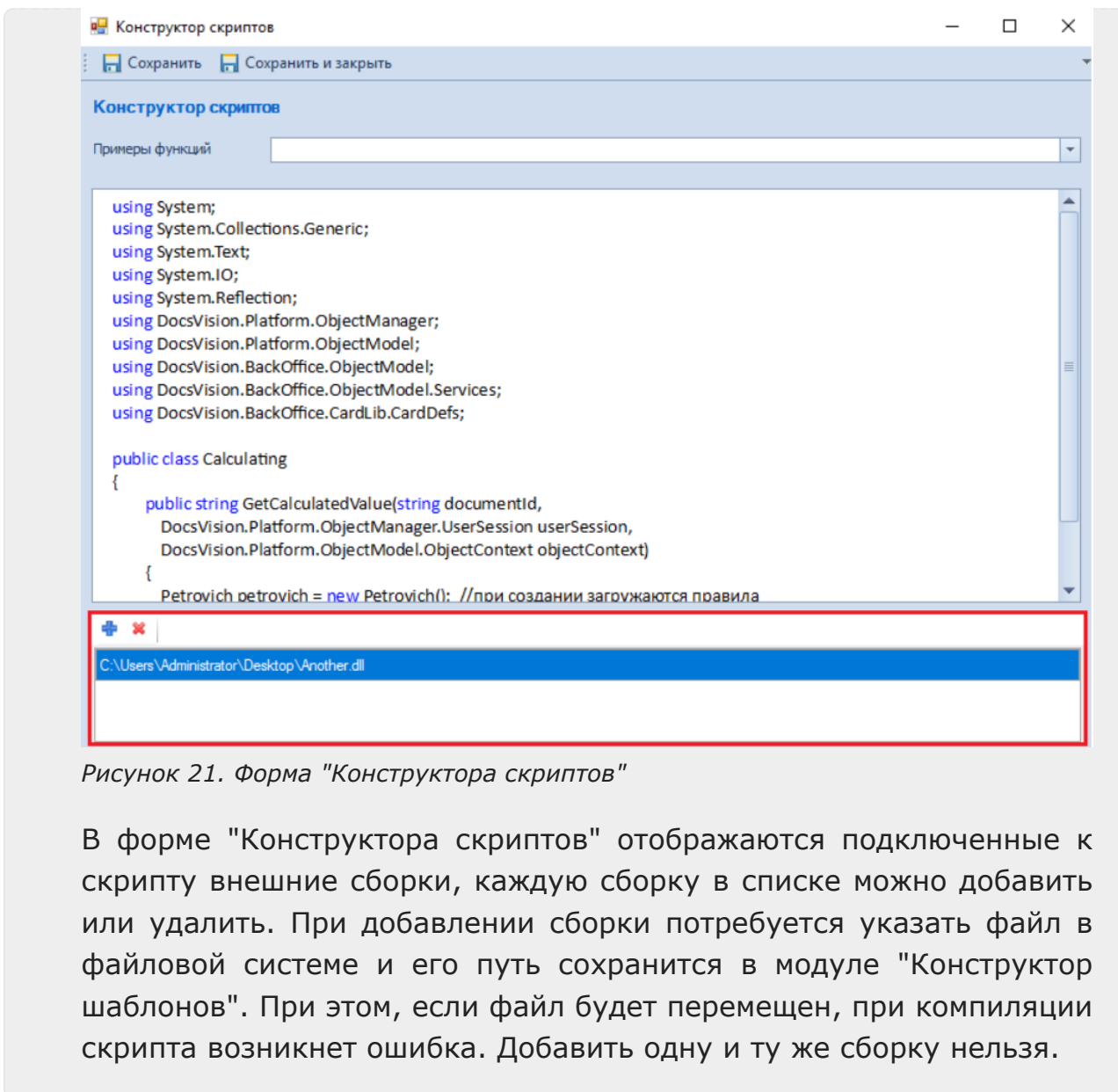


Рисунок 21. Форма "Конструктора скриптов"

В форме "Конструктора скриптов" отображаются подключенные к скрипту внешние сборки, каждую сборку в списке можно добавить или удалить. При добавлении сборки потребуется указать файл в файловой системе и его путь сохранится в модуле "Конструктор шаблонов". При этом, если файл будет перемещен, при компиляции скрипта возникнет ошибка. Добавить одну и ту же сборку нельзя.

- После добавления всех тегов в самом низу окна Конструктора шаблонов можно выбрать документ для проверки работоспособности тегов и всей информации. Для этого нужно нажать на кнопку **Выбрать документ**. После выбора документа необходимо нажать на кнопку **Сохранить и показать документы**.

## Экспортирование или импортирование правил автозаполнения

Для облегчения переноса правил автозаполнения и шаблонов с одного сервера на другой доступна функция экспорта/импорта правил и связанных с ними шаблонов. При экспорте можно выбрать сразу несколько правил.

При нажатии кнопки **Экспорт** правил автозаполнения, появляется окно, в котором необходимо выбрать нужные правила и указать путь для экспорта в

файловой системе. После нажатия кнопки **Экспортировать** формируется архив (**TemplateDesignerExport.zip**) с правилами автозаполнения, готовый для импорта на другом сервере. После успешного экспорта правил форма экспорта автоматически закрывается.

После переноса архива с правилами автозаполнения на другой сервер, необходимо в форме "Конструктора шаблонов документов" нажать на кнопку **Импорт**. После выбора архива в появившемся окне для выбора архива. После указания архива будет запущен процесс импорта, по окончании будет выведено уведомление об успешном импорте или сообщение об ошибке. Чтобы увидеть изменения, повторно откройте "Конструктор шаблонов".

*Требования и ограничения при работе с экспортом и импортом правил:*

- После импорта правил автозаполнения необходимо вручную подключить сборки к скриптам, т.к привязка сборок к скриптам сбрасывается. Сборки можно получить в архиве, который формируется после экспорта правил автозаполнения, они находятся в папке **Assemblies**.
- Перед импортом необходимо убедиться, что данные на сервере, на котором выполняется экспорт, соответствуют данным на сервере, на котором выполняется импорт, подробнее см. на рисунке ниже. Если есть несоответствия, то правило может работать некорректно.

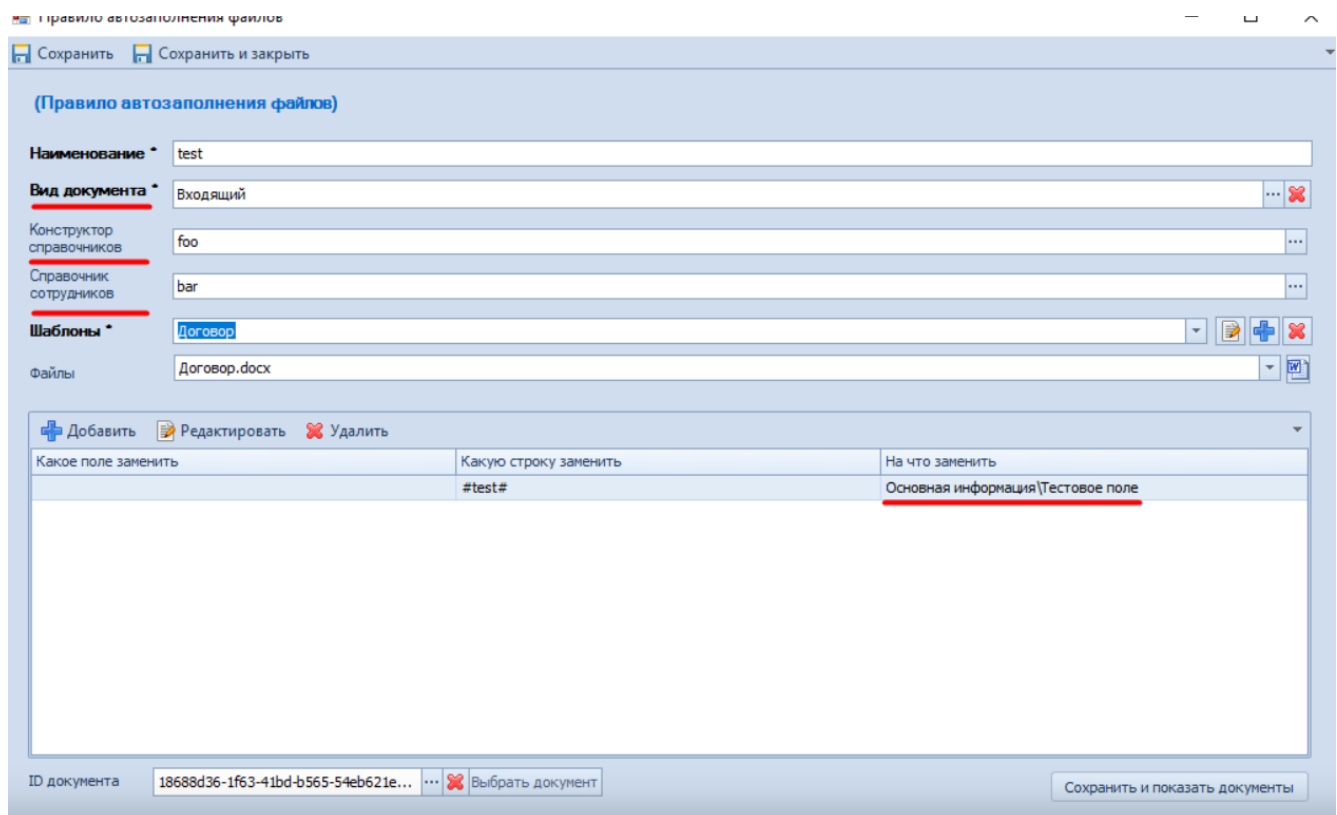


Рисунок 22. Обязательно соответствие подчёркнутых полей

- Не поддерживается копирование одного и того же шаблона через экспорт

## Настройка тегов для правил автозаполнения

При большом количестве правил автозаполнения появляется необходимость в хранилище наиболее часто используемых тегов, которые можно выбирать при настройке правил автозаполнения.

### Добавление тега

1. Чтобы открыть хранилище тегов, необходимо в форме "Конструктор шаблонов документов" нажать кнопку **Теги** в правом верхнем углу окна.

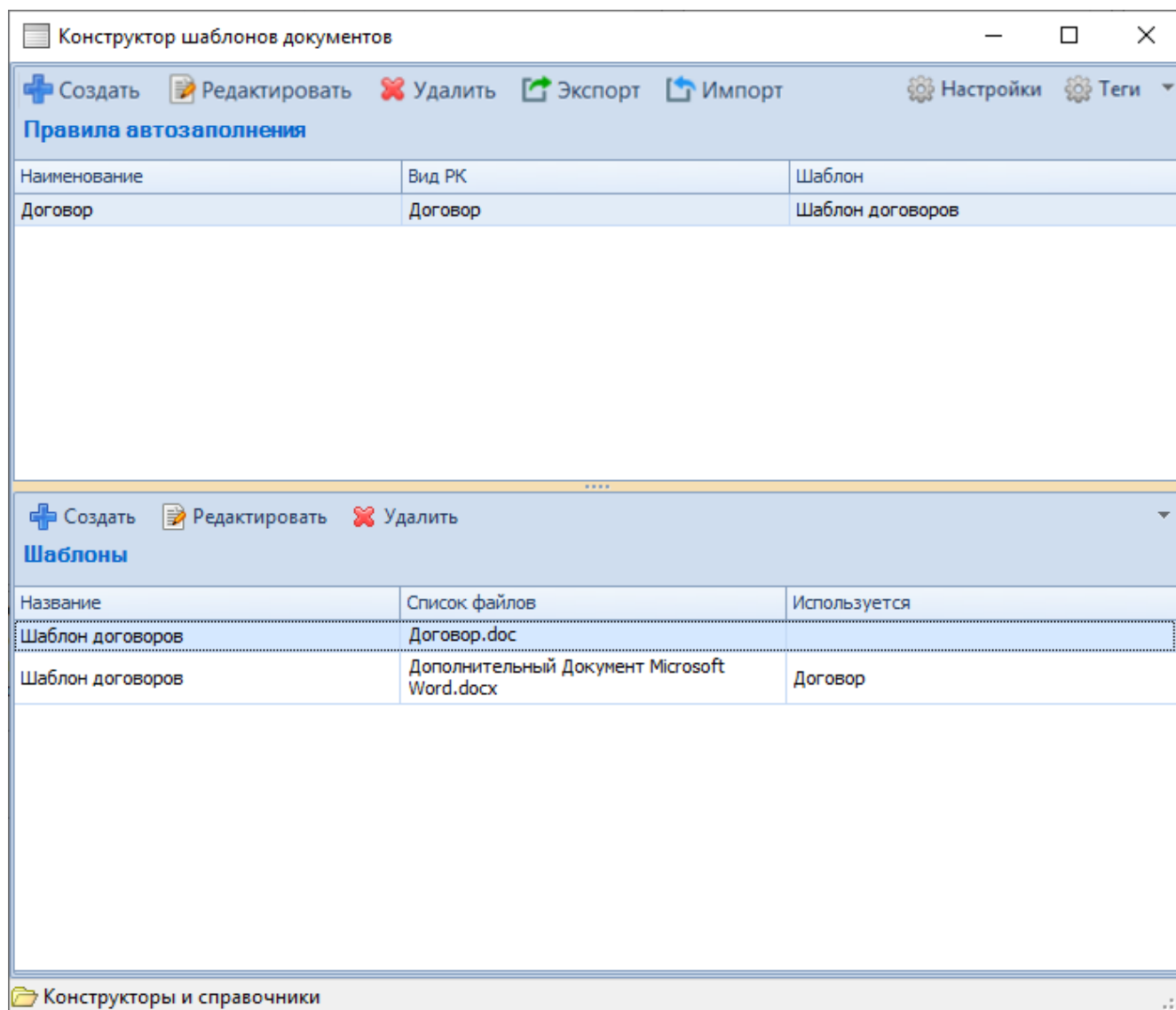
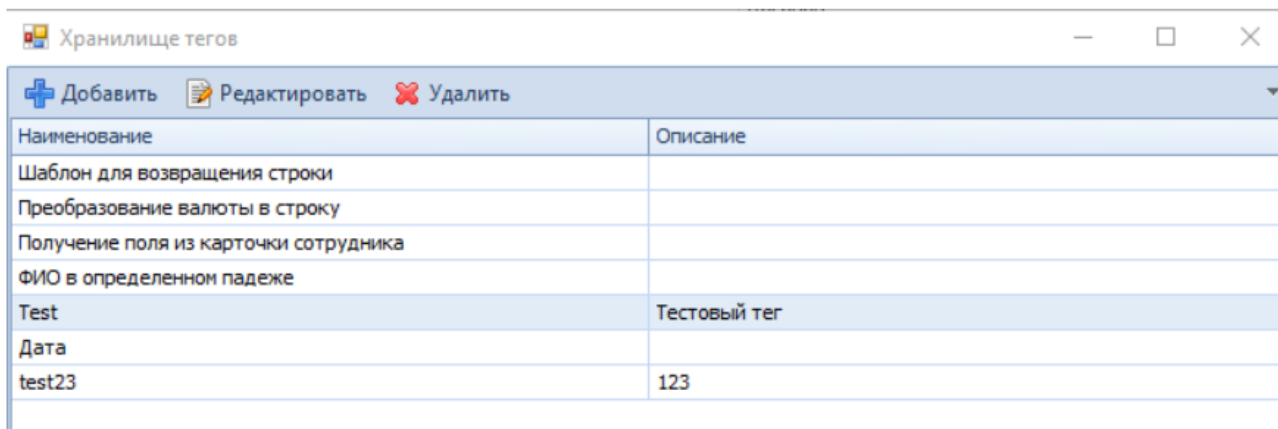


Рисунок 23. Конструктор шаблонов документов, Главное окно

2. В открывшемся окне хранилища тегов отображаются наименования и описания тегов.



Наименование	Описание
Шаблон для возвращения строки	
Преобразование валюты в строку	
Получение поля из карточки сотрудника	
ФИО в определенном падеже	
Test	Тестовый тег
Дата	
test23	123

Рисунок 24. Хранилище тегов

3. Чтобы добавить тег, нажмите на кнопку **Добавить** в хранилище тегов.

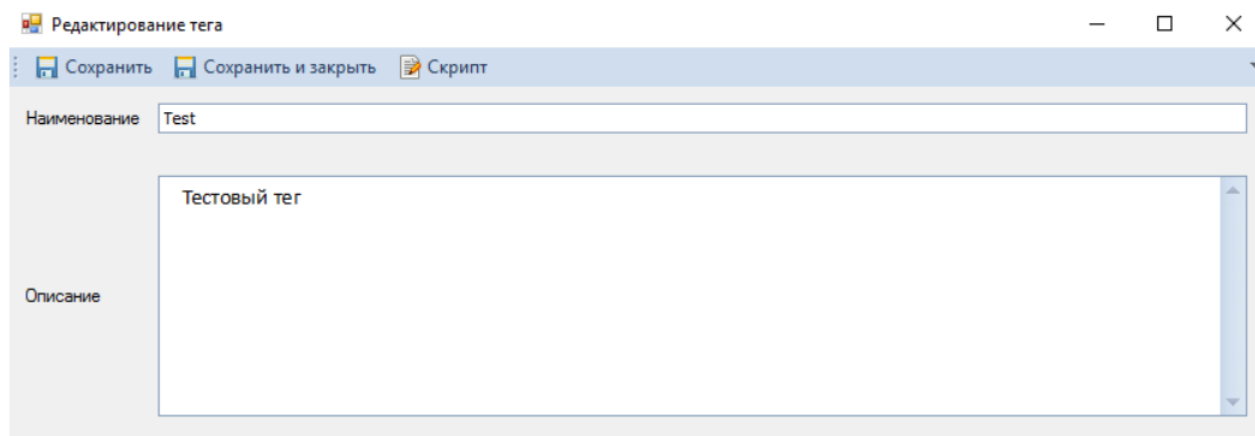


Рисунок 25. Окно добавления тега

В форме редактирования тега можно задать наименование, описание тега в соответствующих полях, а также скрипт нажатием на кнопку **Скрипт**. Форма аналогична той, что [используется](#) при редактировании скрипта в правиле автозаполнения, единственное отличие в том, что при сохранении не компилируется скрипт и отсутствует возможность добавить внешнюю сборку.

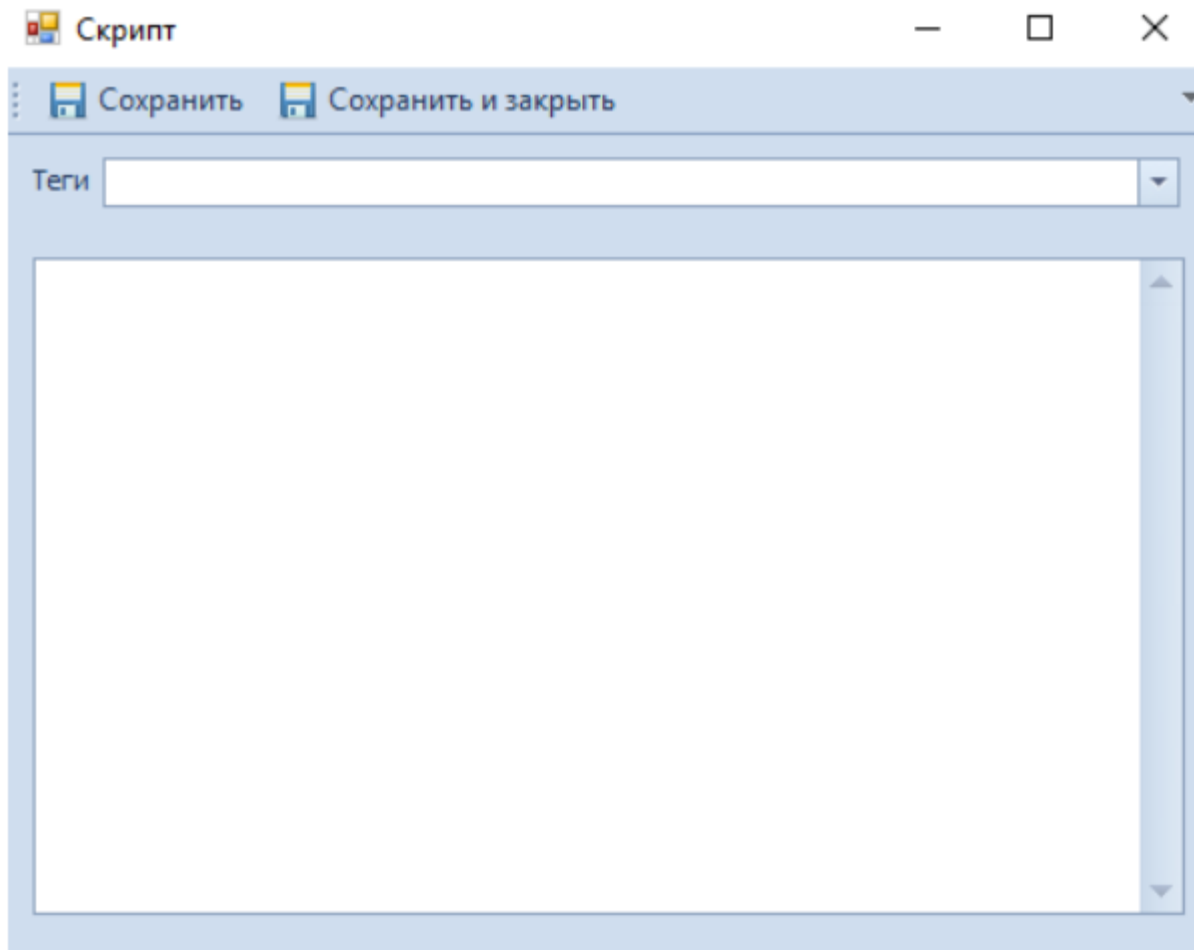


Рисунок 26. Редактирование скрипта

Также можно выбрать любой тег из хранилища в раскрывающемся списке *Теги*. После написания скрипта, нажмите на кнопку **Сохранить** или **Сохранить и закрыть**, чтобы сохранить его.

## Редактирование тега

*Изменить тег можно одним из трёх способов:*

- Нажатием на кнопку **Редактировать** на панели.
- Из контекстного меню (команда *Редактировать*), вызываемого нажатием правой кнопкой мыши по тегу.
- Двойным нажатием на тег.

Откроется та же самая форма, что и при добавлении тега, но с заполненными полями и возможностью редактирования скрипта.

## Удаление тега

*Удалить тег можно одним из двух способов:*

- Нажатием на кнопку **Удалить** на панели.
- Из контекстного меню (команда *Удалить*), вызываемого нажатием правой кнопкой мыши по тегу.



Если конструктор открыт в режиме чтения, возможность добавлять/изменять/удалять теги отсутствует.

## Использование тегов из хранилища

При редактировании скрипта тега в правиле автозаполнения можно выбрать любой тег из хранилища в раскрывающемся списке *Теги*, текст скрипта подставляется автоматически.

При обновлении модуля база тегов не очищается, если не удалять настройки Конструктор шаблонов из БД.

*Стандартные теги:*

- `Calculating.xml` — Шаблон для возвращения строки
- `Convert.xml` — Преобразование валюты в строку
- `Date.xml` — Дата
- `EmployeeInfo.xml` — Получение поля из карточки сотрудника
- `Fio.xml` — ФИО в определённом падеже

## Использование внешних стилей

Модуль поддерживает возможность использовать стили, описанные в `.css` файлах, которые подключаются при помощи тега "link" либо использовать стили, описанные в теге "style".

*Пример 1. Тег "style":*

Рассмотрим HTML, в котором стили описаны в теге "style". У тега "p" задан класс "test", для которого определен стиль (цвет шрифта — бирюзовый):

```
<html lang="en">
  <head>
    <style type="text/css">
      .test {
        color: "aqua";
      }
    </style>
```

```
</head>
<body>
  <p class="test" style="color: aqua">
    Test paragraph with aqua color
  </p>
</body>
</html>
```

После того, как Конструктор шаблонов обработает данный HTML, стиль, описанный в теге "style", станет "inline" стилем в теге "p":

```
<html lang="en">
  <head>
    <style type="text/css">
      .test {
        color: "aqua";
      }
    </style>
  </head>
  <body>
    <p class="test">
      Test paragraph with aqua color
    </p>
  </body>
</html>
```



Test paragraph with aqua color

Рисунок 27. Результирующий текст в офисном редакторе

Пример 2. Внешние css-файлы:

Аналогичный пример, но стили, описанные в теге "style" перенесены во внешний файл `test.css` и подключены при помощи тега "link":

```
<html lang="en">
  <head>
```

```
<link href="C:\text.css" rel="stylesheet" />
</head>
<body>
  <p class="test">
    Test paragraph with aqua color
  </p>
</body>
</html>
```

После того, как Конструктор шаблонов обработает данный HTML, стиль, описанный во внешнем css-файле, станет "inline" стилем в теге "p":

```
<html lang="en">
  <head>
    <link href="C:\text.css" rel="stylesheet" />
  </head>
  <body>
    <p class="test" style="color: aqua">
      Test paragraph with aqua color
    </p>
  </body>
</html>
```

Результат в офисном редакторе будет аналогичен прошлому примеру.



- При добавлении внешнего css-файла необходимо указывать полный путь до него.
- Список поддерживаемых схем обращения к ресурсу при подключении внешнего css-файла: [http](#), [https](#), [ftp](#), [file](#).
- В случае использования нескольких источников стилей, например, тег "style" и внешний css-файл, их приоритет может быть вычислен некорректно, поэтому рекомендуется избегать случаев использования нескольких источников стилей.
- **!important** не поддерживается.

## Пометить как шаблон

Не помеченные шаблонами могут быть удалены при очистке БД, поэтому в форму настроек конструктора шаблонов добавлена возможность пометить шаблоны при помощи специального флага.

Чтобы при создании новых шаблонов карточки, содержащие файлы шаблонов, помечались, как шаблоны, необходимо открыть форму настроек в Конструкторе шаблонов и установить флаг **Отмечать флаг IsTemplate для новых шаблонов**. Если флаг не установлен, созданные карточки не будут помечаться как шаблоны. Подробно процесс описан ниже.

1. Установите флаг в форме настроек:

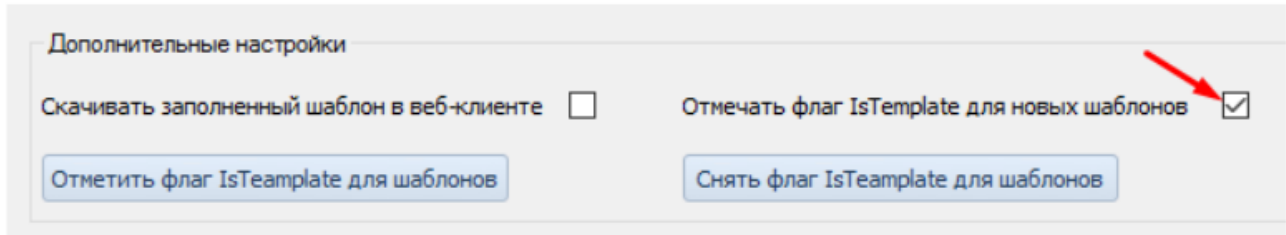


Рисунок 28. Отмечать флаг IsTemplate для новых шаблонов

2. Создайте новый шаблон с именем "NewTemplate".

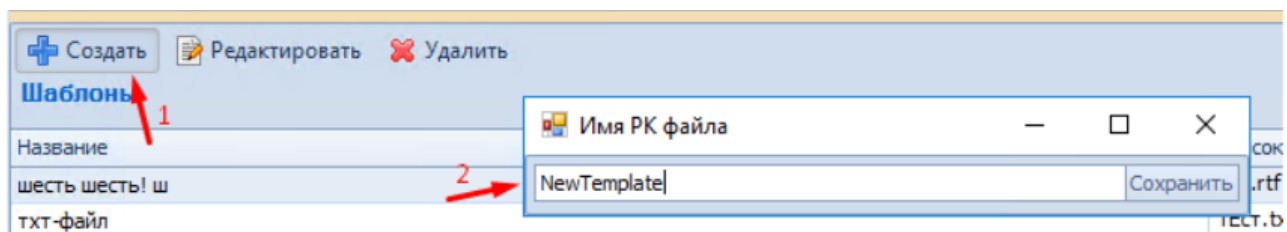


Рисунок 29. Новый шаблон с именем "NewTemplate"

3. Проверьте, что карточка нового шаблона создана с установленным флагом **IsTemplate** с помощью программы DvExplorer:

[Cards by type](#) | [Advanced search](#) | [Find by Id](#) |

ID:

537aa350-3c17-4a84-9155-99773c55eaa4

---

Cards count: 1

Type	Description
Документ	NewTemplate

---

Selected card ID:

{537AA350-3C17-4A84-9155-99773C55EAA4}

Template
  Delete card
  Archive card

Рисунок 30. Флаг шаблона в новой карточке

4. Если требуется в созданных карточках изменить значение `IsTemplate`, необходимо нажать на кнопку **Отметить флаг `IsTeampplate` для шаблонов** или **Снять флаг `IsTeampplate` для шаблонов** в зависимости от того, какое значение должно быть установлено для `IsTemplate`. Рассмотрим на прошлом примере:
  - У карточки ранее созданного шаблона `NewTemplate` помечен `IsTemplate`
  - Откройте форму настроек и нажмите кнопку **Снять флаг `IsTemplate` для шаблонов**
  - Проверьте, что `IsTemplate = false` для карточки шаблона `NewTemplate`:

Cards by type | Advanced search | Find by Id |

ID:  
537aa350-3c17-4a84-9155-99773c55eaa4

Cards count: 1

Type	Description
Документ	NewTemplate

Selected card ID:  
{537AA350-3C17-4A84-9155-99773C55EAA4}

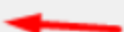
Template   Delete card  Archive card

Рисунок 31. Флаг шаблона в созданной карточке

Если нажать на кнопку **Отметить флаг IsTemplate для шаблонов**, IsTemplate будет снова отмечен.

## Возможные ошибки и их решения

После выполнения настроек модуля возможно возникновение ошибки **Не удалось найти учётные данные**.

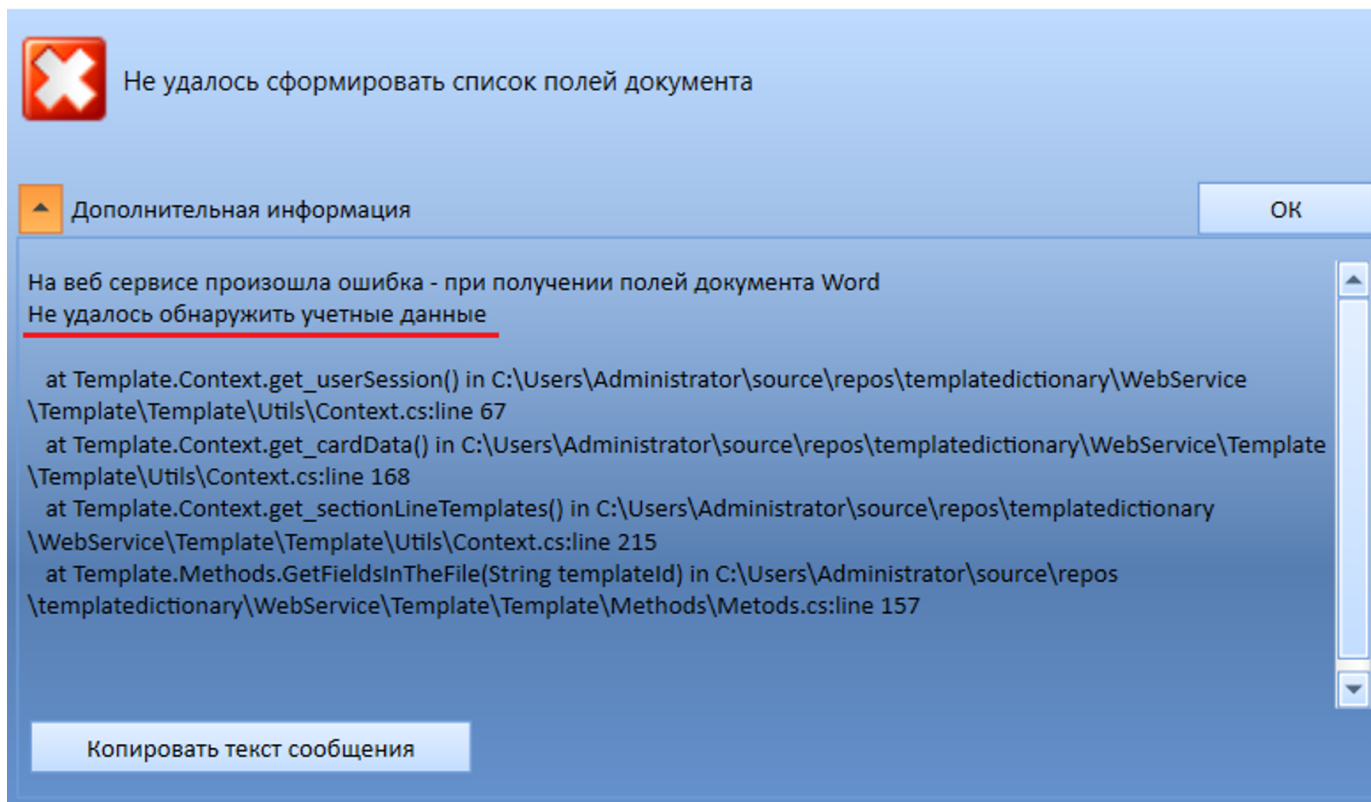


Рисунок 32. Ошибка "Не удалось найти учётные данные"

Способ решения ошибки: для группы пользователей **IIS\_IUSRS** добавить разрешение на чтение ключа реестра **Template**, расположенному по пути **HKEY\_CURRENT\_USER\Template**.