



Обновление системы

Версия и дата сборки: dv5, 2026-04-20

Общие сведения об обновлении системы

Данный раздел документации включает инструкции по обновлению системы Docsvision с более старых версий на более новые. Инструкции по обновлению приведены для системы Docsvision, включающей следующие модули:

- Платформа.
- Базовые объекты.
- Управление документами.
- Конструктор согласований.
- Управление процессами.
- Делопроизводство 4.5.
- Web-клиент.
- Windows-клиент.



Прочтите соответствующий раздел до конца, прежде чем приступить к обновлению!

Обновление Docsvision 5.5 до 5.5.5

Общие сведения

Данный раздел описывает шаги по обновлению

базовых модулей Docsvision 5.5:

- Платформа до версии 5.5.5.
- Базовые объекты до версии 5.5.5.
- Управление документами до версии 5.5.4.
- Конструктор согласований до версии 5.5.3.
- Управление процессами до версии 5.5.3.
- Делопроизводство 4.5 до версии 5.5.2.
- Web-клиент до версии 5.5.17.
- Windows-клиент до версии 5.5.4.
- "Служба фоновых операций" до версии 5.5.2 — является обязательным базовым модулем для платформы версии 5.5.5 и выше.



Прочтите документ до конца, прежде чем приступить к обновлению!

Условия обновления

1. Создайте резервную копию основной и сателлитных БД Docsvision.
2. Производите установку в нерабочее время.
3. Убедитесь, что в системе отсутствуют запрещённые модификации настроек модулей и приложений. Наличие таких модификаций может привести к невозможности обновления. Список запрещённых (или разрешённых) модификаций приведён в документации к модулям, например, в документации `undefined/platform/5.5.5/restrictions/[модуля Платформа]`.



При установке новой версии будут перезаписаны настройки стандартных папок, поисковых запросов и представлений Приложения *Управление документами*.

Настройки созданных пользователем объектов не затрагиваются.

Если в настройки стандартных элементов приложения *Управление документами* были внесены изменения, которые нужно сохранить, экспортируйте их перед обновлением и загрузите после обновления.

4. Перед обновлением убедитесь, что раздел **anonymousAuthentication** разблокирован в IIS:
 - a. Откройте Диспетчер служб IIS и выберите текущий сервер.
 - b. Выберите пункт *Редактор конфигураций* в центральной области окна.
 - c. Укажите путь до раздела конфигурации: `system.webServer/security/authentication/anonymousAuthentication`.
 - d. В случае, если раздел заблокирован, разблокируйте его (см. рисунок ниже).

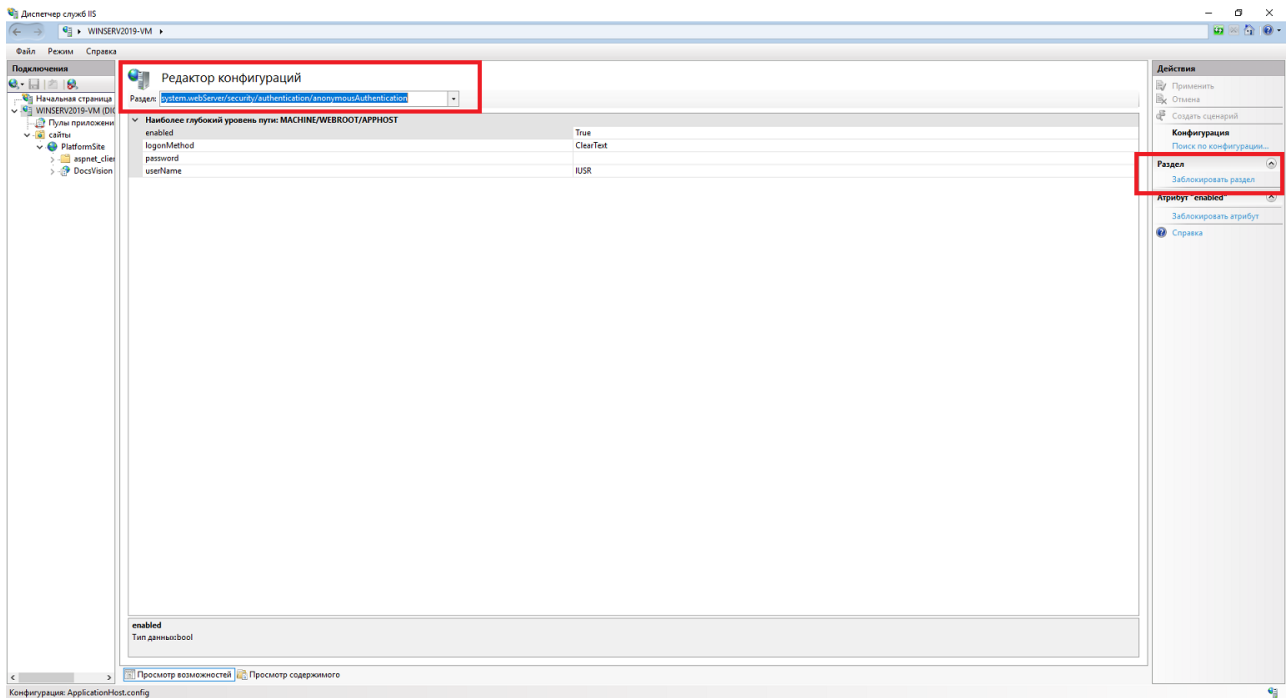


Рисунок 1. Разблокировка раздела

Установка обновлений

Обновление серверных компонентов

1. Остановите все сервисы Docsvision (в IIS и службах Windows) на основном сервере Docsvision, узлах кластера и серверах с СУБП (модуль *Управление процессами*).
2. На сервере Docsvision без удаления установите новую версию модуля Платформа (**Docsvision 5 Platform server.msi**).



Если комплект обновления содержит обновление для модуля Платформа, всегда устанавливайте его первым.

3. Не удаляя существующих версий, установите новые версии серверных компонентов других модулей:

- Служба фоновых операций (*Docsvision 5 Worker service.msi*)



Обязательно устанавливайте модуль *Служба фоновых операций* до модулей *Базовые объекты* и *Конструктор согласований*. В противном случае при установке модулей *Базовые объекты* и *Конструктор согласований* будут отсутствовать **обязательные** для установки компоненты *Расширения службы фоновых операций*.

- Базовые объекты (*Docsvision 5 BackOffice server.msi*).
- Управление процессами (*Docsvision 5 Workflow server.msi*).
- Управление документами (*Docsvision 5 DocumentManagement server.msi*).
- Конструктор согласований (*Docsvision 5 ApprovalDesigner server.msi*).
- Делопроизводство 4.5 (*Docsvision 5 TakeOffice server.msi*).
- Web-клиент (*Docsvision 5 web-client server extension.msi*)
- Windows-клиент (*Docsvision 5 WindowsClient server.msi*).

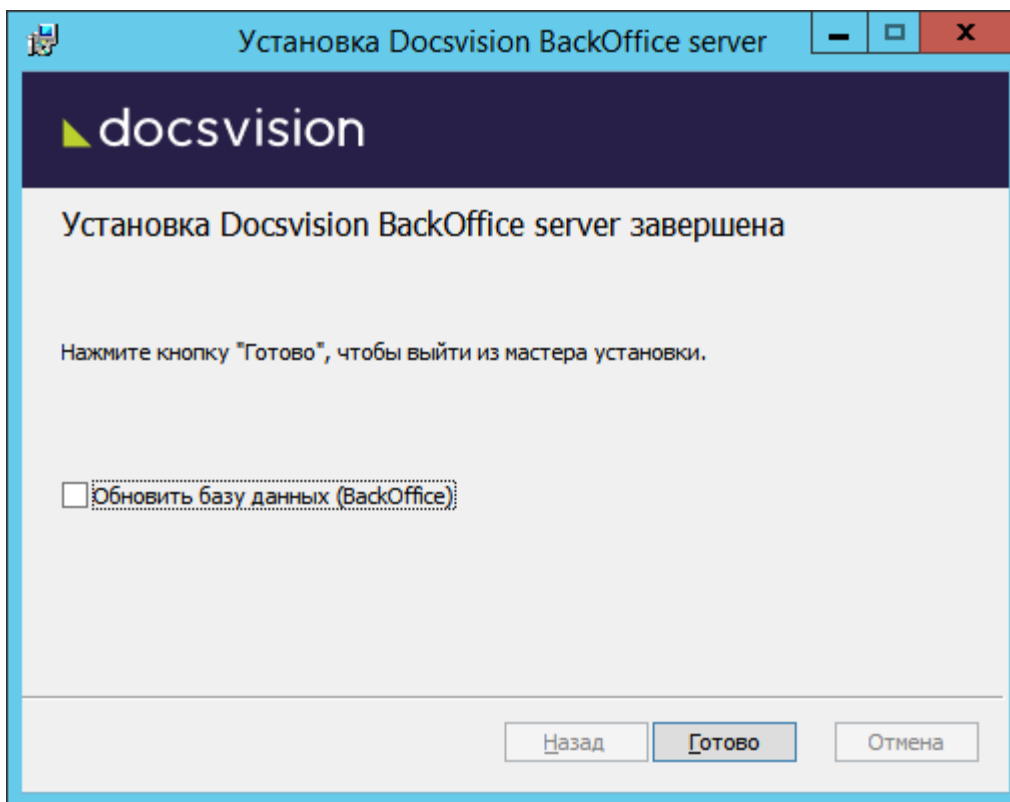


Рисунок 2. Завершение обновления модуля Базовые объекты



При завершении установки каждого из указанных модулей будет доступна возможность обновить БД Docsvision из мастера установки — флаг **Обновить базу данных**. Данная функция запускает обновление библиотеки карточек данного модуля.

Если комплект обновления включает модуль Платформа, снимите флаг **Обновить базу данных** перед нажатием кнопки **Готово**.

4. Обновите БД Docsvision с помощью программы *Консоль настройки Docsvision*.



Если ранее в обновляемую БД Docsvision были загружены карточки приложения *Делопроизводство 5* версии 5.5.6, удаление серверных компонентов приложения не рекомендуется. В противном случае это может привести к неработоспособности системы.

Следующие действия приведут к загрузке стандартных настроек приложения *Управление документами* и модуля *Конструктор согласований*. Все изменения, внесённые в стандартные настройки приложений (изменения настроек,

разметок и др. стандартных видов карточек, стандартных шаблонов и т.д.), будут приведены к исходному виду.

Данное замечание не распространяется на собственные виды карточек, унаследованные от стандартных, а также на иные элементы, которые были добавлены при настройке Решения. Если требуется сохранить изменения стандартных настроек приложения, обновите БД по инструкции, которая приведена в пункте [Обновление базы данных Docsvision без перезаписи стандартных настроек](#).

Чтобы обновить БД Docsvision, выполните следующие действия:

а. Откройте *Консоль настройки Docsvision*.

Пользователь, от имени которого запускается Консоль настройки Docsvision должен являться администратором Docsvision, а также входить в группы Docsvision в Справочнике сотрудников: *Администраторы УД, Администраторы КС и Системная для WF*.

б. Нажимая кнопку **Далее**, дойдите до страницы *Базы данных*.

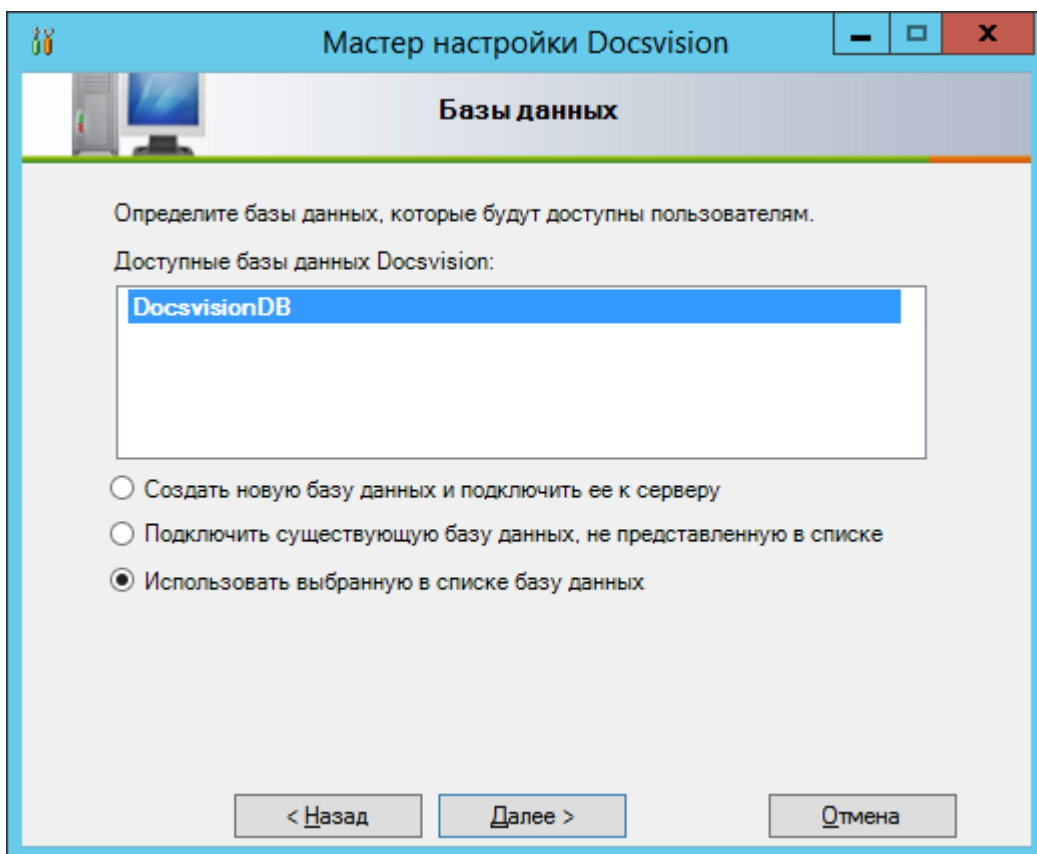


Рисунок 3. Страница "Базы данных" мастере настройки Docsvision

с. Выберите в списке основную БД Docsvision, которая будет обновлена,

выберите режим **Использовать выбранную в списке базу данных** и нажмите **Далее**.

- d. Если была установлена новая версия модуля "Платформа" или при установке обновлений модулей было пропущено обновление базы данных (снят флаг «Обновить базу данных»), будет предложено обновить БД Docsvision до новой версии.
- e. На следующей странице не изменяйте выбор обновляемых библиотек карточек. Нажмите **Далее**.

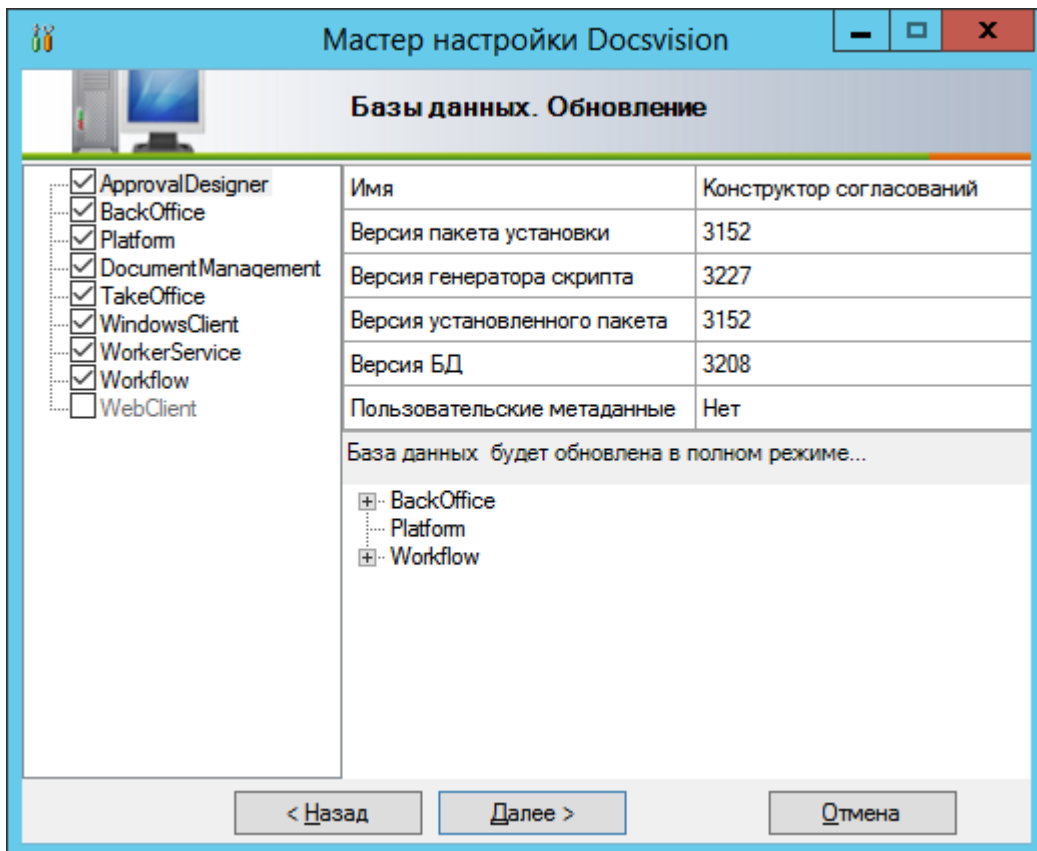


Рисунок 4. Обновление баз данных

- f. На странице *Параметры базы данных* нажмите **Далее** и согласитесь на обновление БД при поступлении запроса.

Процесс обновления может занять длительное время.

- g. На странице настройки производительности и перезапуска IIS нажмите **Далее**.
- h. На странице "Загрузка специальной конфигурации Управление документами" нажмите **Далее**, чтобы загрузить стандартную конфигурацию приложения *Управление документами* или пропустите шаг нажатием кнопки **Пропустить**.

- i. Повторите предыдущий шаг для страницы "Загрузка специальной конфигурации *Конструктор согласований*".
 - j. На странице *Базовые объекты* нажмите **Далее**.
 - k. Подтвердите настройки Workflow и выйдите из мастера.
5. Аналогичным образом обновите модули на узлах кластера Docsvision, СУБП и Web-клиента. Обновлять БД повторно не нужно.

После установки новых версий:

- a. Измените в реестре ОС значение параметра HKEY_LOCAL_MACHINE\SOFTWARE\DocsVision\Platform\5.5\Console\WizardMode на 0.
- b. Перезапустите сервисы Docsvision.



Если обновление затронуло модули *Web-клиент* и *Платформа* (если обновлялись оба модуля), перед обновлением *Web-клиента* из установщика, обновите БД через *Консоль настройки Docsvision* undefined/platform/5.5.5/console/db-update/[по инструкции].

Если в диалоге *Укажите базы данных из числа подключенных к серверу, в которые следует установить Web-клиент* не нажать **Отмена**, возникнет ошибка, так как версия модуля *Платформа* в базе данных еще не обновлена до актуальной.

Обновление клиентских компонентов

Клиентские компоненты модулей на компьютерах пользователей будут обновлены автоматически после запуска Windows-клиента. Также новые версии можно установить вручную из предоставляемых пакетов установки. Новые версии модулей будут установлены с областью установки модуля Платформа.

Если клиентские компоненты модулей установлены на компьютере с сервером Docsvision, их нужно обновить вручную из предоставляемых пакетов установки. При этом модули будут установлены с областью установки "для всех пользователей".

Если клиентская часть модуля Платформа на сервере установлена с областью установки "для текущего пользователя", **самостоятельно удалите все клиентские компоненты старой версии** до установки новой, в ином случае в ОС будут параллельно существовать старая и новая версии.

Обновление базы данных Docsvision без перезаписи стандартных настроек

1. Измените в редакторе реестра Windows значение параметра `HKEY_LOCAL_MACHINE\SOFTWARE\Docsvision\Platform\5.5\Console\WizardMode` на `0`.
2. Откройте *Консоль настройки Docsvision*.
3. Перейдите в раздел настроек **Настройки сервера > Базы данных**.
4. Нажмите кнопку **Мастер баз данных**. Будет открыто окно *Мастер БД Docsvision*.
5. Выберите обновляемую БД. Переключите режим в значение **Обновить выбранную в списке базу данных**.
6. Обновите БД `undefined/platform/5.5.5/admin/config-master/#database`[стандартным образом].
7. На странице "Загрузка специальной конфигурации Управление документами" нажмите **Далее**, чтобы загрузить стандартную конфигурацию приложения Управление документами или пропустите шаг нажатием кнопки **Пропустить**.
8. Повторите предыдущий шаг для страницы "Загрузка специальной конфигурации Конструктор согласований".

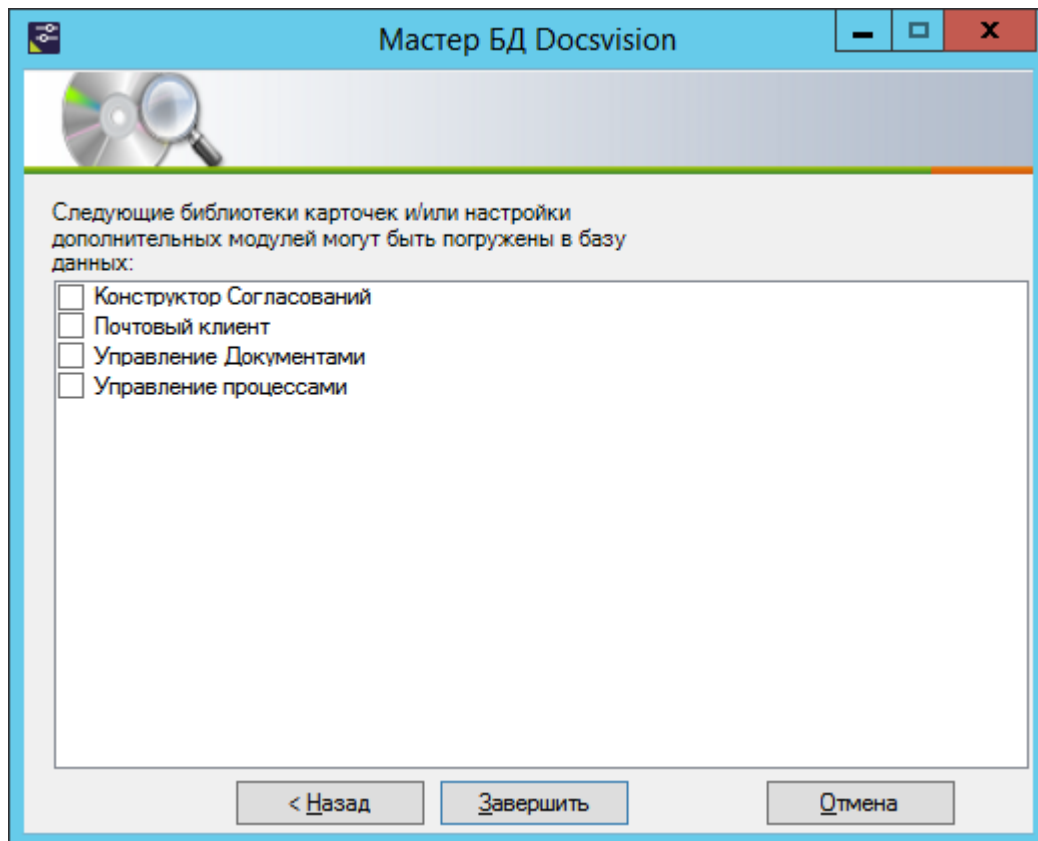


Рисунок 5. Загрузка библиотек карточек

9. Откройте PMA.

10. Импортируйте файл `C:\Program Files (x86)\Docsvision\DocumentManagement\5.5\CardPackage\Versions.xml`.

По сравнению с 5.5.1 изменилось название некоторых хранимых процедур. Из-за этого в сценарии обновления базы без загрузки стандартных настроек нарушается вычисление ролей.

- Ранее процедура называлась `dvbo_Operand_Reconcile_TasktreeEmployees`, в новой версии она переименована в `dvad_Operand_Reconcile_TasktreeEmployees`.

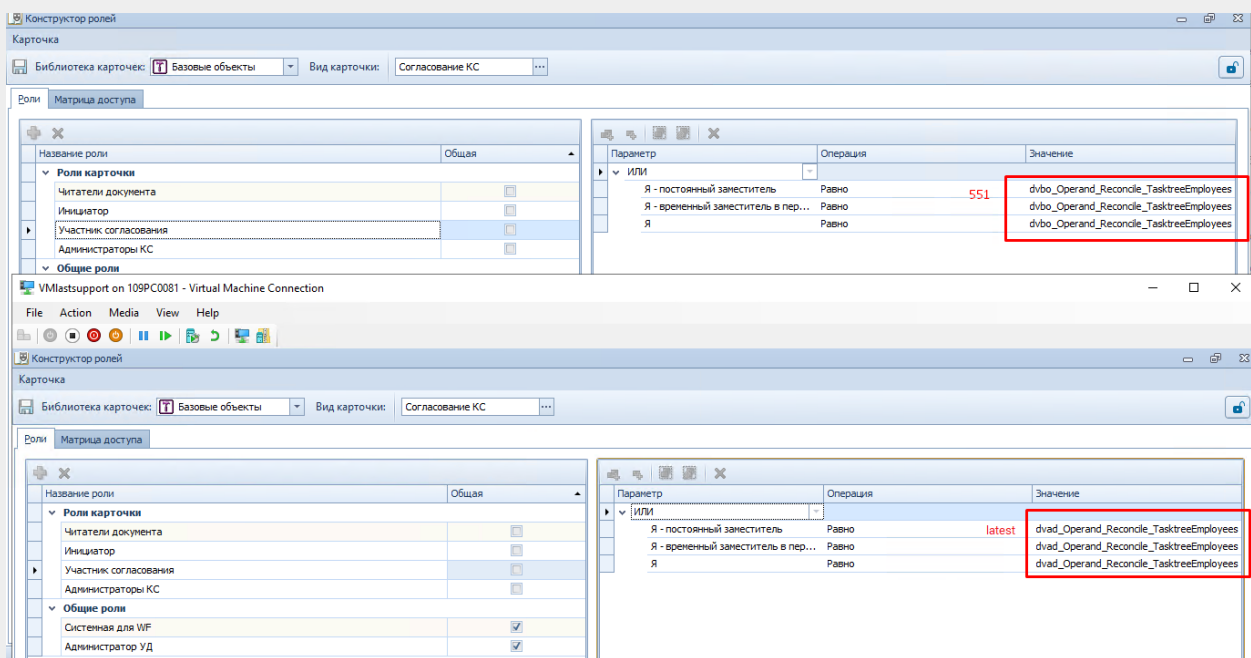


Рисунок 6. Старое и новое название хранимой процедуры

После обновления базы без перезаписи стандартных настроек, в конструкторе ролей вручную замените процедуру `dvbo_Operand_Reconcile_TasktreeEmployees` на `dvad_Operand_Reconcile_TasktreeEmployees`.

- Если в конструкторе ролей использовалась процедура `dvdm_Operand_Document_TasktreeEmployees`, её следует заменить на `dvbo_Operand_Document_TasktreeEmployees` после обновления модулей *Базовые объекты* и/или *Управление документами*.

Действия после установки обновления

Обновление компонентов собственных библиотек карточек

В новой версии модуля Платформа изменился механизм проверки соответствия клиентских компонентов библиотек карточек (см. [undefined/platform/5.5.5/common/change-log/\[список изменений\]](#) модуля Платформа).

Если в решении на базе Docsvision реализованы собственные библиотеки карточек:

1. Подключите новые сборки Docsvision к проекту компонента.
2. Добавьте в ресурсы XML-файл с описанием библиотеки карточек.
3. В реализацию класса `CardLibrary` — если .NET-сборка — добавить переопределение метода `GetLibraryDefinition`. Метод должен возвращать описание библиотеки карточек.

```
protected override string GetLibraryDefinition()  
{  
    return Resources.CardLibDefinition;  
}
```

4. Повторно соберите, протестируйте работоспособность и распространите клиентский компонент библиотеки карточек.

Для C++ реализации клиентского компонента библиотеки карточек нужно:

- Поддерживать интерфейс `ICardLibraryInfo2`;
- Изменить поведение свойства `ICardLibraryInfo.Version`.

См. подробнее в руководстве разработчика, раздел ["undefined/programmer/dv5/samples/solution/snap-in/new-snap-in/\[Создание расширения для Консоли настройки\]"](#).

Установка Консоли управления Docsvision

Чтобы настроить модуль *Служба фоновых операций*, установите модуль *Консоль управления Docsvision* по инструкции в разделе установки модуля: ["undefined/mgmtconsole/5.5.1/admin/install/\[Установка и первоначальная настройка Консоли управления Docsvision\]"](#).

Консоль управления Docsvision позволяет настроить обязательный модуль *Служба фоновых операций*. Без данной настройки:

- Не будут создаваться и отправляться группы заданий.
- Не будут отправляться почтовые уведомления исполнителям.

Обновление Docsvision 5.5 до 5.5.4

Общие сведения

Данный раздел описывает шаги по обновлению

базовых модулей Docsvision 5.5:

- Платформа до версии 5.5.4.
- Базовые объекты до версии 5.5.4.
- Управление документами до версии 5.5.3.
- Конструктор согласований до версии 5.5.2.
- Управление процессами до версии 5.5.3.
- Делопроизводство 4.5 до версии 5.5.2.
- Web-клиент до версии 5.5.16.
- Windows-клиент до версии 5.5.3.



Прочтите документ до конца, прежде чем приступить к обновлению!

Условия обновления

1. Создайте резервную копию основной и сателлитных БД Docsvision.
2. Производите установку в нерабочее время.
3. Убедитесь, что в системе отсутствуют запрещённые модификации настроек модулей и приложений. Наличие таких модификаций может привести к невозможности обновления. Список запрещённых (или разрешённых) модификаций приведён в документации к модулям, например, в документации `undefined/platform/5.5.5/restrictions/[модуля Платформа]`.



При установке новой версии будут перезаписаны настройки стандартных папок, поисковых запросов и представлений Приложения *Управление документами*.

Настройки созданных пользователем объектов не затрагиваются.

Если в настройке стандартных элементов приложения *Управление документами* были внесены изменения, которые нужно сохранить,

экспортируйте их перед обновлением и загрузите после обновления.

4. Перед обновлением убедитесь, что раздел `anonymousAuthentication` разблокирован в IIS:
 - a. Откройте Диспетчер служб IIS и выберите текущий сервер.
 - b. Выберите пункт *Редактор конфигураций* в центральной области окна.
 - c. Укажите путь до раздела конфигурации: `system.webServer/security/authentication/anonymousAuthentication`.
 - d. В случае, если раздел заблокирован, разблокируйте его (см. рисунок ниже).

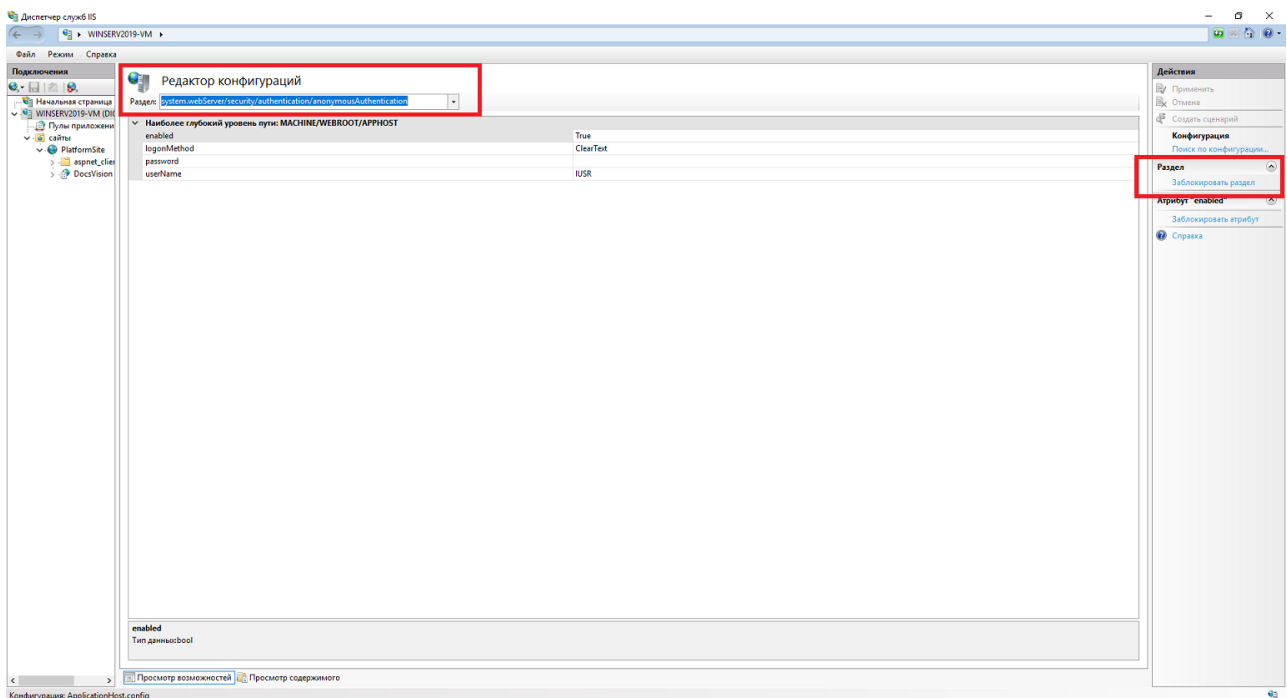


Рисунок 7. Разблокировка раздела

Установка обновлений

Обновление серверных компонентов

1. Остановите все сервисы Docsvision (в IIS и службах Windows) на основном сервере Docsvision, узлах кластера и серверах с СУБП (модуль *Управление процессами*).
2. На сервере Docsvision без удаления установите новую версию модуля Платформа (`Docsvision 5 Platform server.msi`).



Если комплект обновления содержит обновление для модуля

Платформа, всегда устанавливайте его первым.

3. Не удаляя существующих версий, установите новые версии серверных компонентов других модулей:

- Базовые объекты (*Docsvision 5 BackOffice server.msi*).
- Управление процессами (*Docsvision 5 Workflow server.msi*).
- Управление документами (*Docsvision 5 DocumentManagement server.msi*).
- Конструктор согласований (*Docsvision 5 ApprovalDesigner server.msi*).
- Делопроизводство 4.5 (*Docsvision 5 TakeOffice server.msi*).
- Web-клиент (*Docsvision 5 web-client server extension.msi*)
- Windows-клиент (*Docsvision 5 WindowsClient server.msi*).

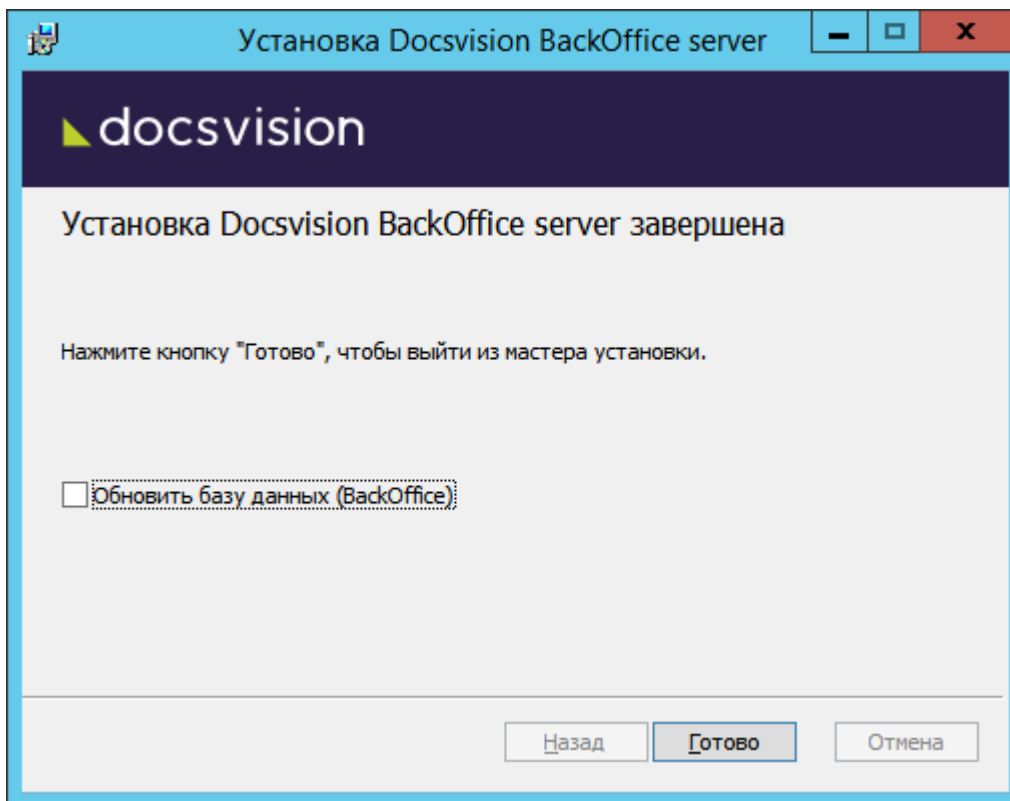


Рисунок 8. Завершение обновления модуля Базовые объекты



При завершении установки каждого из указанных модулей будет доступна возможность обновить БД Docsvision из мастера установки — флаг **Обновить базу данных**. Данная функция запускает обновление библиотеки карточек данного модуля.

Если комплект обновления включает модуль Платформа,

снимите флаг **Обновить базу данных** перед нажатием кнопки **Готово**.

4. Обновите БД Docsvision с помощью программы *Консоль настройки Docsvision*.



Если ранее в обновляемую БД Docsvision были загружены карточки приложения *Делопроизводство 5* версии 5.5.6, удаление серверных компонентов приложения не рекомендуется. В противном случае это может привести к неработоспособности системы.

Следующие действия приведут к загрузке стандартных настроек приложения *Управление документами* и модуля *Конструктор согласований*. Все изменения, внесённые в стандартные настройки приложений (изменения настроек, разметок и др. стандартных видов карточек, стандартных шаблонов и т.д.), будут приведены к исходному виду.

Данное замечание не распространяется на собственные виды карточек, унаследованные от стандартных, а также на иные элементы, которые были добавлены при настройке Решения. Если требуется сохранить изменения стандартных настроек приложения, обновите БД по инструкции, которая приведена в пункте [Обновление базы данных Docsvision без перезаписи стандартных настроек](#).

Чтобы обновить БД Docsvision, выполните следующие действия:

а. Откройте *Консоль настройки Docsvision*.

Пользователь, от имени которого запускается *Консоль настройки Docsvision* должен являться администратором Docsvision, а также входить в группы Docsvision в Справочнике сотрудников: *Администраторы УД, Администраторы КС* и *Системная для WF*.

б. Нажимая кнопку **Далее**, дойдите до страницы *Базы данных*.

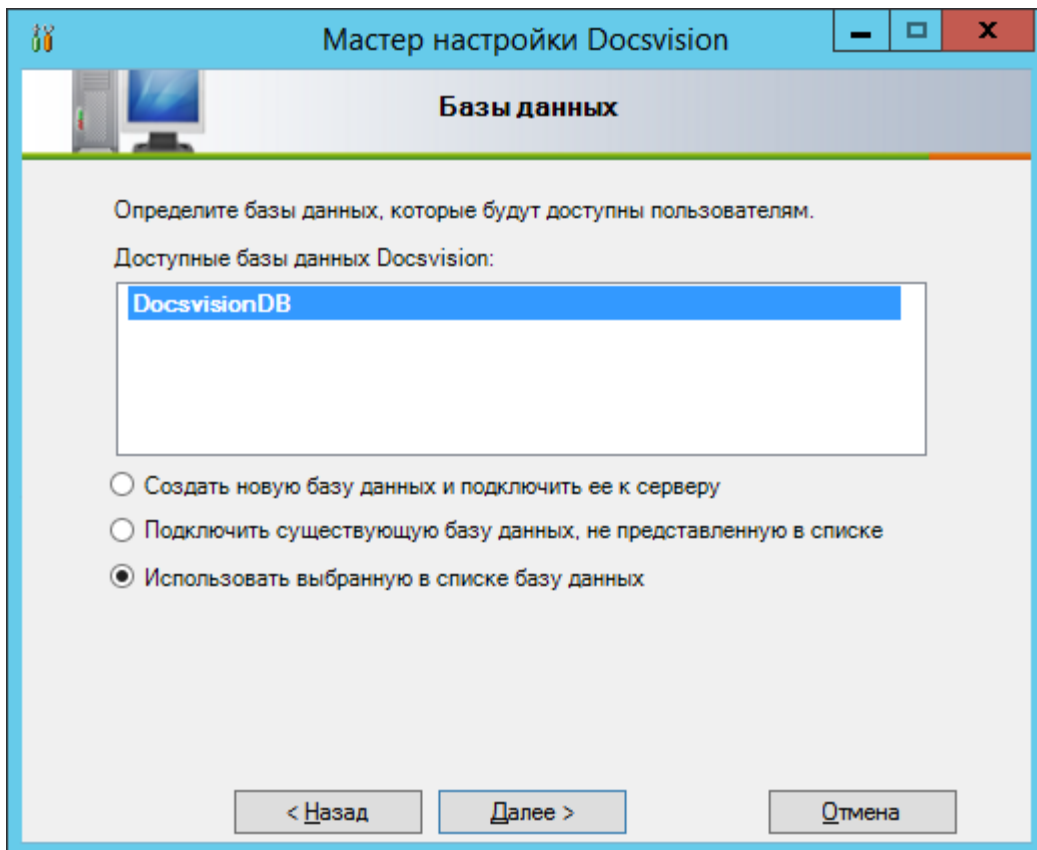


Рисунок 9. Страница "Базы данных" мастере настройки Docsvision

- c. Выберите в списке основную БД Docsvision, которая будет обновлена, выберите режим **Использовать выбранную в списке базу данных** и нажмите **Далее**.
- d. Если была установлена новая версия модуля "Платформа" или при установке обновлений модулей было пропущено обновление базы данных (снят флаг «Обновить базу данных»), будет предложено обновить БД Docsvision до новой версии.
- e. На следующей странице не изменяйте выбор обновляемых библиотек карточек. Нажмите **Далее**.

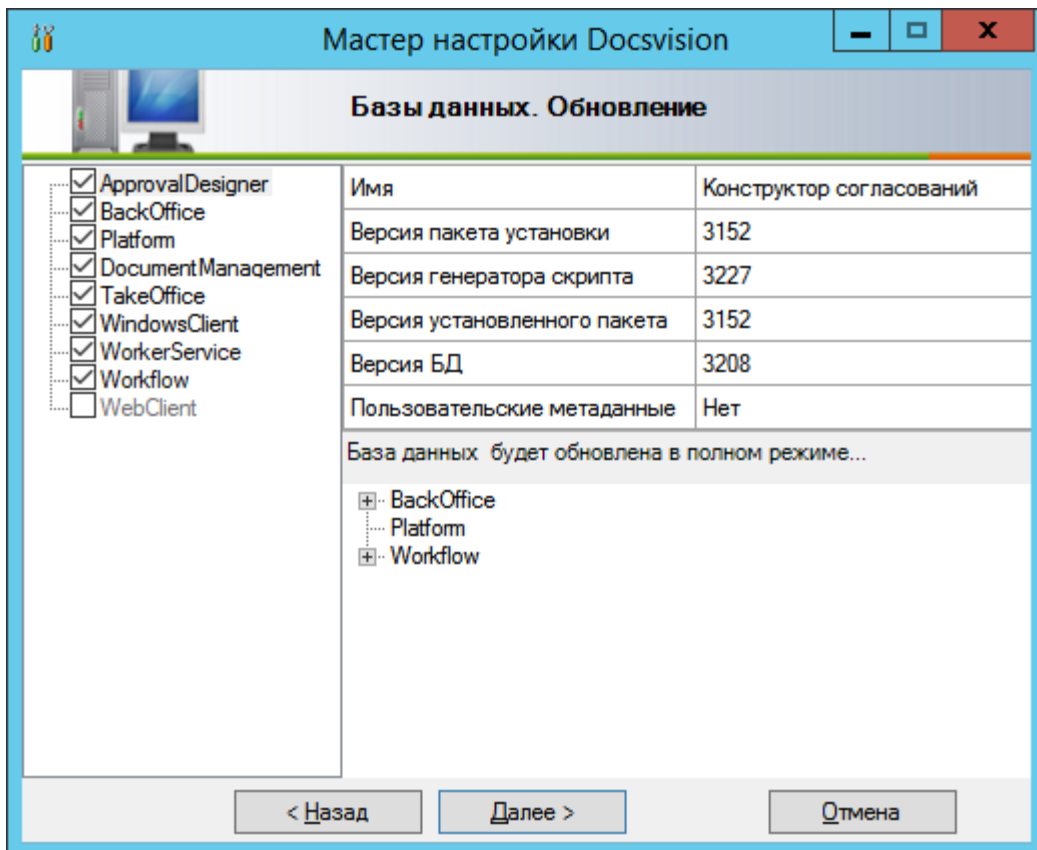


Рисунок 10. Обновление баз данных

f. На странице *Параметры базы данных* нажмите **Далее** и согласитесь на обновление БД при поступлении запроса.

Процесс обновления может занять длительное время.

g. На странице настройки производительности и перезапуска IIS нажмите **Далее**.

h. На странице *Управление документами и Конструктор согласований* нажмите **Далее**, чтобы загрузить стандартную конфигурацию приложения Управление документами.

i. На странице *Почтовый клиент* нажмите **Далее**.

j. Подтвердите настройки Workflow и выйдите из мастера.

5. Аналогичным образом обновите модули на узлах кластера Docsvision, СУБП и Web-клиента. Обновлять БД повторно не нужно.

После установки новых версий:

a. Измените в реестре ОС значение параметра HKEY_LOCAL_MACHINE\SOFTWARE\DocsVision\Platform\5.5\Console\WizardMode на 0.

b. Перезапустите сервисы Docsvision.



Если обновление затронуло модули *Web-клиент* и *Платформа* (если обновлялись оба модуля), перед обновлением *Web-клиента* из установщика, обновите БД через *Консоль настройки Docsvision* `undefined/platform/5.5.5/console/db-update/[по инструкции]`.

Если в диалоге *Укажите базы данных из числа подключенных к серверу, в которые следует установить Web-клиент* не нажать **Отмена**, возникнет ошибка, так как версия модуля *Платформа* в базе данных еще не обновлена до актуальной.

Обновление клиентских компонентов

Клиентские компоненты модулей на компьютерах пользователей будут обновлены автоматически после запуска Windows-клиента. Также новые версии можно установить вручную из предоставляемых пакетов установки. Новые версии модулей будут установлены с областью установки модуля Платформа.

Если клиентские компоненты модулей установлены на компьютере с сервером Docsvision, их нужно обновить вручную из предоставляемых пакетов установки. При этом модули будут установлены с областью установки "для всех пользователей".

Если клиентская часть модуля Платформа на сервере установлена с областью установки "для текущего пользователя", **самостоятельно удалите все клиентские компоненты старой версии** до установки новой, в ином случае в ОС будут параллельно существовать старая и новая версии.

Обновление базы данных Docsvision без перезаписи стандартных настроек

1. Измените в редакторе реестра Windows значение параметра `HKEY_LOCAL_MACHINE\SOFTWARE\DocsVision\Platform\5.5\Console\WizardMode` на `0`.
2. Откройте *Консоль настройки Docsvision*.
3. Перейдите в раздел настроек **Настройки сервера > Базы данных**.
4. Нажмите кнопку **Мастер баз данных**. Будет открыто окно *Мастер БД Docsvision*.
5. Выберите обновляемую БД. Переключите режим в значение **Обновить выбранную в списке базу данных**.

6. Обновите БД `undefined/platform/5.5.5/admin/config-master/#database`[стандартным образом].

На шаге выбора модулей, данные которых будут загружены, снимите выбор с элемента **Управление документами и Конструктор согласований**.

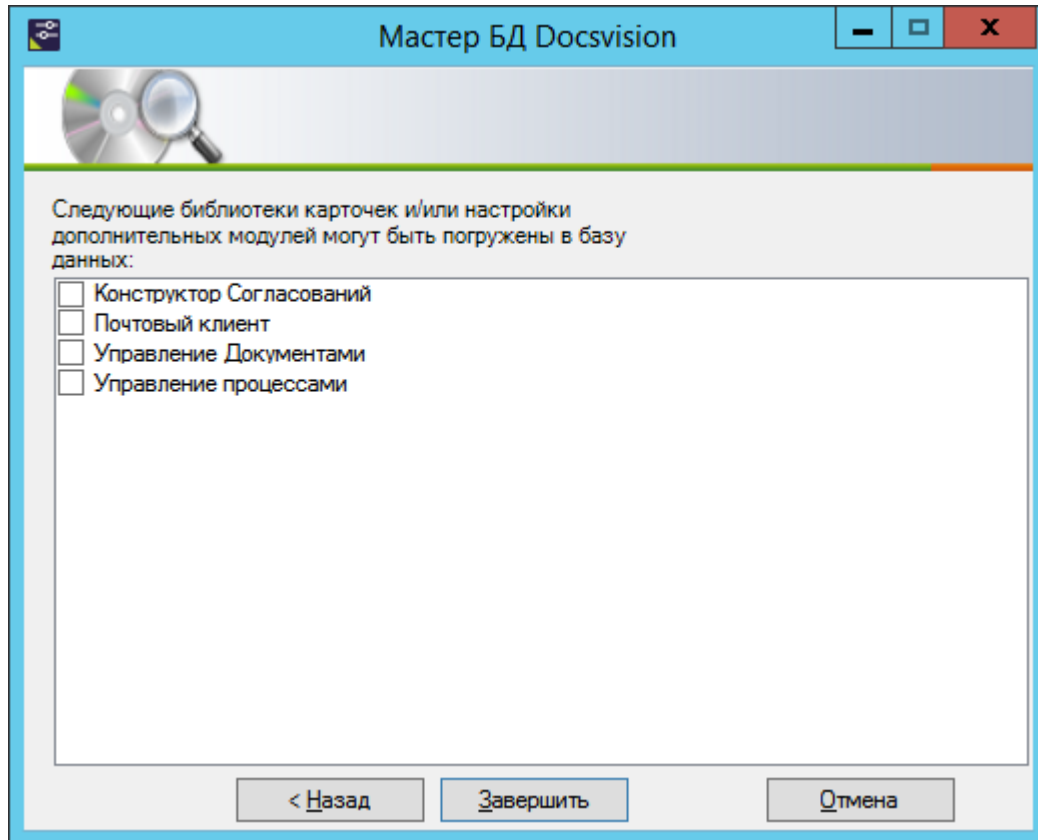


Рисунок 11. Загрузка библиотек карточек

7. Откройте PMA.

8. Импортируйте файл `C:\Program Files (x86)\Docsvision\DocumentManagement\5.5\CardPackage\Versions.xml`.

По сравнению с 5.5.1 изменилось название некоторых хранимых процедур. Из-за этого в сценарии обновления базы без загрузки стандартных настроек нарушается вычисление ролей.

- Ранее процедура называлась `dvbo_Operand_Reconcile_TasktreeEmployees`, в новой версии она переименована в `dvad_Operand_Reconcile_TasktreeEmployees`.

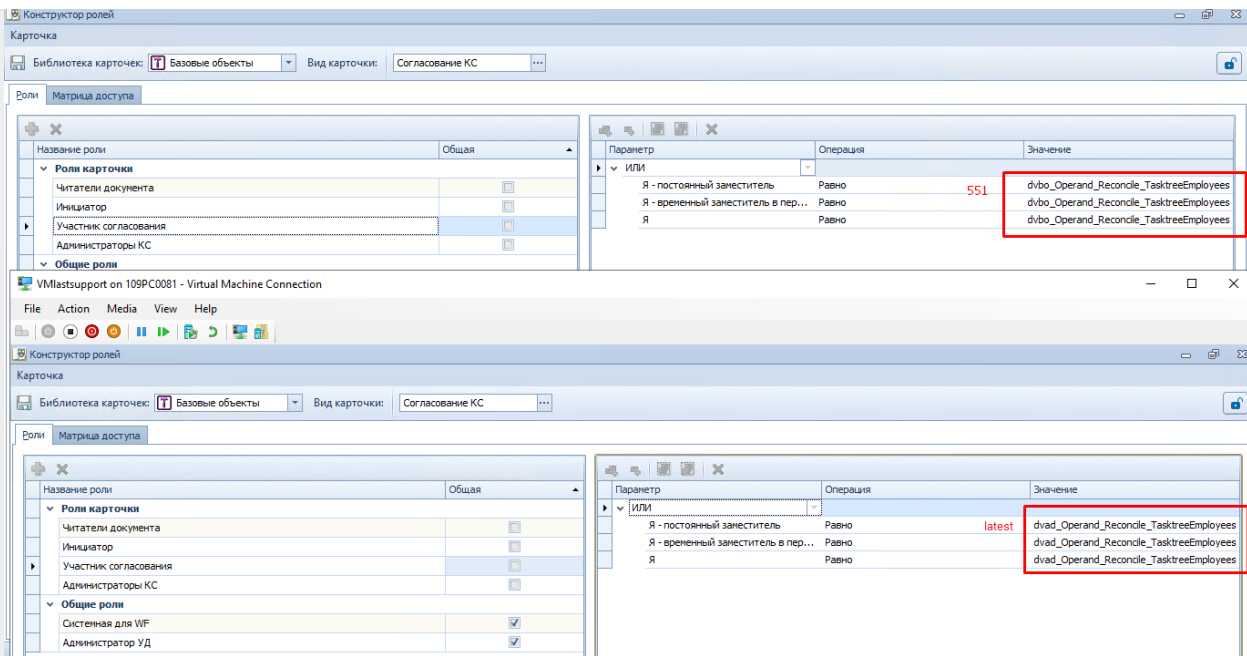


Рисунок 12. Старое и новое название хранимой процедуры

После обновления базы без перезаписи стандартных настроек, в конструкторе ролей вручную замените процедуру `dvbo_Operand_Reconcile_TasktreeEmployees` на `dvad_Operand_Reconcile_TasktreeEmployees`.

- Если в конструкторе ролей использовалась процедура `dvdm_Operand_Document_TasktreeEmployees`, её следует заменить на `dvbo_Operand_Document_TasktreeEmployees` после обновления модулей *Базовые объекты* и/или *Управление документами*.

Действия после установки обновления

Обновление компонентов собственных библиотек карточек

В новой версии модуля Платформа изменился механизм проверки соответствия клиентских компонентов библиотек карточек (см. [undefined/platform/5.5.5/common/change-log/\[список изменений\]](https://docs.vision.com.ua/platform/5.5.5/common/change-log/) модуля Платформа).

Если в решении на базе Docsvision реализованы собственные библиотеки карточек:

1. Подключите новые сборки Docsvision к проекту компонента.
2. Добавьте в ресурсы XML-файл с описанием библиотеки карточек.
3. В реализацию класса `CardLibrary` — если .NET-сборка — добавить переопределение метода `GetLibraryDefinition`. Метод должен возвращать

описание библиотеки карточек.

```
protected override string GetLibraryDefinition()
{
    return Resources.CardLibDefinition;
}
```

4. Повторно соберите, протестируйте работоспособность и распространите клиентский компонент библиотеки карточек.

Для C++ реализации клиентского компонента библиотеки карточек нужно:

- Поддержать интерфейс `ICardLibraryInfo2`;
- Изменить поведение свойства `ICardLibraryInfo.Version`.

См. подробнее в руководстве разработчика, раздел ["undefined/programmer/dv5/samples/solution/snap-in/new-snap-in/\[Создание расширения для Консоли настройки\]"](#)).

Обновление Docsvision 5.5 до версии 5.5.3

Общие сведения

Данный раздел описывает шаги по обновлению

базовых модулей Docsvision 5.5:

- *Платформа* до версии 5.5.3.
- *Базовые объекты* до версии 5.5.3.
- *Управление документами* до версии 5.5.3.
- *Конструктор согласований* до версии 5.5.2.
- *Управление процессами* до версии 5.5.2.
- *Делопроизводство 4.5* до версии 5.5.2.
- *Web-клиент* до версии 5.5.16.
- *Windows-клиент* до версии 5.5.2.



Прочтите документ до конца, прежде чем приступить к обновлению!

Условия обновления

1. Создайте резервную копию основной и сателлитных БД Docsvision.
2. Производите установку в нерабочее время.
3. Убедитесь, что в системе отсутствуют запрещённые модификации настроек модулей и приложений. Наличие таких модификаций может привести к невозможности обновления. Список запрещённых (или разрешённых) модификаций приведён в документации к модулям, например, в документации `undefined/platform/5.5.5/restrictions/[модуля Платформа]`.



При установке новой версии будут перезаписаны настройки стандартных папок, поисковых запросов и представлений Приложения *Управление документами*.

Настройки созданных пользователем объектов не затрагиваются.

Если в настройки стандартных элементов приложения *Управление документами* были внесены изменения, которые нужно сохранить, экспортируйте их перед обновлением и загрузите после обновления.

Установка обновлений

Обновление серверных компонентов

1. Остановите все сервисы Docsvision (в IIS и службах Windows) на основном сервере Docsvision, узлах кластера и серверах с СУБП (модуль *Управление процессами*).
2. На сервере Docsvision без удаления установите новую версию модуля Платформа (*Docsvision 5 Platform server.msi*).



Если комплект обновления содержит обновление для модуля Платформа, всегда устанавливайте его первым.

3. Не удаляя существующих версий, установите новые версии серверных компонентов других модулей:
 - Базовые объекты (*Docsvision 5 BackOffice server.msi*).
 - Управление процессами (*Docsvision 5 Workflow server.msi*).
 - Управление документами (*Docsvision 5 DocumentManagement server.msi*).
 - Конструктор согласований (*Docsvision 5 ApprovalDesigner server.msi*).
 - Делопроизводство 4.5 (*Docsvision 5 TakeOffice server.msi*).
 - Web-клиент (*Docsvision 5 web-client server extension.msi*)
 - Windows-клиент (*Docsvision 5 WindowsClient server.msi*).

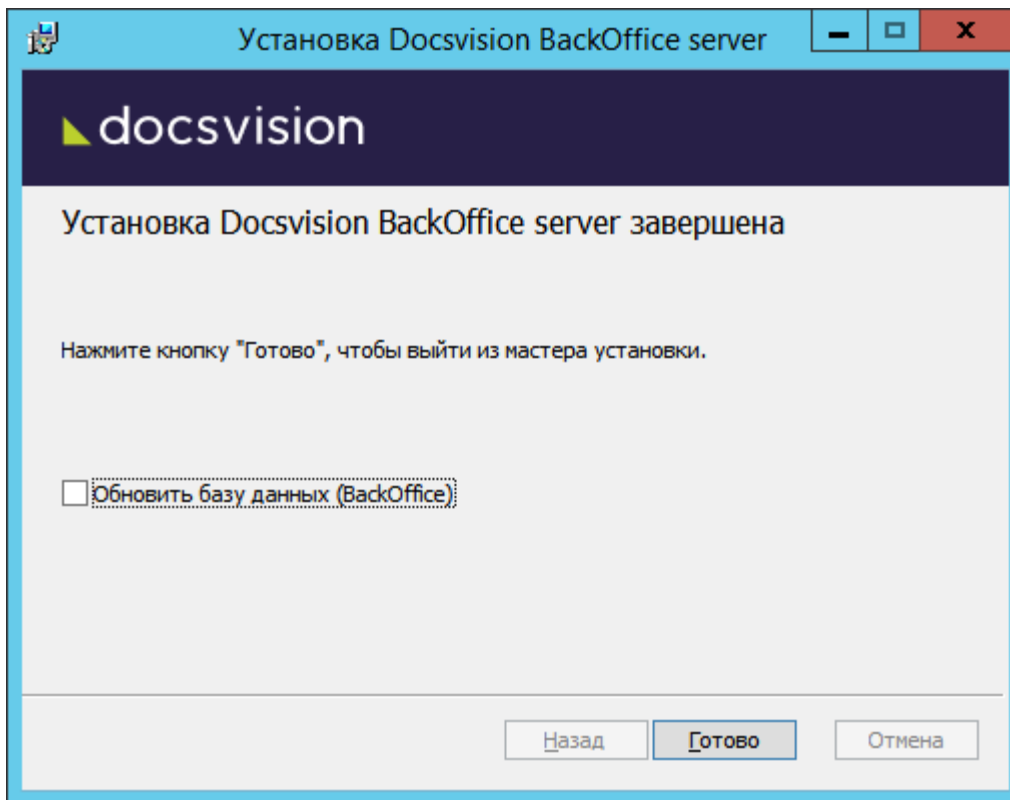


Рисунок 13. Завершение обновления модуля Базовые объекты



При завершении установки каждого из указанных модулей будет доступна возможность обновить БД Docsvision из мастера установки — флаг **Обновить базу данных**. Данная функция запускает обновление библиотеки карточек данного модуля.

Если комплект обновления включает модуль Платформа, снимите флаг **Обновить базу данных** перед нажатием кнопки **Готово**.

4. Обновите БД Docsvision с помощью программы *Консоль настройки Docsvision*.

Следующие действия приведут к загрузке стандартных настроек приложения *Управление документами* и модуля *Конструктор согласований*. Все изменения, внесённые в стандартные настройки приложений (изменения настроек, разметок и др. стандартных видов карточек, стандартных шаблонов и т.д.), будут приведены к исходному виду.

Данное замечание не распространяется на собственные виды карточек, унаследованные от стандартных, а также на иные элементы, которые были добавлены при настройке Решения. Если требуется сохранить изменения стандартных настроек приложения, обновите БД по инструкции, которая

приведена в пункте [Обновление базы данных Docsvision без перезаписи стандартных настроек](#).

Чтобы обновить БД Docsvision, выполните следующие действия:

а. Откройте *Консоль настройки Docsvision*.

Пользователь, от имени которого запускается Консоль настройки Docsvision должен являться администратором Docsvision, а также входить в группы Docsvision в Справочнике сотрудников: *Администраторы УД, Администраторы КС и Системная для WF*.

б. Нажимая кнопку **Далее**, дойдите до страницы *Базы данных*.

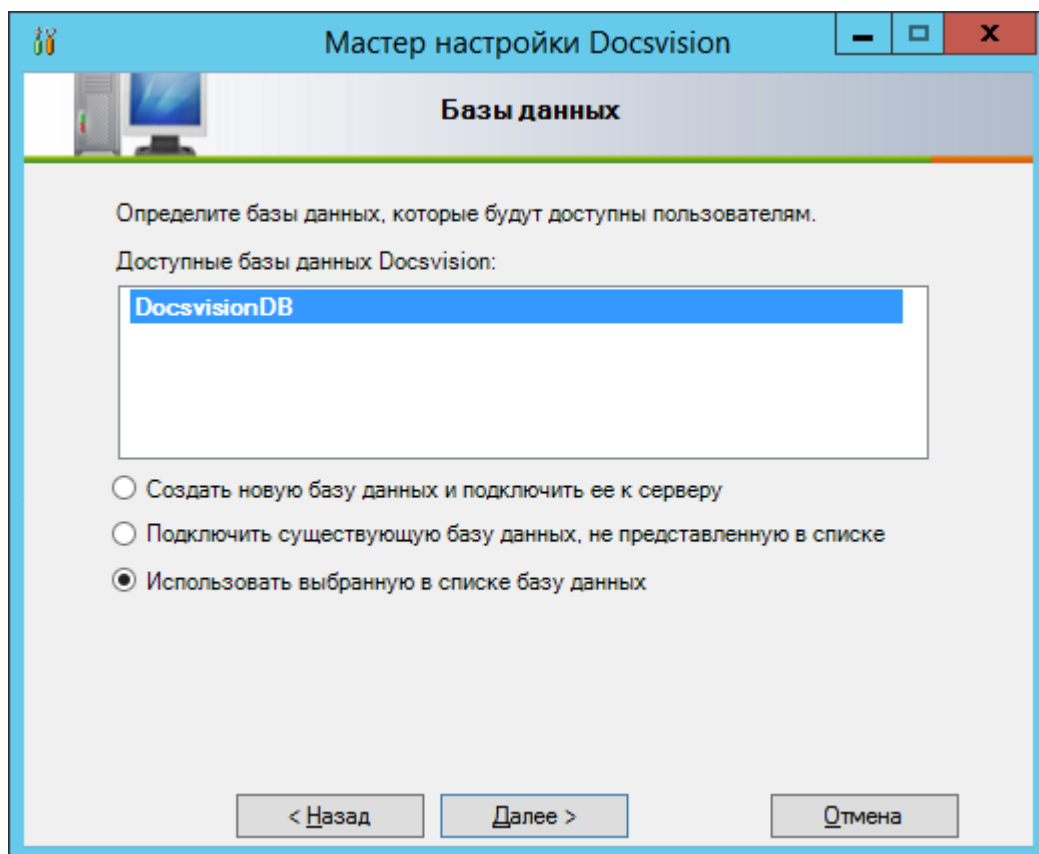


Рисунок 14. Страница "Базы данных" мастере настройки Docsvision

с. Выберите в списке основную БД Docsvision, которая будет обновлена, выберите режим **Использовать выбранную в списке базу данных** и нажмите **Далее**.

д. Если была установлена новая версия модуля "Платформа" или при установке обновлений модулей было пропущено обновление базы данных (снят флаг «Обновить базу данных»), будет предложено обновить БД Docsvision до новой версии.

- е. На следующей странице не изменяйте выбор обновляемых библиотек карточек. Нажмите **Далее**.

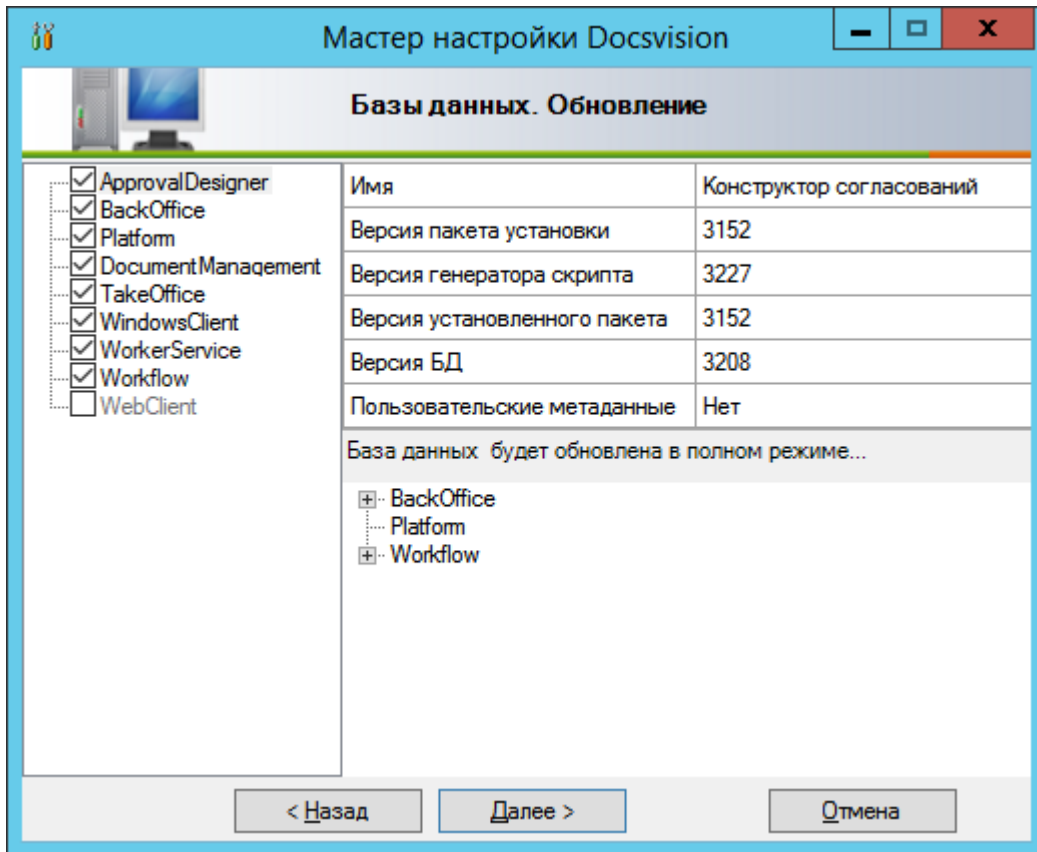


Рисунок 15. Обновление баз данных

- ф. На странице *Параметры базы данных* нажмите **Далее** и согласитесь на обновление БД при поступлении запроса.

Процесс обновления может занять длительное время.

- г. На странице настройки производительности и перезапуска IIS нажмите **Далее**.

- h. На странице *Управление документами и Конструктор согласований* нажмите **Далее**, чтобы загрузить стандартную конфигурацию приложения Управление документами.

- i. На странице *Почтовый клиент* нажмите **Далее**.

- j. Подтвердите настройки Workflow и выйдите из мастера.

5. Аналогичным образом обновите модули на узлах кластера Docsvision, СУБП и Web-клиента. Обновлять БД повторно не нужно.

После установки новых версий:

- a. Измените в реестре ОС значение параметра `HKEY_LOCAL_MACHINE\SOFTWARE\DocsVision\Platform\5.5\Console\WizardMode` на `0`.
- b. Перезапустите сервисы Docsvision.



Если обновление затронуло модули *Web-клиент* и *Платформа* (если обновлялись оба модуля), перед обновлением *Web-клиента* из установщика, обновите БД через *Консоль настройки Docsvision* `undefined/platform/5.5.5/console/db-update/[по инструкции]`.

Если в диалоге *Укажите базы данных из числа подключенных к серверу, в которые следует установить Web-клиент* не нажать **Отмена**, возникнет ошибка, так как версия модуля *Платформа* в базе данных еще не обновлена до актуальной.

Обновление клиентских компонентов

Клиентские компоненты модулей на компьютерах пользователей будут обновлены автоматически после запуска Windows-клиента. Также новые версии можно установить вручную из предоставляемых пакетов установки. Новые версии модулей будут установлены с областью установки модуля Платформа.

Если клиентские компоненты модулей установлены на компьютере с сервером Docsvision, их нужно обновить вручную из предоставляемых пакетов установки. При этом модули будут установлены с областью установки "для всех пользователей".

Если клиентская часть модуля Платформа на сервере установлена с областью установки "для текущего пользователя", **самостоятельно удалите все клиентские компоненты старой версии** до установки новой, в ином случае в ОС будут параллельно существовать старая и новая версии.

Обновление базы данных Docsvision без перезаписи стандартных настроек

1. Измените в редакторе реестра Windows значение параметра `HKEY_LOCAL_MACHINE\SOFTWARE\DocsVision\Platform\5.5\Console\WizardMode` на `0`.
2. Откройте *Консоль настройки Docsvision*.
3. Перейдите в раздел настроек **Настройки сервера > Базы данных**.

4. Нажмите кнопку **Мастер баз данных**. Будет открыто окно *Мастер БД Docsvision*.
5. Выберите обновляемую БД. Переключите режим в значение **Обновить выбранную в списке базу данных**.
6. Обновите БД `undefined/platform/5.5.5/admin/config-master/#database`[стандартным образом].

На шаге выбора модулей, данные которых будут загружены, снимите выбор с элемента **Управление документами и Конструктор согласований**.

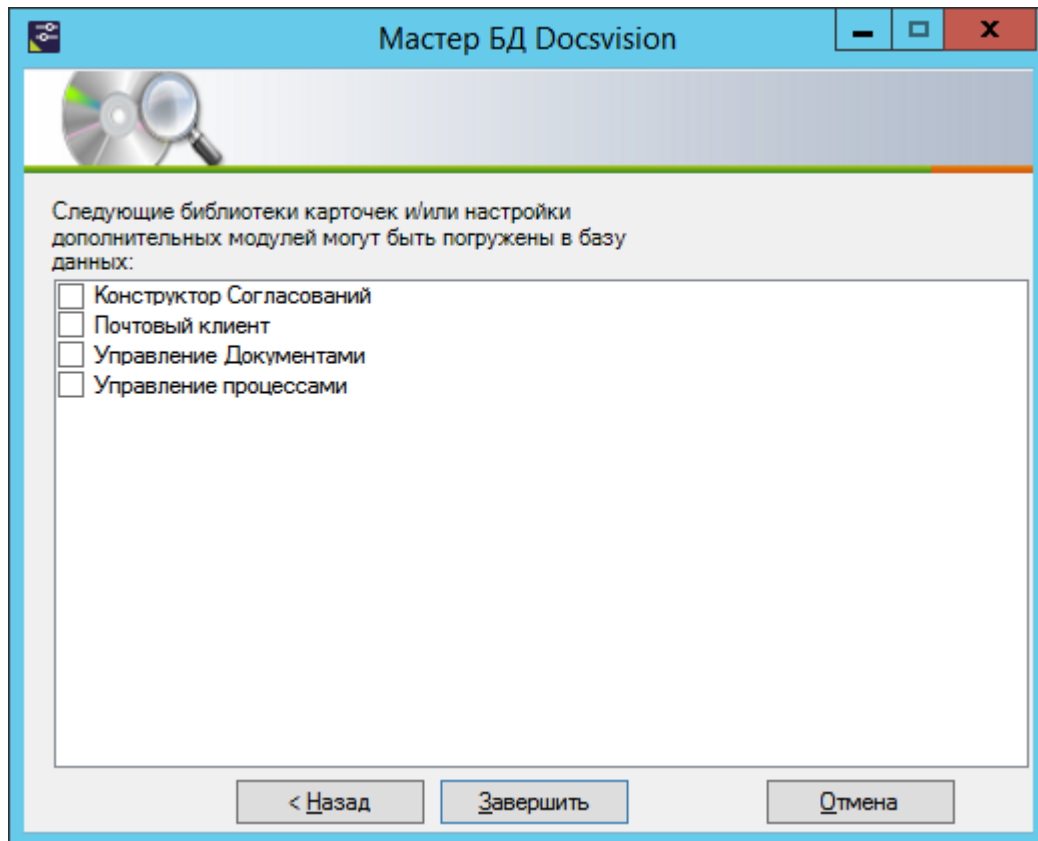


Рисунок 16. Загрузка библиотек карточек

7. Откройте PMA.
8. Импортируйте файл `C:\Program Files (x86)\Docsvision\DocumentManagement\5.5\CardPackage\Versions.xml`.

Действия после установки обновления

Обновление компонентов собственных библиотек карточек

В новой версии модуля Платформа изменился механизм проверки соответствия клиентских компонентов библиотек карточек (см.

undefined/platform/5.5.5/common/change-log/[список изменений] модуля Платформа).

Если в решении на базе Docsvision реализованы собственные библиотеки карточек:

1. Подключите новые сборки Docsvision к проекту компонента.
2. Добавьте в ресурсы XML-файл с описанием библиотеки карточек.
3. В реализацию класса `CardLibrary` — если .NET-сборка — добавить переопределение метода `GetLibraryDefinition`. Метод должен возвращать описание библиотеки карточек.

```
protected override string GetLibraryDefinition()
{
    return Resources.CardLibDefinition;
}
```

4. Повторно соберите, протестируйте работоспособность и распространите клиентский компонент библиотеки карточек.

Для C++ реализации клиентского компонента библиотеки карточек нужно:

- Поддержать интерфейс `ICardLibraryInfo2`;
- Изменить поведение свойства `ICardLibraryInfo.Version`.

См. подробнее в руководстве разработчика, раздел "undefined/programmer/dv5/samples/solution/snap-in/new-snap-in/[Создание расширения для Консоли настройки]".

Обновление Docsvision 5.5.1 до 5.5.2

Общие сведения

Данный раздел описывает шаги по обновлению модулей Docsvision:

- "Платформа" 5.5.1 до версии 5.5.2.
- *Базовые объекты* 5.5.2 до версии 5.5.3.
- *Управление документами* 5.5.2 до версии 5.5.3.
- *Конструктор согласований* 5.5.2 до версии 5.5.3.
- *Управление процессами* 5.5.1 до версии 5.5.2.
- *Web-клиент* до версии 5.5.16.
- *Делопроизводство 4.5* 5.5.1 до версии 5.5.2.
- *Windows-клиент* 5.5.1 до версии 5.5.2.

Ключевые изменения в системе:

- Поддержка СУБД PostgreSQL.
- Реализация механизма обновления модулей без полного обновления БД.
- Изменение способа хранения расширенных метаданных.



Прочтите документ до конца, прежде чем приступать к обновлению!

Условия обновления

1. Создайте резервную копию основной и сателлитных БД Docsvision.
2. Производите установку в нерабочее время.
3. Убедитесь, что в системе отсутствуют запрещённые модификации настроек модулей и приложений. Наличие таких модификаций может привести к невозможности обновления. Список запрещённых (или разрешённых) модификаций приведён в документации к модулям, например, в документации `undefined/platform/5.5.5/restrictions/[модуля Платформа]`.



При установке новой версии будут перезаписаны настройки стандартных папок, поисковых запросов и представлений Приложения *Управление документами*.

Настройки созданных пользователем объектов не затрагиваются.

Если в настройки стандартных элементов приложения *Управление документами* были внесены изменения, которые нужно сохранить, экспортируйте их перед обновлением и загрузите после обновления.

Установка обновлений

Обновление серверных компонентов

1. Остановите все сервисы Docsvision (в IIS и службах Windows) на основном сервере Docsvision, узлах кластера и серверах с СУБП (модуль *Управление процессами*).
2. На сервере Docsvision без удаления установите новую версию модуля Платформа (*Docsvision 5 Platform server.msi*).



Если комплект обновления содержит обновление для модуля Платформа, всегда устанавливайте его первым.

3. Не удаляя существующих версий, установите новые версии серверных компонентов других модулей:
 - Базовые объекты (*Docsvision 5 BackOffice server.msi*).
 - Управление процессами (*Docsvision 5 Workflow server.msi*).
 - Управление документами (*Docsvision 5 DocumentManagement server.msi*).
 - Конструктор согласований (*Docsvision 5 ApprovalDesigner server.msi*).
 - Делопроизводство 4.5 (*Docsvision 5 TakeOffice server.msi*).
 - Web-клиент (*Docsvision 5 web-client server extension.msi*)
 - Windows-клиент (*Docsvision 5 WindowsClient server.msi*).

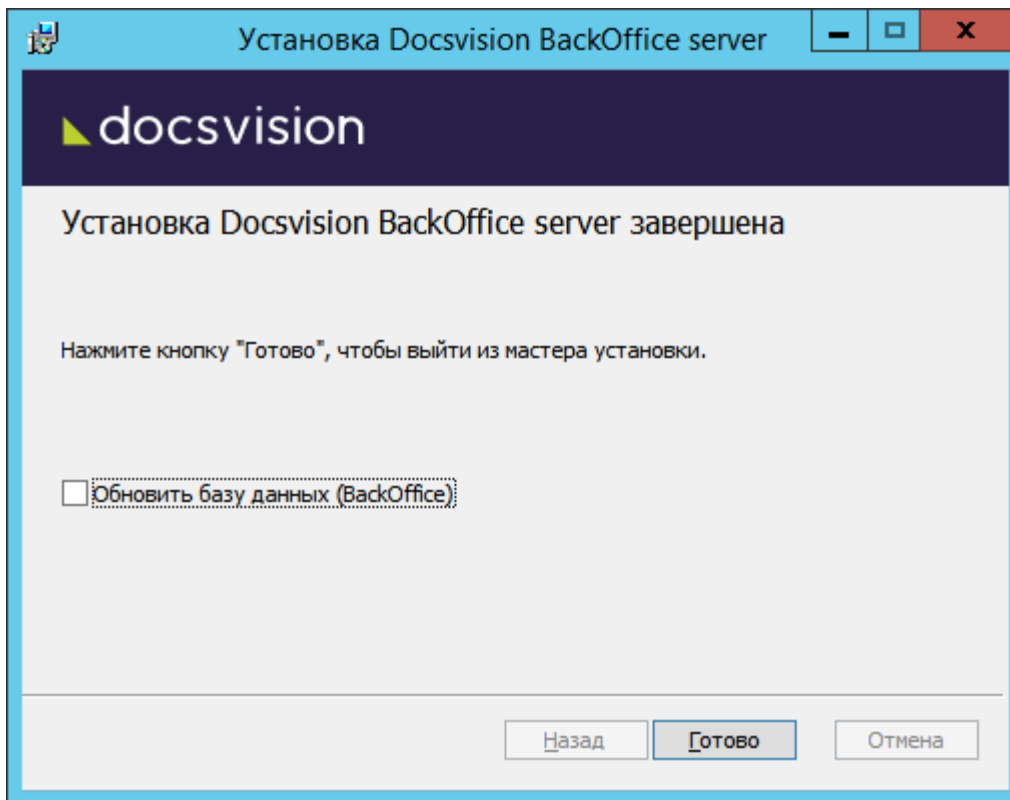


Рисунок 17. Завершение обновления модуля Базовые объекты



При завершении установки каждого из указанных модулей будет доступна возможность обновить БД Docsvision из мастера установки — флаг **Обновить базу данных**. Данная функция запускает обновление библиотеки карточек данного модуля.

При установке данного комплекта обновлений флаг **Обновить базу данных** должен быть обязательно снят.

4. Обновите БД Docsvision с помощью программы *Консоль настройки Docsvision*.

Следующие действия приведут к загрузке стандартных настроек приложения *Управление документами* и модуля *Конструктор согласований*. Все изменения, внесённые в стандартные настройки приложений (изменения настроек, разметок и др. стандартных видов карточек, стандартных шаблонов и т.д.), будут приведены к исходному виду.

Данное замечание не распространяется на собственные виды карточек, унаследованные от стандартных, а также на иные элементы, которые были добавлены при настройке Решения. Если требуется сохранить изменения стандартных настроек приложения, обновите БД по инструкции, которая приведена в пункте [Обновление базы данных Docsvision без перезаписи](#)

стандартных настроек.

Чтобы обновить БД Docsvision, выполните следующие действия:

а. Откройте *Консоль настройки Docsvision*.

Пользователь, от имени которого запускается Консоль настройки Docsvision должен являться администратором Docsvision, а также входить в группы Docsvision в Справочнике сотрудников: *Администраторы УД, Администраторы КС и Системная для WF*.

б. Нажимая кнопку **Далее**, дойдите до страницы *Базы данных*.

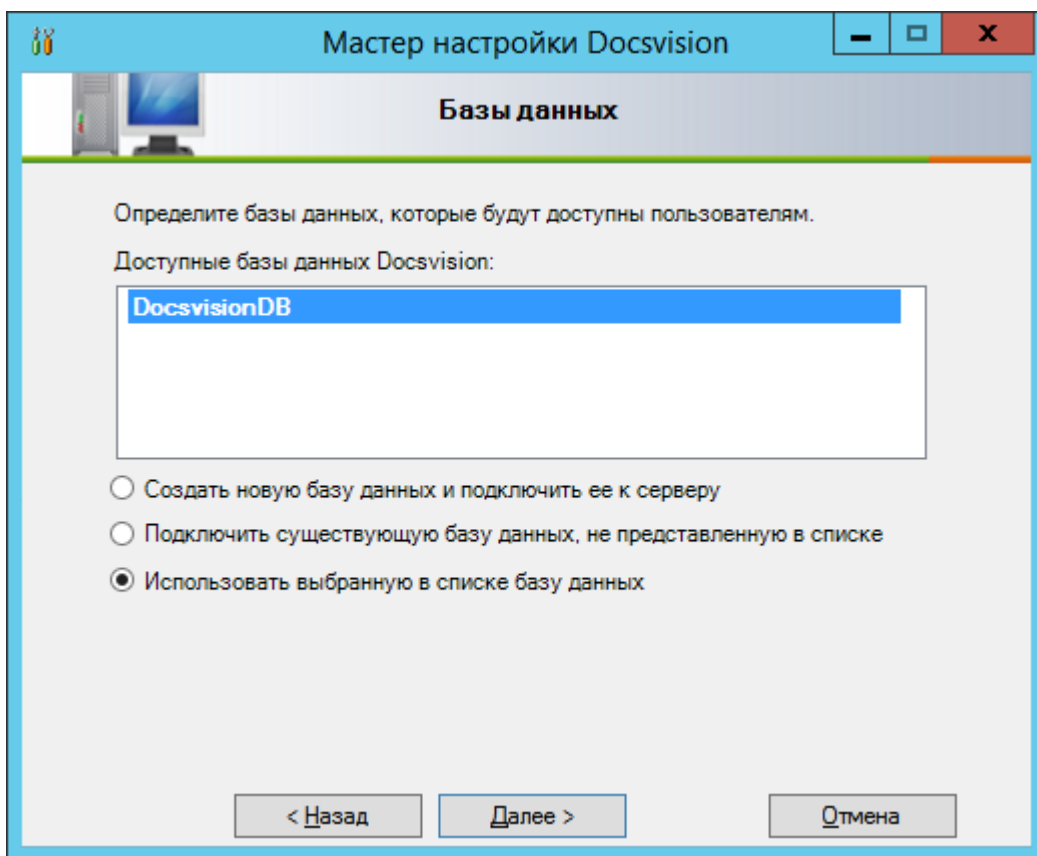


Рисунок 18. Страница "Базы данных" мастера настройки Docsvision

с. Выберите в списке основную БД Docsvision, которая будет обновлена, выберите режим **Использовать выбранную в списке базу данных** и нажмите **Далее**.

д. Будет предложено обновить базу данных до новой версии. **Подтвердите обновление**.

е. На следующей странице не изменяйте выбор обновляемых библиотек карточек. Нажмите **Далее**.

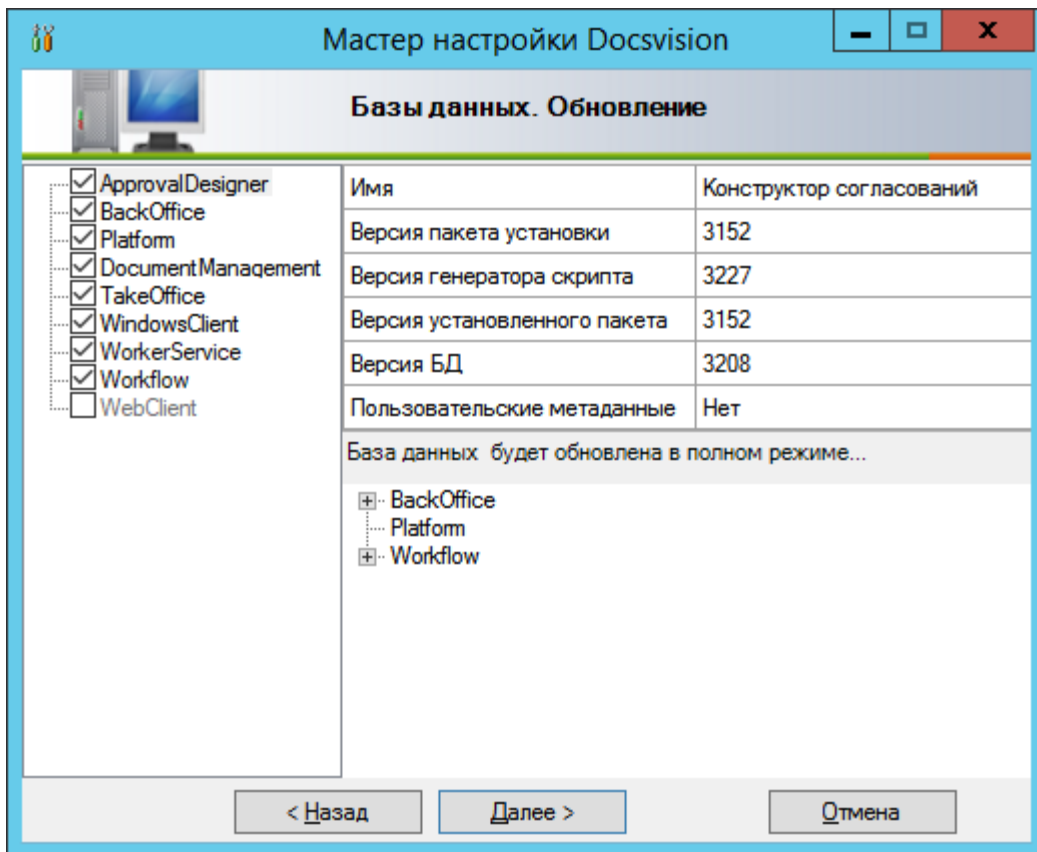


Рисунок 19. Обновление баз данных

f. На странице *Параметры базы данных* нажмите **Далее** и согласитесь на обновление БД при поступлении запроса.

Процесс обновления может занять длительное время.

g. На странице настройки производительности и перезапуска IIS нажмите **Далее**.

h. На странице *Управление документами и Конструктор согласований* нажмите **Далее**, чтобы загрузить стандартную конфигурацию приложения Управление документами.

i. На странице *Почтовый клиент* нажмите **Далее**.

j. Подтвердите настройки Workflow и выйдите из мастера.

5. Аналогичным образом обновите модули на узлах кластера Docsvision, СУБП и Web-клиента. Обновлять БД повторно не нужно.

После установки новых версий:

a. Измените в реестре ОС значение параметра HKEY_LOCAL_MACHINE\SOFTWARE\DocsVision\Platform\5.5\Console\WizardMode на 0.

б. Перезапустите сервисы Docsvision.



Если обновление затронуло модули *Web-клиент* и *Платформа* (если обновлялись оба модуля), перед обновлением *Web-клиента* из установщика, обновите БД через *Консоль настройки Docsvision* `undefined/platform/5.5.5/console/db-update/[по инструкции]`.

Если в диалоге *Укажите базы данных из числа подключенных к серверу, в которые следует установить Web-клиент* не нажать **Отмена**, возникнет ошибка, так как версия модуля *Платформа* в базе данных еще не обновлена до актуальной.

Обновление клиентских компонентов

Клиентские компоненты модулей на компьютерах пользователей будут обновлены автоматически после запуска Windows-клиента. Также новые версии можно установить вручную из предоставляемых пакетов установки. Новые версии модулей будут установлены с областью установки модуля *Платформа*.

Если клиентские компоненты модулей установлены на компьютере с сервером Docsvision, их нужно обновить вручную из предоставляемых пакетов установки. При этом модули будут установлены с областью установки "для всех пользователей".

Если клиентская часть модуля *Платформа* на сервере установлена с областью установки "для текущего пользователя", **самостоятельно удалите все клиентские компоненты старой версии** до установки новой, в ином случае в ОС будут параллельно существовать старая и новая версии.

Обновление базы данных Docsvision без перезаписи стандартных настроек

1. Измените в редакторе реестра Windows значение параметра `HKEY_LOCAL_MACHINE\SOFTWARE\Docsvision\Platform\5.5\Console\WizardMode` на `0`.
2. Откройте *Консоль настройки Docsvision*.
3. Перейдите в раздел настроек **Настройки сервера > Базы данных**.
4. Нажмите кнопку **Мастер баз данных**. Будет открыто окно *Мастер БД Docsvision*.
5. Выберите обновляемую БД. Переключите режим в значение **Обновить выбранную в списке базу данных**.

6. Обновите БД `undefined/platform/5.5.5/admin/config-master/#database`[стандартным образом].

На шаге выбора модулей, данные которых будут загружены, снимите выбор с элемента **Управление документами и Конструктор согласований**.

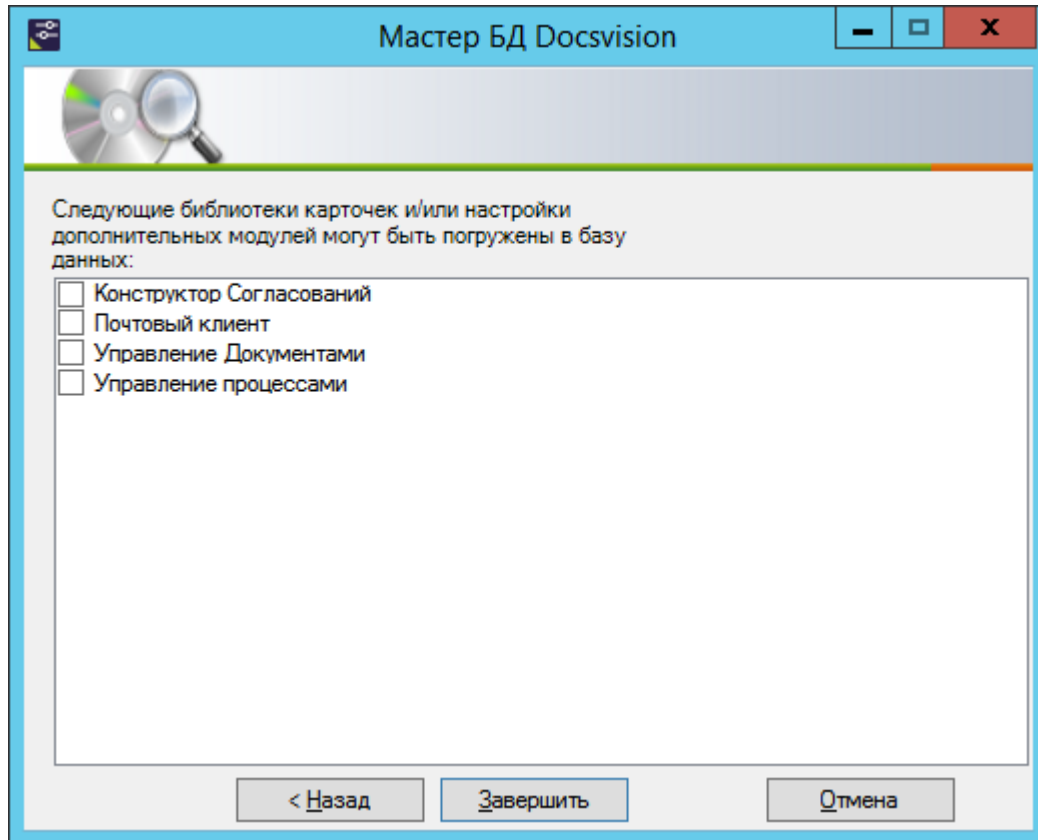


Рисунок 20. Загрузка библиотек карточек

7. Откройте PMA.

8. Импортируйте файл `C:\Program Files (x86)\Docsvision\DocumentManagement\5.5\CardPackage\Versions.xml`.

Действия после установки обновления

Обновление скриптов, напрямую работающих с БД

В версии модуля Платформа 5.5.2 изменился способ хранения расширенных метаданных в БД: теперь данные хранятся в основных таблицах секций, а не в отдельных **extended**-таблицах. При обновлении системы стандартным образом все существующие данные из **extended**-таблиц будут перенесены в основные таблицы секций, а сами **extended**-таблицы переименованы в `dvtable_{ID-секции}_extended_old_data`.

После обновления системы необходимо изменить код скриптов, напрямую обращающихся к **extended**-таблицам в БД, если такие функции были реализованы в Решении, например, для расчёта ролевой модели безопасности. К примеру, если существующий скрипт содержал обращение к таблице `dvtable_{3997861d-4ff5-496a-b8a2-d16617de91d7}_extended`, теперь нужно обращаться к таблице `dvtable_{3997861d-4ff5-496a-b8a2-d16617de91d7}`.



Данное изменение не затрагивает динамические метаданные. Скрипты, работающие с таблицами динамических секций и полей, изменять **не нужно**.

Перенос журналов в спателлитную БД

В версии модуля Платформа 5.5.2 была упразднена функция архивирования журналов работы, с помощью которой журналы можно было архивировать во внешнюю БД. Теперь журналы могут храниться в основной или спателлитной БД.



Функциональность очистки журналов с возможностью сохранения резервных копий не затронута.

Если функция архивирования применялась с целью снятия нагрузки с основной БД Docsvision, воспользуйтесь альтернативным решением: используйте для хранения журналов `undefined/platform/5.5.5/console/db-satellite/[спателлитную БД]`. При этом можно отключить периодическую очистку журналов (настройка **Журнал > Настройка бэкапа логов**).

Параметры резервного копирования/очистки журнала

Выгружать/очищать сообщения журнала старше, чем (дни): 7

Выгружать/очищать журнал, оставив в нем (кол-во сообщений): 30000

Не выгружать/очищать журнал

Папка для резервных копий: ...

OK Отмена

Рисунок 21. Параметры резервного копирования/очистки журналов

Обновление компонентов собственных библиотек карточек

В новой версии модуля Платформа изменился механизм проверки соответствия клиентских компонентов библиотек карточек (см. список изменений модуля

Платформа версии 5.5.2).

Если в решении на базе Docsvision реализованы собственные библиотеки карточек:

1. Подключите новые сборки Docsvision к проекту компонента.
2. Добавьте в ресурсы XML-файл с описанием библиотеки карточек.
3. В реализацию класса `CardLibrary` — если .NET-сборка — добавить переопределение метода `GetLibraryDefinition`. Метод должен возвращать описание библиотеки карточек.

```
protected override string GetLibraryDefinition()
{
    return Resources.CardLibDefinition;
}
```

4. Повторно соберите, протестируйте работоспособность и распространите клиентский компонент библиотеки карточек.

Для C++ реализации клиентского компонента библиотеки карточек нужно:

- Поддержать интерфейс `ICardLibraryInfo2`;
- Изменить поведение свойства `ICardLibraryInfo.Version`.

См. подробнее в руководстве разработчика, раздел "undefined/programmer/dv5/samples/solution/snap-in/new-snap-in/[Создание расширения для Консоли настройки]").

Установка Консоли управления Docsvision

Чтобы настроить модуль *Служба фоновых операций*, установите модуль "Консоль управления Docsvision" по инструкции в разделе установки модуля: "undefined/mgmtconsole/5.5.1/admin/install/[Установка и первоначальная настройка Консоли управления Docsvision]".

Консоль управления Docsvision позволяет настроить обязательный модуль *Служба фоновых операций*. Без данной настройки:

- Не будут создаваться и отправляться группы заданий.
- Не будут отправляться почтовые уведомления исполнителям.

Обновление Docsvision 5.4 до 5.5

Общие сведения

Данный раздел описывает шаги по обновлению системы Docsvision с версии 5.4 до версии 5.5 со следующими версиями модулей:

- Платформа до версии 5.5.5.
- Базовые объекты до версии 5.5.5.
- Управление документами до версии 5.5.4.
- Конструктор согласований до версии 5.5.3.
- Управление процессами до версии 5.5.3.
- Делопроизводство 4.5 до версии 5.5.2.
- Web-клиент до версии 5.5.17.
- Windows-клиент до версии 5.5.4.
- "Служба фоновых операций" до версии 5.5.2 — является обязательным базовым модулем для платформы версии 5.5.5 и выше.

Если система Docsvision устанавливается впервые, обратитесь к *Инструкции по установке Docsvision*.

Если установлена система Docsvision версии 5.5, модули которой нужно обновить, обратитесь к соответствующему разделу инструкции по обновлению данных модулей.



Прочтите документ до конца, прежде чем приступить к обновлению!

Ключевые изменения в версии 5.5

Модульность

Платформа Docsvision 5.4 представляла собой монолит, который включал сервер и клиент Docsvision, модули Конструктор согласований, Управление документами, Базовые объекты и т.д. Дополнительные Модули и Приложения устанавливались отдельно.

В Docsvision 5.5 данный монолит был разделён на отдельные модули:

- Платформа.

- Базовые объекты.
- Управление документами.
- Управление процессами.
- Конструктор согласований.
- Windows-клиент.
- Делопроизводство 4.5.

В Docsvision 5.5 каждый модуль обладает собственным пакетом установки и комплектом документации.

Сателлитные базы данных

В новой версии появилась возможность использовать отдельные базы данных для хранения архивных карточек, журналов и некоторых системных таблиц.

Поддержка внешних хранилищ файлов

В Docsvision 5.5 содержимое файлов может быть вытеснено из основной БД Docsvision в отдельную БД, на файловую систему или в иное хранилище.

Поддержка СУБД PostgreSQL

В качестве СУБД теперь может использоваться PostgreSQL.

Хранение расширенных метаданных в БД

В новой версии изменился способ хранения расширенных метаданных в БД:

- Поля сохраняются в основных таблицах секций. Раньше использовались extended-секции.
- Для секций создаются таблицы со стандартными секционными названиями — без суффикса **_extended**.

Данное изменение не затрагивает способ хранения динамических метаданных.

Обновления модулей без полного обновления БД

Реализован механизм обновления базовых модулей Docsvision (Платформа, Базовые объекты и др.), значительно ускоряющий процесс обновления БД. Если у модуля изменились только программные компоненты, но не изменилась библиотека карточек, при его обновлении библиотека карточек повторно загружаться не будет.

Условия обновления

Возможность обновления

До версии Docsvision может быть обновлена система Docsvision версии 5.4.2642 (без ограничений).



Обновление Docsvision 4.5 до версии 5.5 не поддерживается.

Системные требования

В Docsvision 5.5 изменились требования к компьютерам, на которые устанавливаются серверные и клиентские части модулей. Системные требования приведены в документации по администрированию модулей Docsvision, а также в инструкции по установке Docsvision.



Важные изменения:

- Сервер Docsvision больше не поддерживает установку на компьютер с 32-разрядной операционной системой.
- Для СУБД Microsoft SQL Server обязательным компонентом стала *Служба агента SQL Server (SQL Server Agent)*.

Предварительная проверка обновления

Перед обновлением рабочего сервера Docsvision рекомендуется опробовать обновление на тестовом сервере **с актуальной копией рабочей базы данных**.

Рабочий сервер следует обновлять только убедившись, что обновление тестового сервера прошло корректно и выполняются стандартные сценарии работы пользователей в Docsvision.

Работа с Docsvision во время обновления

Работа с системой Docsvision во время обновления будет невозможна.

Доступ пользователей и сервисов в Docsvision должен быть закрыт.

Выполнение обновления

Процедура обновления Docsvision 5.4 до версии 5.5 включает следующие шаги:

1. Подготовка к обновлению.

2. Удаление существующей версии Docsvision 5.4.
3. Установка серверной части базовых модулей Docsvision 5.5.
4. Первоначальная настройка Docsvision.
5. Обновление существующего Решения.
6. Установка клиентской части базовых модулей.
7. Дополнительные шаги после обновления.

Подготовка к обновлению

Резервное копирование данных Docsvision



Создайте резервную копию базы данных Docsvision перед выполнением обновления!

1. Если для Docsvision 5.4 были разработаны собственные библиотеки карточек, их нужно будет загрузить повторно при установке версии 5.5 --- должна быть резервная копия файлов со схемами собственных библиотек карточек. Если библиотека карточек загружалась с помощью расширения Консоли настройки Docsvision (см. руководство разработчика, раздел "undefined/programmer/dv5/samples/solution/snap-in/new-snap-in/[Создание расширения для Консоли настройки]"), создайте резервную копию расширения и всех загружаемых данных.
2. При установке Docsvision 5.5 будут перезаписаны настройки стандартных папок, поисковых запросов и представлений приложения Управление документами.

Настройки созданных пользователем объектов не затрагиваются.

Если в настройки стандартных элементов приложения "Управление документами" были внесены изменения, которые нужно сохранить, экспортируйте их перед обновлением и загрузите после обновления.

Перенос архивных карточек

В Docsvision 5.5 появилась возможность хранить данные архивных карточек в отдельной БД (в 5.4 архивные карточки могли храниться только в БД Docsvision). Решение об использовании отдельной БД (в терминах Docsvision — *спутеллитная БД*) для хранения архивных карточек принимается при первоначальной настройке Docsvision 5.5 (на этапе настройки базы данных).



После завершения настройки БД изменить способ хранения архивных данных будет нельзя.

По умолчанию использование спутниковой БД для хранения архивных карточек **Отключено** — архивные карточки будут храниться в основной БД Docsvision (как в Docsvision 5.4).

Если планируется использовать новую возможность хранения архивных карточек в спутниковой БД, перед обновлением до версии 5.5 самостоятельно **извлеките из архива все карточки** (карточки с признаком "Архивная"). Для извлечения можно использовать программу Навигатор/РМА или функции API Docsvision. Для получения списка архивных карточек обратитесь к таблице **dvsys_instances_archive** базы данных Docsvision. Если при установке Docsvision 5.5 будет **Включено** хранение архивных карточек в спутниковой БД, **карточки, которые не были извлечены из архива, станут недоступны** (для стандартных способов работы с данными). После установки и настройки Docsvision 5.5 извлеченные из карточки можно будет поместить обратно в архив.

Если использовать спутниковую БД для хранения архивных карточек не планируется, выполнять указанные выше действия не нужно.

Выгрузка журналов работы Docsvision

В Docsvision 5.5 появилась возможность хранить журналы работы Docsvision в спутниковой БД. Решение об использовании спутниковой БД для хранения журналов принимается при первоначальной настройке Docsvision 5.5.

По умолчанию использование спутниковой БД для хранения журналов **Отключено** — журналы будут храниться в основной БД Docsvision (как в Docsvision 5.4).

Перед обновлением версии рекомендуется выгрузить журналы с помощью функции экспорта журналов программы РМА по следующим причинам:

- Если при обновлении версии будет **Включено** хранение журналов в спутниковой БД, существующие журналы станут недоступны для стандартных способов работы с данными (могут быть просмотрены с помощью стандартных средства просмотра текстовых данных).
- Объем журналов влияет на время обновления БД, поэтому некоторые журналы **рекомендуется очистить** перед обновлением.

Удаление полнотекстовых индексов

1. Откройте *Консоль настройки Docsvision*.
2. Перейдите в раздел настроек **Модули расширения** > **Сервис полнотекстового поиска**.
3. Выберите базу данных в списке БД, обслуживаемых сервисом полнотекстового индексирования.
4. Нажмите кнопку **Удалить базу и индексы**.

Отключение отслеживания изменений в базе данных

Если для таблиц базы данных включена функция *ChangeTracking* (Отслеживание изменений), отключите эту функцию перед выполнением обновления. После окончания обновления функцию *ChangeTracking* следует включить обратно.

Исключение дублирования операций

1. Убедитесь, что у карточек базовых объектов нет операций с одинаковыми названиями.

Выполните следующий скрипт в БД Docsvision:

```
WITH Helper ([DefaultName], [ParentRowID], [Uses])
AS
(
    SELECT [DefaultName], [ParentRowID], COUNT(*)
    FROM [dvttable_{a5d22d25-435d-4f08-bf02-b4e9f778709f}] WITH(NOLOCK)
    GROUP BY [DefaultName], [ParentRowID]
)
SELECT tKind.[Name] [KindName], tOper.[DefaultName] [OperationName]
FROM [dbo].[dvttable_{a5d22d25-435d-4f08-bf02-b4e9f778709f}] tOper WITH(NOLOCK)
JOIN Helper tHelp ON (tOper.[DefaultName] = tHelp.[DefaultName] AND tOper.[
ParentRowID] = tHelp.[ParentRowID])
JOIN [dbo].[dvttable_{ae4c7de8-ea40-4358-b8a1-f8fa6ab654e4}] tKindState WITH(NOLOCK) ON
(tOper.[ParentRowID] = tKindState.[RowID])
JOIN [dbo].[dvttable_{c7ba000c-6203-4d7f-8c6b-5cb6f1e6f851}] tkind WITH(NOLOCK) ON
(tKindState.[Kind] = tKind.[RowID])
WHERE tHelp.[Uses] > 1
ORDER BY tOper.[DefaultName], tKind.[Name]
```

2. Будут выведены названия операций с одинаковыми названиями:

```

WITH Helper ([DefaultName], [ParentRowID], [Uses])
AS
(
    SELECT [DefaultName], [ParentRowID], COUNT(*)
    FROM [dvtable_{a5d22d25-435d-4f08-bf02-b4e9f778709f}] WITH(NOLOCK)
    GROUP BY [DefaultName], [ParentRowID]
)
SELECT tKind.[Name] [KindName], tOper.[DefaultName] [OperationName]
FROM [dbo].[dvtable_{a5d22d25-435d-4f08-bf02-b4e9f778709f}] tOper WITH(NOLOCK)
JOIN Helper tHelp ON (tOper.[DefaultName] = tHelp.[DefaultName] AND tOper.[ParentRowID] = tHelp.[ParentRowID])
JOIN [dbo].[dvtable_{ae4c7de8-aa40-4358-b8a1-f8fa6ab654e4}] tKindState WITH(NOLOCK) ON (tOper.[ParentRowID] = tKindState.[RowID])
JOIN [dbo].[dvtable_{c7ba000c-6203-4d7f-8c6b-5cb6f1e6f851}] tkind WITH(NOLOCK) ON (tKindState.[Kind] = tKind.[RowID])
WHERE tHelp.[Uses] > 1
ORDER BY tOper.[DefaultName], tKind.[Name]

```

KindName	OperationName
Вопрос повестки совещания	View signatures
Вопрос повестки совещания	View signatures

Рисунок 22. Операции с одинаковыми названиями

3. Если такие операции будут найдены, их необходимо переименовать в Конструкторе состояний:

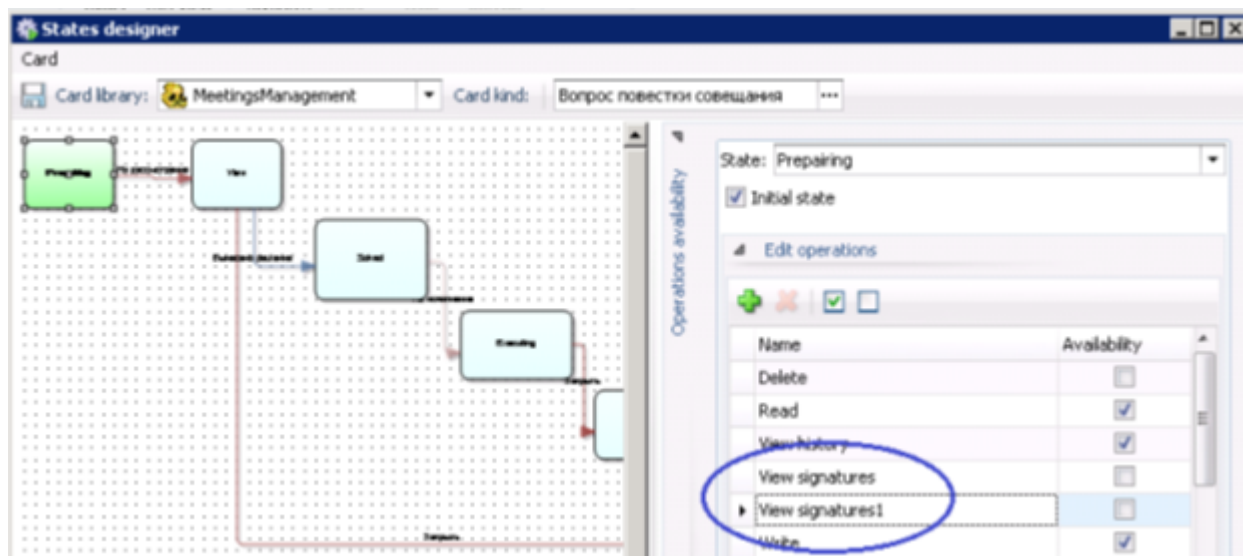


Рисунок 23. Переименование операций в Конструкторе состояний

Проверка перечислений

В Docsvision 5.5 установлено ограничение на количество символов в псевдониме элемента перечисления (Enum): не более 64.

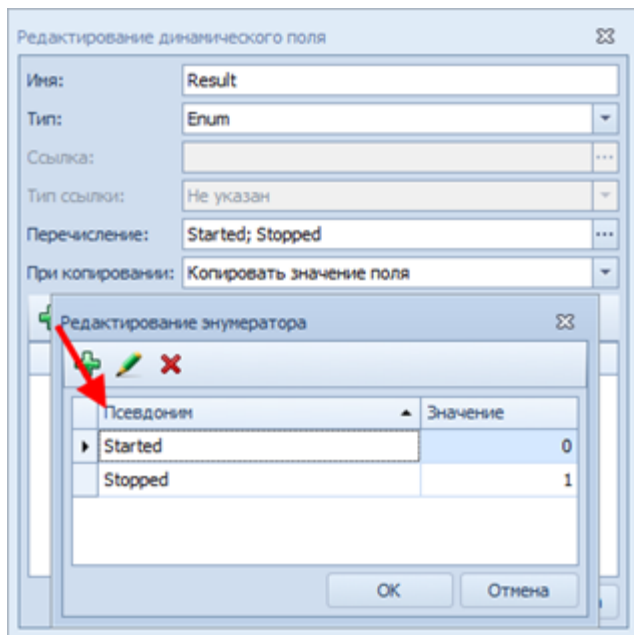


Рисунок 24. Ограничение на количество символов в псевдониме элемента перечисления

При обновлении БД, содержащей нарушающие ограничение метаданные, возникнет ошибка: **Псевдоним элемента перечисления не может быть длиннее '64' СИМВОЛОВ.**

Перед выполнением обновления найдите и исправьте такие перечисления:

1. Найдите перечисления, в названии (Alias) значений которых больше 64 символов.

Перечисление можно найти "вручную" в Конструкторе разметок (просматривая значения расширенных/динамических полей) или запросом в БД:

Для БД с расширенными полями:

```
select cast(XMLSchema as XML)
from dvsys_carddefs_extensions where XMLSchema LIKE '%Type="enum"%' ①
```

- ① Данный запрос вернёт XML схемы, расширяющие метаданные карточек, с полями типа Enum. Каждую схему нужно просмотреть на наличие значений перечислений, которые могут вызвать ошибку при обновлении.

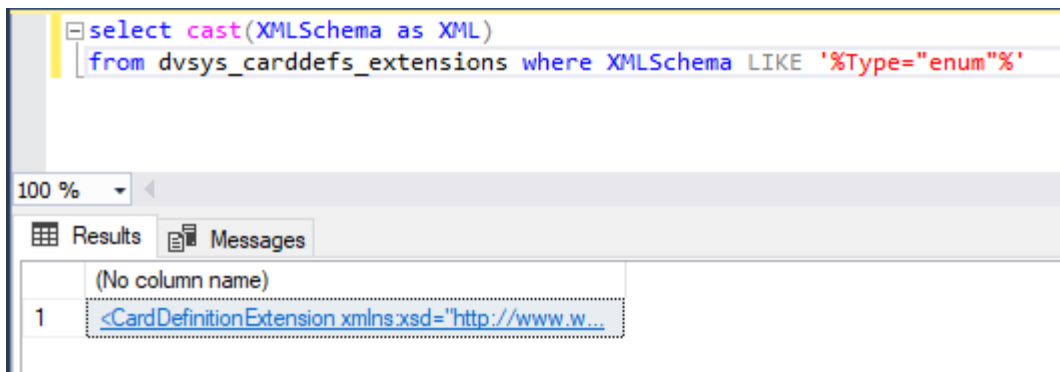


Рисунок 25. Получение XML расширяющей схемы

Для БД с динамическими полями:

```
select tCard.CardTypeID, tCard.Alias [CardAlias], tSec.SectionTypeID, tSec.Alias
[SectionAlias], tFields.Alias [FieldAlias],
    tEnum.*, tString.Value [StringValue], tAnsiString.Value [AnsiStringValue]
from dvsys_dynamic_enumdefs tEnum
join dvsys_fielddefs tFields on (tFields.FieldID = tEnum.FieldID)
join dvsys_sectiondefs tSec on (tFields.SectionTypeID = tSec.SectionTypeID)
join dvsys_carddefs tCard on (tCard.CardTypeID = tSec.CardTypeID)
left join dvsys_dynamic_string tString on (tString.FieldID = tEnum.FieldID)
left join dvsys_dynamic_ansistring tAnsiString on (tAnsiString.FieldID = tEnum
.FieldID) ①
```

① Данный запрос вернёт информацию о перечислениях.

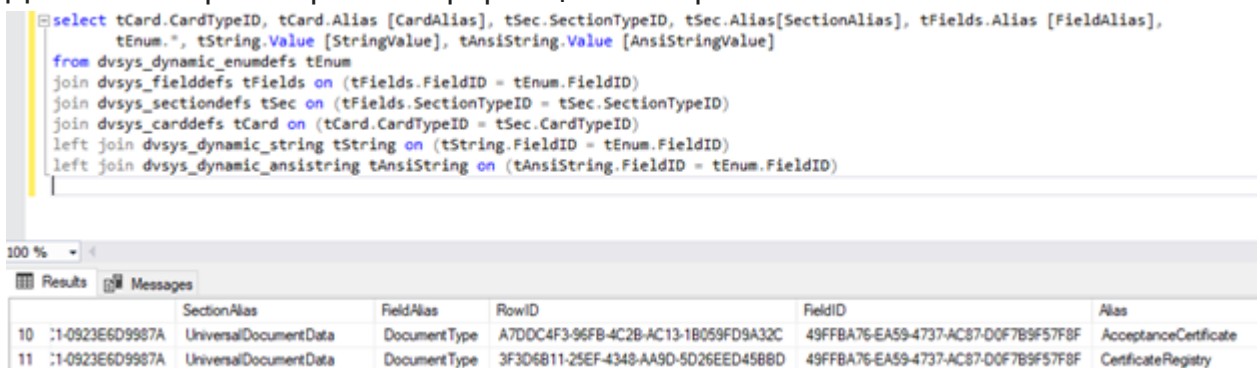


Рисунок 26. Получение информации о перечислениях

Из результатов запросов к БД можно получить информацию о поле Enum, которое может вызвать ошибку при обновлении: тип и вид карточки, название секции и поля.

- Исправьте (сократите) название значения перечисления, содержащее более 64 символов, в Конструкторе разметок.

Очистка журналов сообщений

Журналы сообщений Windows-клиента и бизнес-процессов часто имеют большой

объем, и их обновление займет много времени.

Выполните следующий скрипт в БД, чтобы очистить журналы сообщений:

```
TRUNCATE TABLE [dvtable_{388F390F-139E-498E-A461-A24FBA160487}]  
TRUNCATE TABLE dvsys_log
```

Удаление Docsvision 5.4

1. Удалите программу *Docsvision 5 Client* с пользовательских компьютеров стандартным образом (используя меню Установка и удаление программ).

После удаления убедитесь, что был очищен каталог установки программы, и в GAC компьютера отсутствуют библиотеки Docsvision.

2. Перезагрузите компьютер.
3. Удалите все установки сервера Docsvision стандартным образом.

Перед удалением сохраните настройки сервера (названия подключенных баз данных, учетные записи сервисов, имена почтовых профилей, настройки производительности сервиса Workflow, и другие), которые можно найти в Консоли настройки Docsvision.

При удалении сервера Docsvision на запрос удаления настроек ответьте утвердительно.

После удаления убедитесь, что был очищен каталог установки программы, и в GAC компьютера отсутствуют библиотеки Docsvision.

4. Перезагрузите компьютер.
5. Если был отдельно установлен СУБП (Workflow), удалите их стандартным образом.

После удаления убедитесь, что был очищен каталог установки программы, и в GAC компьютера отсутствуют библиотеки Docsvision.

6. Перезагрузите компьютер.
7. Если был отдельно установлен сервис полнотекстового поиска, удалите его стандартным образом.

После удаления убедитесь, что был очищен каталог установки программы, и в GAC компьютера отсутствуют библиотеки Docsvision.

8. Перезагрузите компьютер.

Установка серверных компонентов Docsvision 5.5

Установите серверные части **всех** модулей Docsvision по инструкции "Docsvision 5.5. undefined/installguide/dv5/[Инструкция по установке]".



Обязательно устанавливайте модуль *Служба фоновых операций* до модулей *Базовые объекты* и *Конструктор согласований*. В противном случае при установке модулей *Базовые объекты* и *Конструктор согласований* будут отсутствовать **обязательные** для установки компоненты *Расширения службы фоновых операций*.

Перед установкой убедитесь, что раздел `anonymousAuthentication` разблокирован в IIS, см. инструкцию ниже.

Чтобы разблокировать раздел "anonymousAuthentication":

1. Откройте Диспетчер служб IIS и выберите текущий сервер.
2. Выберите пункт *Редактор конфигураций* в центральной области окна.
3. Укажите путь до раздела конфигурации: `system.webServer/security/authentication/anonymousAuthentication`.
4. В случае, если раздел заблокирован, разблокируйте его (см. рисунок ниже).

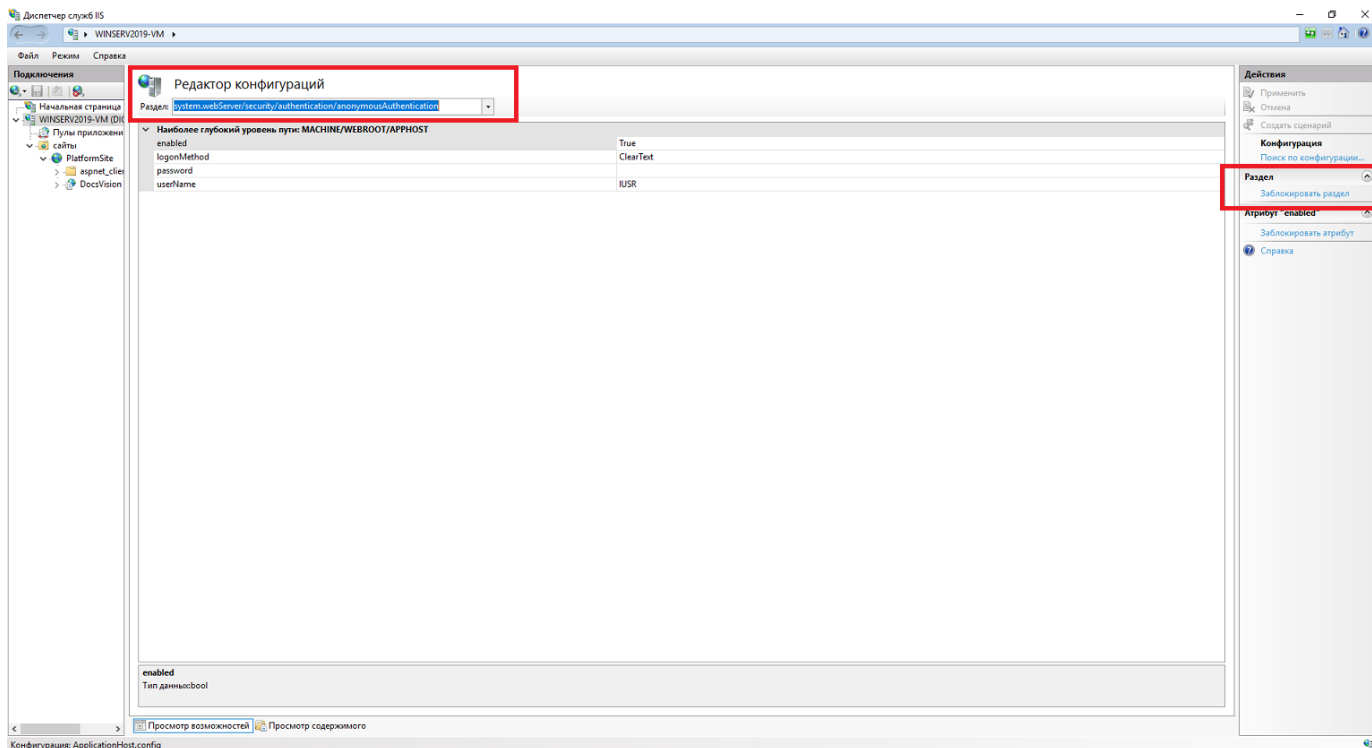


Рисунок 27. Разблокировка раздела

Перенос загружаемых данных приложений Docsvision

При обновлении БД Docsvision библиотеки карточек Модулей и Приложений будут перезагружены. Если для Docsvision 5.4 была разработана собственная библиотека карточек, её нужно будет также загрузить:

- Если для загрузки библиотеки карточек было разработано загружающее её (см. руководство разработчика, раздел "undefined/programmer/dv5/samples/solution/snap-in/new-snap-in/[Создание расширения для Консоли настройки]"), установите расширение после обновления БД до версии 5.5.
- Если библиотека карточек загружалась с помощью CardManager:
 - a. Создайте новую папку в каталоге `C:\Program Files (x86)\Docsvision\Platform\Tools\Database`. Например, создайте папку `MyCarLib`.
 - b. Скопируйте в созданную папку (`C:\Program Files (x86)\Docsvision\Platform\Tools\Database\MyCarLib`) файлы библиотеки карточек.
 - c. Создайте в данной папке новый файл с названием `Install.xml` и следующим содержимым:

```
<xml version="1.0" encoding="UTF-8">
<SqlPackage>
  <SqlFile>MyOwnCardLib.xml</SqlFile> ①
</SqlPackage>
```

- ① Вместо `MyOwnCardLib.xml` укажите собственное название файла со схемой библиотеки карточек.

Данная библиотека карточек станет доступна для загрузки при обновлении БД Docsvision.



Вариант с использованием `Install.xml` является предпочтительным в Docsvision 5.5. Если библиотека карточек загружалась с помощью расширения Консоли настройки Docsvision, рекомендуется изменить реализацию на использование `Install.xml`. Расширение Консоли настройки необходимо сохранить, если кроме библиотеки карточек оно используется для загрузки других данных Модуля/Приложения, например: бизнес-процессов, настроек справочников, карточек и пр.

Настройка сервера Docsvision 5.5

Выполните первоначальную настройку сервера Docsvision с помощью Консоли настройки Docsvision по `undefined/installguide/dv5/[инструкции по установке Docsvision]` со следующими дополнительными условиями:

1. На шаге настройки БД выберите вариант *Подключить существующую базу данных, не представленную в списке* и укажите данные для подключения к БД Docsvision 5.4.

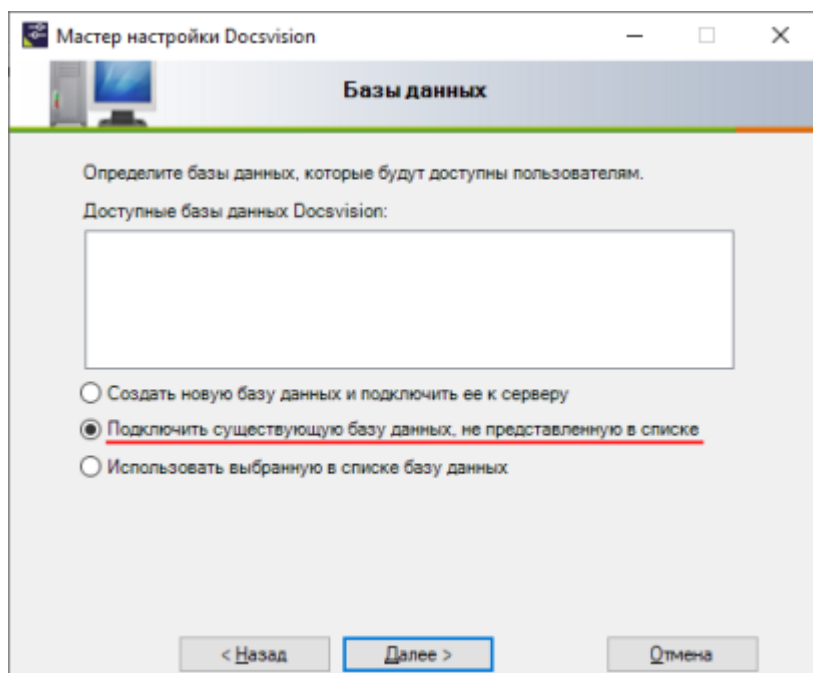


Рисунок 28. Подключить существующую базу данных

2. Если планировалось использовать спутниковые БД, на этапе настройки Docsvision нужно активировать данную возможность: нажать кнопку Настройки и для параметра `UseOuterArchive` выбрать значение `True`.

Если на [этапе подготовки](#) было принято решение не извлекать карточки из архива, использование спутниковой БД для архивных карточек должно быть **Отключено**.



В противном случае существующие архивные карточки окажутся недоступны.

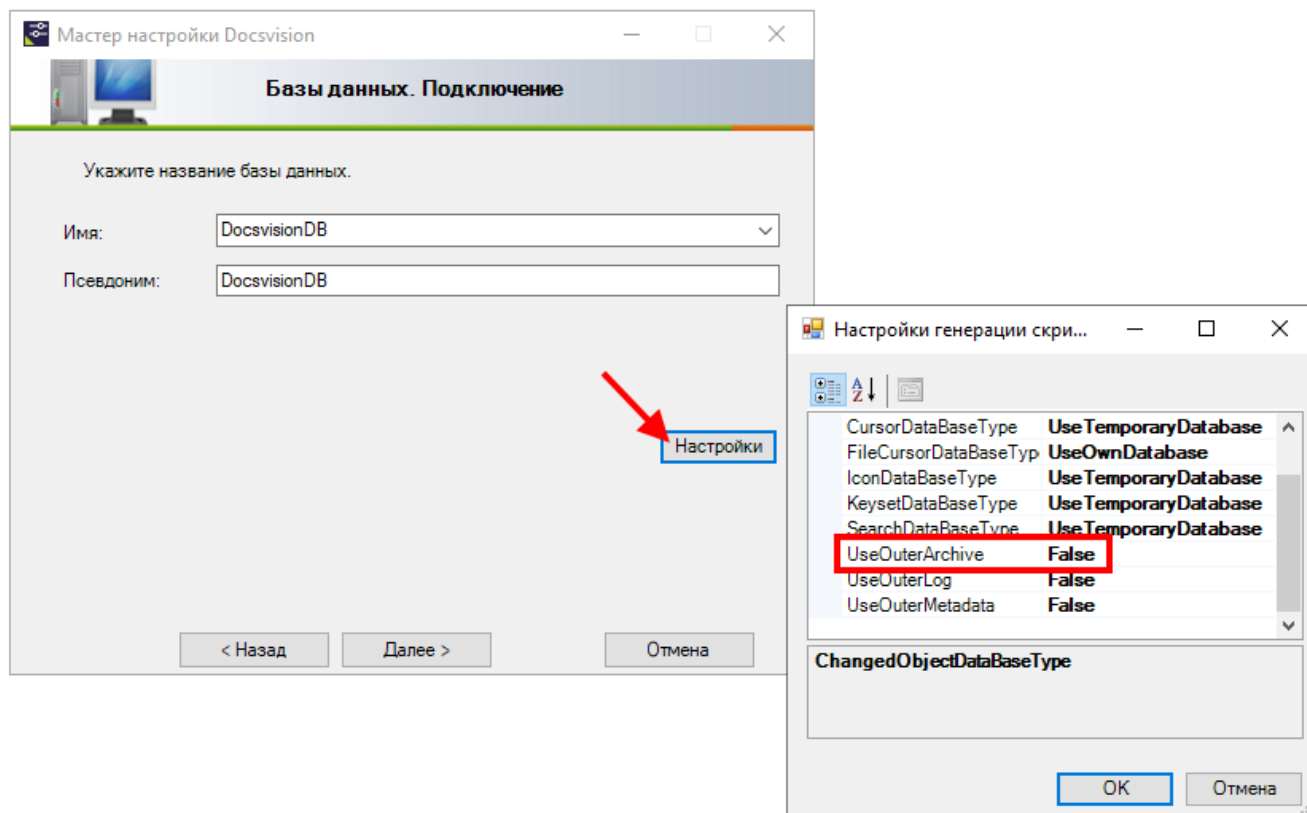


Рисунок 29. Настройка параметра "UseOuterArchive"

3. Если нужно пропустить загрузку настроек приложения *Управление документами* и модуля *Конструктор согласований*:
 - а. На шаге загрузки специальной конфигурации приложения *Управление документами* нажмите кнопку **Пропустить**.

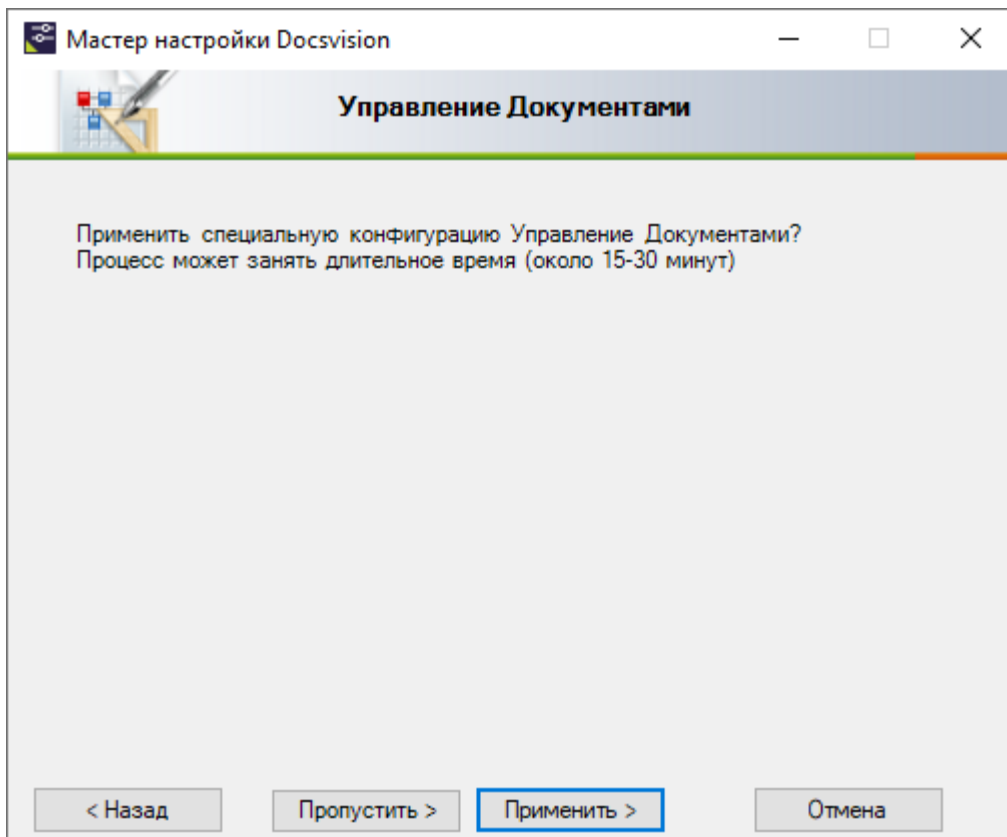


Рисунок 30. Настройки приложения "Управление документами"

- b. Повторите действия из предыдущего пункта на шаге загрузки специальной конфигурации модуля *Конструктор согласований*.
- c. В редакторе реестра измените значение параметра `HKEY_LOCAL_MACHINE\SOFTWARE\DocsVision\Platform\5.5\Console\WizardMode` на "0".
- d. Откройте *Консоль настройки Docsvision*.
- e. Перейдите в раздел настроек **Модули расширения > Управление процессами**.
- f. Подключите СУБП данного компьютера:
 - i. В поле *Имя компьютера* укажите сетевое имя данного компьютера.
 - ii. В поле *Доля процесса* установите значение **1**.
 - iii. Нажмите кнопку **Добавить**.
- g. Установите шаблоны БП.
 - i. Нажмите кнопку **Настроить**, выберите все предложенные настройки, нажмите **Заккрыть**.

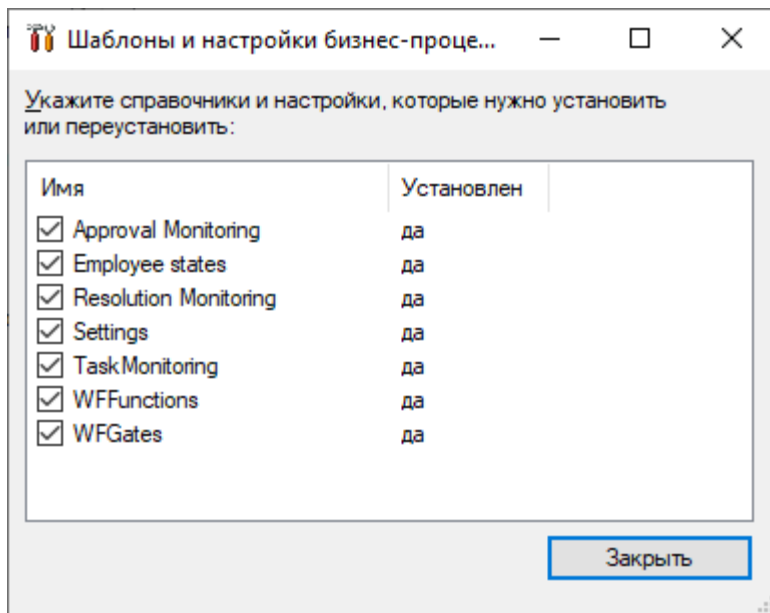


Рисунок 31. Шаблоны и настройки Бизнес-процессов

- ii. Нажмите кнопку **Установить** на странице *Управление процессами*. Дождитесь завершения загрузки.
- h. Создайте учетную запись для СУБП (см. требования в руководстве администратора модуля *Управление процессами*) и назначьте её для службы **Docsvision 5.5 Workflow Server**.

Обновление компонентов собственных решений

1. В Docsvision были обновлены компоненты DevExpress с версии 2013 до версии 2017 (17.2). Если в Решении использовались собственные компоненты, скомпилированные с явной зависимостью от библиотек DevExpress 2013, необходимо перекомпилировать их с использованием новой версии DevExpress (2017). Также могут потребоваться другие доработки, если в собственном коде использовалось API DevExpress.
2. В Docsvision 5.5 были обновлены собственные компоненты Docsvision. Перекомпилируйте свои проекты, в которых есть зависимости от сборок Docsvision.
3. В новой версии Docsvision изменился способ хранения расширенных метаданных в БД: теперь данные хранятся в основных таблицах секций, а не в отдельных "extended"-таблицах. При обновления системы стандартным образом все существующие данные из "extended"-таблиц будут перенесены в основные таблицы секций, а сами "extended"-таблицы переименованы в `dvtable_{ID-секции}_extended_old_data`.

После обновления системы необходимо изменить код скриптов, напрямую

обращающихся к "extended"-таблицам в БД, если такие функции были реализованы в Решении, например, для расчёта ролевой модели безопасности. К примеру, если существующий скрипт содержал обращение к таблице `dvtable_{3997861d-4ff5-496a-b8a2-d16617de91d7}_extended`, теперь нужно обращаться к таблице `dvtable_{3997861d-4ff5-496a-b8a2-d16617de91d7}`.



Данное изменение не затрагивает динамические метаданные. Скрипты, работающие с таблицами динамических секций и полей, изменять **не нужно**.

4. Изменился цикл жизни серверного расширения: теперь на каждое обращение к расширению создаётся новый экземпляр, а затем уничтожается. Это может потребовать изменить код серверного расширения, если расширение сохраняет своё состояние между вызовами.
5. Изменилось описание расширенных отчётов в схеме библиотеки карточек (теперь указывается тип файла отчёта, задаётся описание колонок результирующей выборки и др.). Это может потребовать повторного формирования и загрузки собственных отчётов.

Обновление ссылок на компоненты в базе данных Docsvision

Версии компонентов Docsvision были изменены с 5.0 на 5.5. В базе данных Docsvision присутствуют записи, содержащие полные имена сборок Docsvision с номером версии. Администратору нужно обновить имена сборок в базе данных базу данных Docsvision с помощью предоставляемой программы *ExtensibleTool*.

1. Запустите программу `[Каталог установки серверных компонентов Docsvision]\Platform\5.5\Tools\ExtensibleTool.exe` от имени администратора Docsvision.

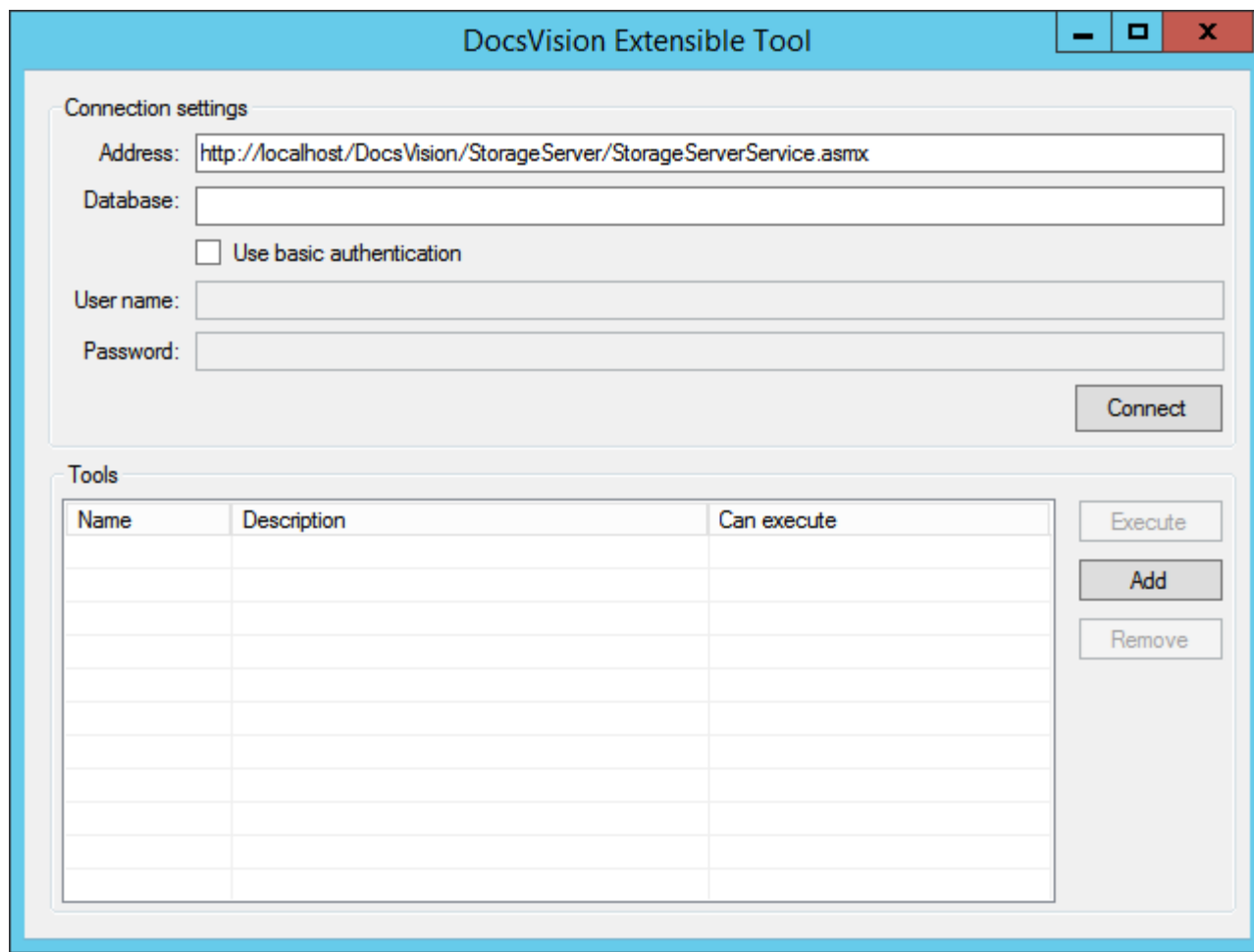


Рисунок 32. Docsvision ExtensibleTool

2. В области настроек *Connection settings* введите данные для подключения к серверу Docsvision:
 - a. Укажите адрес подключения к серверу Docsvision.
 - b. Введите псевдоним базы данных Docsvision (оставьте пустым, чтобы подключиться к БД по умолчанию).
 - c. Если для подключения к серверу Docsvision нужно указать логин/пароль, установите флаг **Use basic authentication** и введите данные учетной записи.
 - d. Нажмите кнопку **Connect**. Появится сообщение **Connected to Docsvision**.
3. В области настроек *Tools* нажмите кнопку **Add**.
4. Выберите файл **Каталог-установки-серверных-компонентов-Docsvision\Platform\5.5\Tools\Docsvision.BackOffice.Tools.Extensible.dll**.

В список *Tools* будут добавлены новые записи.

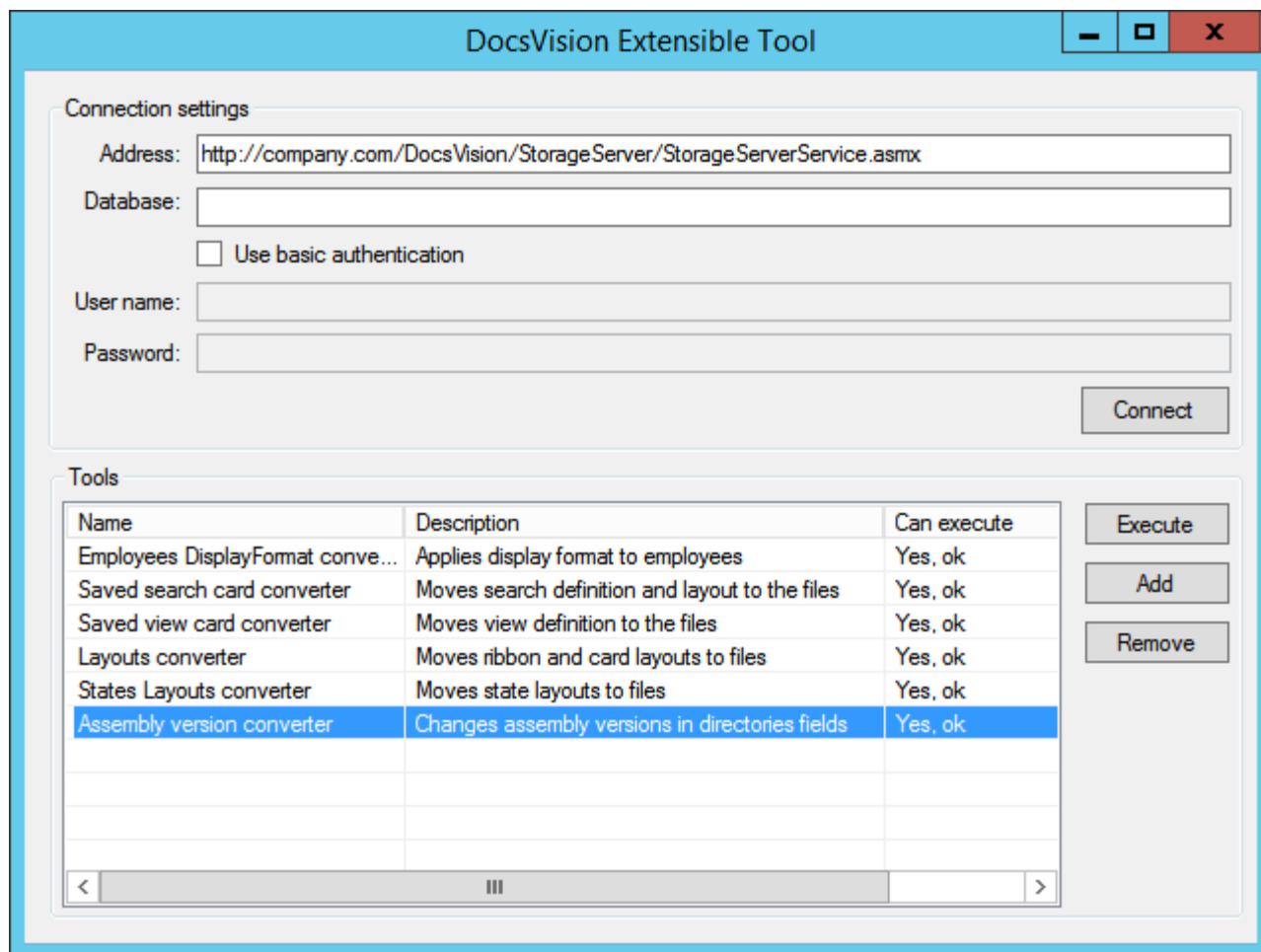


Рисунок 33. Записи в области Tools

5. В списке Tools выберите строчку *Assembly version converter* и нажмите кнопку **Execute**. Будет запущен процесс изменения ссылок в БД Docsvision. После завершения процесса появится сообщение **Executed 1 tools**.

По умолчанию программа *ExtensibleTool* обновляет только ссылки на сборки Docsvision в следующих карточках:

- Конструктор скриптов, секция *Используемые сборки*.
- Системные настройки, секция *Расширения*.
- Справочник видов карточек, секция *Расширения*.

Если требуется, можно расширить область обновления ссылок и/или добавить обновление ссылок на собственные компоненты, изменив содержимое файла **Каталог-установки-серверных-компонентов-Docsvision\Platform\5.5\Tools\AssemblyReplaceData.xml**:

В секцию "CardTypes" добавьте секции карточек, значения в которых должны быть обновлены.

```
<CardType Id="Идентификатор карточки">  
  <Section Id="Идентификатор секции">  
    <Field Alias="Path" SearchSubString="true"/>  
  </Section>  
</CardType>
```

В секцию "Replaces" добавить строки, которые должны быть заменены.

```
<Replace Old="Старая строка" New="Новая строка"/>
```

Установка клиентских компонентов Docsvision

Установите модуль Windows-клиент на пользовательские компьютеры по [undefined/installguide/dv5/install-client/\[инструкции\]](#).

Действия после обновления Docsvision

1. Если требуется, отправьте в архив карточки, извлеченные из архива при подготовке к обновлению (пункт [Перенос архивных карточек](#)).
2. Если требуется, настройте полнотекстовое индексирование, отключенное при подготовке к обновлению (пункт [Удаление полнотекстовых индексов](#)).
3. Если в Docsvision 5.4 было настроено хранилище для вытесненных файлов, то данное хранилище будет добавлено в список подключенных хранилищ Docsvision 5.5. Вытесненные файлы останутся доступны. Если нужно задействовать данное хранилище для хранения новых вытесненных файлов, настройте [undefined/platform/5.5.5/console/storage-default/\[правило помещения\]](#):
 - а. Добавьте данное хранилище в существующую группу хранилищ или включите в новую группу.
 - б. Назначьте группу с данным хранилищем группой по умолчанию для файлов, вытесненных в офлайн.
4. В версии модуля Платформа 5.5.2 была упразднена функция архивирования журналов работы, с помощью которой журналы можно было архивировать во внешнюю БД. Теперь журналы могут храниться в основной или сателлитной БД.



Функциональность очистки журналов с возможностью сохранения резервных копий не затронута.

Если функция архивирования применялась с целью снятия нагрузки с основной БД Docsvision, воспользуйтесь альтернативным решением — используйте для хранения журналов сателлитную БД. Инструкция по переносу журналов из основной БД в сателлитную приведена в [undefined/platform/5.5.5/console/db-log-satellite/\[руководстве администратора модуля Платформа\]](#). При этом можно отключить [undefined/platform/5.5.5/admin/update-scripts/#logs](#)[периодическую отчистку журналов] (настройка **Журнал** > **Параметры резервного копирования/очистки журнала**).

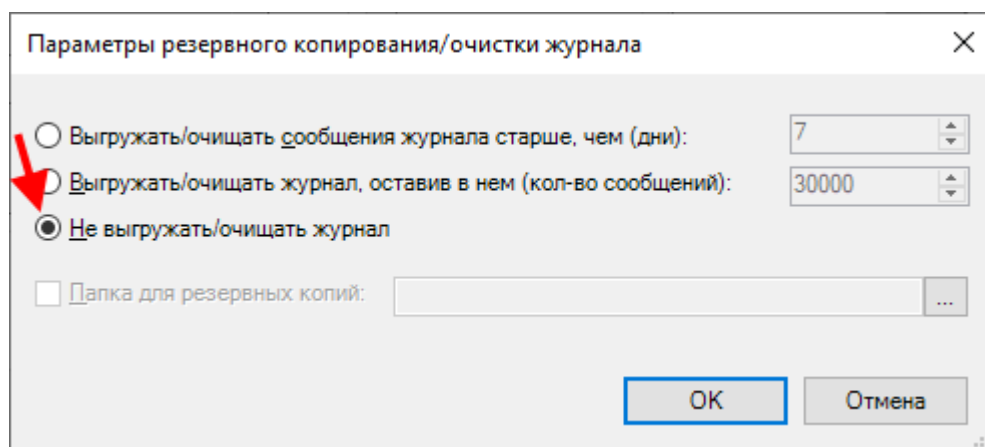


Рисунок 34. Параметры резервного копирования/очистки журнала

Особенности настройки кластера серверов Docsvision

Все сервера кластера серверов Docsvision должны быть настроены на использование общего серверного кэша. Инструкция по настройке приведена в документации [undefined/platform/5.5.5/console/redis-cache/\[модуля "Платформа"\]](#). В исключительном случае, серверный кэш может быть отключен (не рекомендуется).

Настройка приложения "Управление документами"

Следующие настройки нужно выполнить, если при обновлении базы данных Docsvision была пропущена загрузка конфигурации приложения *Управление документами*, и нужно получить указанную функциональность. Если данные настройки были выполнены при установке очередного накопительного

обновления, повторно настраивать не требуется. При обновлении штатным образом из Консоли настройки Docsvision все изменения будут применены автоматически.

Отображение комментария, введённого при делегировании

Добавьте в карточки заданий элемент управления, отвечающий за отображения комментариев:

1. Откройте конструктор разметок.
2. Выберите вид *Задание КС — На согласование*.
3. Выберите разметку *Исполнение*.
4. Перетащите элемент управления `layoutControlItemTaskDelegatedFrom` с панели инструментов на разметку. Данный элемент управления рекомендуется располагать над группой вкладок, но под областью подсказки. Высоту элемента управления рекомендуется зафиксировать по уровню метки *Делегировано от:*.
5. Сохраните.
6. Повторите операцию для видов: *Задание КС — На подписание* и *Задание КС — На консолидацию*.
7. При необходимости настройте отображение комментариев для других видов заданий.

Добавление кнопки открытия карточки **Согласование КС** в карточку вида **Задание КС — На консолидацию**

Добавьте метод, открывающий согласование, в скрипт карточки:

1. Откройте *Конструктор скриптов*.
2. Выберите вид *Задание КС*.
3. Добавьте метод:

```
public virtual void OpenReconciliation()
{
    this.ApprovalTaskScript.OpenReconcileCard();
}
```

4. Скомпилируйте скрипт (для проверки) и сохраните.

Добавьте новую операцию редактирования:

5. Откройте *Конструктор состояний*.

6. Выберите вид *Задание КС — На консолидацию*.
7. Добавьте новую операцию редактирования *Открыть карточку согласования*.
8. Включите добавленную операцию для всех состояний, кроме *Подготовка* и *Завершено*.
9. Сохраните.

Настройте ролевую модель безопасности для возможности использования добавленной операции:

10. Откройте *Конструктор ролей*.
11. Выберите вид *Задание КС — На консолидацию*.
12. Разрешите операцию *Открыть карточку согласования* всем ролям для всех состояний, кроме *Подготовка* и *Завершено*.
13. Сохраните.

Добавьте в разметку задания кнопку, открывающую согласование:

14. Откройте *Конструктор разметок*.
15. Выберите вид *Задание КС — На консолидацию*.
16. Выберите разметку *Исполнение*.
17. Откройте настройки ленты.
18. Добавьте на страницу *Общая*, в группу *_Действия_* кнопку **OpenReconciliation (Открыть карточку согласования)**.
19. Привяжите к кнопке операцию *Открыть карточку согласования*.
20. Добавьте для кнопки обработчик события *ItemClick*, с вызовом единственного метода: `OpenReconciliation()`.

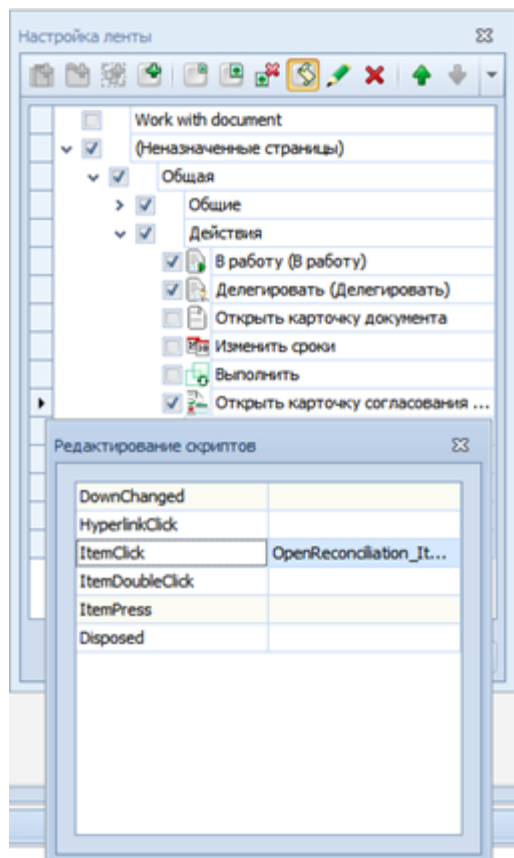


Рисунок 35. Окно редактирования скриптов

21. Скомпилируйте и сохраните скрипт.
22. Повторите операцию добавления кнопки для разметок: *Делегирование и Базовая*.
23. Сохраните изменения.

Согласование без файлов

Добавьте элемент управления, определяющий согласование без файлов, в разметку карточки *Согласование КС*:

1. Откройте *Конструктор разметок*.
2. Выберите вид *Согласование КС*.
3. Выберите разметку *Настройка*.
4. Добавьте в разметку элемент управления типа *Да/Нет*, расположив его, к примеру, справа от элемента *Запустить согласование без показа карточки*:

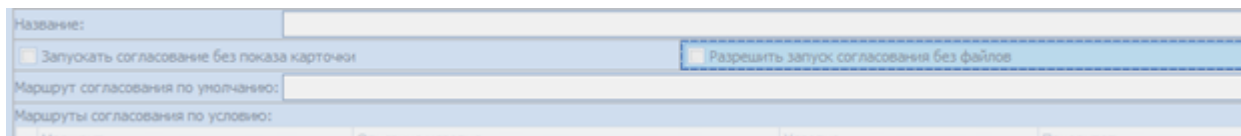


Рисунок 36. Разрешить согласование без файлов

5. В настройках добавленного элемента укажите имя *Разрешить запуск согласования без файлов*.
6. В качестве источника данных выберите секцию *Настройки*, поле *Запускать согласование без файлов*.
7. Сохраните.

Измените настройки вида карточки:

8. Откройте *Справочник видов карточек*.
9. Выберите вид *Задание КС — На согласование*.
10. На вкладке *Задание*, в строке *Типы ссылок для основного документа* укажите: *Основной документ*. Также установите флаг **Показывать в области вложений**.
11. В строке *Типы ссылок для дополнений* укажите: *Связанные карточки*. Флаг **Показывать в области вложений** должен быть снят.
12. Сохраните.
13. Повторите операцию для видов: *Задание КС — На подписание* и *Задание КС — На консолидацию*.

При наличии собственных видов карточек, унаследованных от указанных, аналогичным образом повторите операцию для них.

Скройте кнопку **Открыть карточку документа** из разметки карточек:

14. Откройте *Конструктор разметок*.
15. Выберите вид *Задание КС — На согласование*.
16. Откройте разметку *Исполнение* и скройте кнопку **Открыть карточку документа** из группы команд *Действия*.
17. Аналогичным образом скройте указанную кнопку в разметках: *Базовая* и *Делегирование*.
18. Сохраните разметку.
19. Повторите операцию для видов: *Задание КС — На подписание* и *Задание КС — На консолидацию*.

Скрытие этапов в маршруте согласования

1. Откройте *Конструктор разметок*.
2. Выберите вид *Этап согласования* (библиотека *Конструктор согласований*).

3. Перетащите элемент управления `layoutControlItemHideStage` с панели инструментов на вкладку *Параметры этапа* в группу *Общие*. Элемент управления может быть размещен перед элементом *Разрешить изменение этапа перед стартом согласования*.
4. Сохраните.

Выбор маршрута согласования в зависимости от атрибутов документа

Добавьте элемент управления "Маршруты согласования по условию" в разметку вида "Согласование КС":

1. Откройте *Конструктор разметок*.
2. Выберите вид *Согласование КС*.
3. Откройте разметку *Настройка*.
4. Измените текст метки у элемента управления *Маршрут* (выбор маршрута согласования) на *Маршрут согласования по умолчанию*.
5. Перетащите элемент управления *Маршруты согласования по условию* с панели инструментов на разметку.
6. Измените название добавленного элемента управления на *PathList*. Также измените текст метки у данного элемента, используя значение *Маршруты согласования по условию*.
7. Сохраните.

Измените обработчик события сохранения карточки:

8. Откройте *Конструктор скриптов*.
9. Выберите вид *Согласование КС*.
10. Переопределите метод *CardSaving*, добавив код:

```
public override void CardSaving(System.ComponentModel.CancelEventArgs e)
{
    base.CardSaving(e);
    if (!e.Cancel)
        ReconcileScript.CardSaving(e);
}
```

11. Скомпилируйте скрипт и сохраните.

Автоматическое заполнение поля "Рабочая группа" в документах, заданиях и группах заданий

1. Откройте *Конструктор скриптов*.
2. Выберите вид *Документ УД Рабочий*.
3. В секцию using добавьте `using Docsvision.Platform.CardHost`.
4. Добавьте следующий код:

```
public override void CardActivated(Docsvision.Platform.WinForms
.CardActivatedEventArgs e) ①
{
    if ((e.ActivateFlags & ActivateFlags.NewFromTemplate) == ActivateFlags
.NewFromTemplate || (e.ActivateFlags & ActivateFlags.New) == ActivateFlags.New)
        this.DocumentHelper.FillWorkGroup();
    DocumentHelper.CardActivated(e);
}

public override void CreateTask_ItemClick() ②
{
    Task task = DocumentHelper.CreateTask_ItemClick();
    if (task != null)
        task.MainInfo.WorkGroup = ((Document)this.BaseObject).MainInfo.WorkGroup;
}

public override void CreateTasksGroup_ItemClick(object sender, DevExpress.XtraBars
.ItemClickEventArgs e) ③
{
    TaskGroup taskGroup = DocumentHelper.CreateTasksGroup_ItemClick(sender, e);
    if (taskGroup != null)
        taskGroup.MainInfo.WorkGroup = ((Document)this.BaseObject).MainInfo.WorkGroup;
}
```

- ① Карточка открыта.
- ② Создать задание.
- ③ Создать группу заданий.

5. Скомпилируйте скрипт и сохраните.

Завершение этапов согласования в произвольный момент согласования из карточки согласования КС

Добавьте новую операцию редактирования в "Конструктор состояний":

1. Откройте *Конструктор состояний*.

2. Выберите вид *Согласование КС*.
3. Добавьте новую операцию редактирования: *Interrupt the current stage* (*Прекратить текущий этап*).
4. Разрешите добавленную операцию для состояния *Запущено*.
5. Сохраните.

Разрешите новую операцию в "Конструкторе ролей":

6. Откройте *Конструктор ролей*.
7. Выберите вид *Согласование КС*.
8. Разрешите операцию *Прекратить текущий этап* роли *Инициатор* в состоянии *Запущено*.
9. Сохраните.

Добавьте кнопку, прекращающую текущей этап, в разметку карточки "Согласование КС":

10. Откройте *Конструктор разметок*.
11. Выберите разметку *Инициатор управление*.
12. Откройте настройки ленты.
13. Добавьте новую кнопку **InterruptCurrentStage** (**Прекратить текущий этап**) в группу *Управление*.
14. Привяжите к кнопке операцию *Прекратить текущий этап*.
15. Добавьте для кнопки обработчик события *ItemClick*, с вызовом единственного метода: `this.ReconcileHelper.InterruptCurrentStages_Click()`.
16. Скомпилируйте скрипт, и сохраните изменения в разметке.

Добавление кнопки просмотра бизнес-процесса из карточки Согласования КС

Добавьте новую операцию редактирования:

1. Откройте *Конструктор состояний*.
2. Выберите вид *Согласование КС*.
3. Добавьте новую операцию редактирования *View business process* (*Просмотр бизнес-процесса*).
4. Разрешите добавленную операцию для состояний: *Запущено* и *Приостановлено*.
5. Сохраните.

Создайте новую роль для администраторов КС:

6. Откройте *Конструктор ролей*.
7. Выберите вид *Согласование КС*.
8. Создайте новую роль: *Администраторы КС*.
9. Предоставьте данной роли все доступные разрешения в матрице доступа.
10. Сохраните.

Добавьте в разметку карточки согласования кнопку для открытия бизнес-процесса:

11. Откройте *Конструктор разметок*.
12. Выберите вид *Согласование КС*.
13. Откройте разметку *Инициатор управление*.
14. Добавьте новую кнопку `commandViewBusinessProcess` (**Открыть бизнес-процесс**) в группу *Управление*.
15. К добавленной кнопке привяжите операцию *Просмотр бизнес-процесса*.
16. Добавьте для кнопки обработчик события `ItemClick`, с вызовом единственного метода: `this.ReconcileScript.OpenBusinessProcess()`.
17. Скомпилируйте скрипт и сохраните изменения в разметке.

Изменение настройки этапа согласования "Завершать этап при первом отказе"

1. Откройте *Конструктор разметок*.
2. Выберите вид *Этап согласования* (библиотека *Конструктор согласований*).
3. Перетащите элемент управления `Rejection case` с панели инструментов на вкладку *Дополнительные настройки* в группу *Завершение этапа*.

Элемент управления может быть размещен под остальными элементами группы.

4. Сохраните.

Исправление доступности операции редактирования маршрута в карточке согласования КС

Разрешите операцию "Кнопки редактирования маршрута" в "Конструкторе состояний":

1. Откройте *Конструктор состояний*.
2. Выберите вид *Согласование КС*.

3. Разрешить операцию *Кнопки редактирования маршрута* в состояниях *Подготавливается, Запущено* и *Приостановлено*.

4. Сохраните.

Разрешите операцию "Кнопки редактирования маршрута" в "Конструкторе ролей":

5. Откройте *Конструктор ролей*.

6. Выберите вид *Согласование КС*.

7. Разрешите роли *Инициатор* операцию *Кнопки редактирования маршрута* для состояний *Подготавливается, Запущено* и *Приостановлено*.

8. Сохраните.

Привяжите операцию "Кнопки редактирования маршрута" к элементу управления "Редактор этапов":

9. Откройте *Конструктор разметок*.

10. Выберите вид *Согласование КС*.

11. Откройте разметку *Инициатор управление*.

12. В настройках элемента управления *Редактор этапов* (вкладка *Состав маршрута*) укажите операцию редактирования — *Кнопки редактирования маршрута*.

13. Повторите привязку операции редактирования для разметки *Инициатор подготовка*.

14. Сохраните.

Добавление режима создания для кнопки "Создать документ"

1. Откройте *Справочник видов карточек*, выберите тип карточек *Документ*, вид — *Файл*.

2. В группе настроек *Режимы создания* добавьте новый режим создания со следующими параметрами:

- Отображаемое название — *Файл*.
- Способ создания — *Документ без размещения*.
- Шаблон — оставьте пустым.

3. Если необходимо настроить функциональность для других видов документов, повторите шаги 1 и 2 (шаблон указывается при желании).

4. Перезапустите Windows-клиент.

5. В случае, если кнопка **Создать документ** автоматически не появилась в ленте Windows-клиента, откройте параметры Windows-клиента, перейдите в группу настроек *Лента*, раскройте список *Команды базовых объектов*, выберите команду *Создать документ* и добавьте её в ветку настроек ленты Главная/Создать. Перезапустить Windows-клиент после применения изменений не требуется.

Отображение делегатов в элементе управления "Дерево исполнения"

1. Откройте Конструктор разметок, выберите тип карточек *Задание*, вид — *На исполнение* (подвид *Задание УД*).
2. Поочерёдно в разметках *Контроль*, *Завершено* и *Исполнение* на вкладке *Дерево исполнения* в свойствах элемента управления *Дерево исполнения* в группе *Поведение/Столбцы* установите флаг для значения *Делегировал*.
3. Сохраните данные Конструктора разметок.
4. Для вида задания *На ознакомление* настройка выполняется аналогичным образом, повторите шаги 1-3.
5. Для всех видов, дочерних к *Задание КС*, шаги 1-3 выполняется для разметок *Базовая* и *Делегирование*.
6. Для видов карточек *Группа заданий* и *Группа заданий УД* дополнительные настройки не требуются, столбец *Делегировал* появляется автоматически на вкладке *Задания*.
7. Для вида *Согласование КС* карточек типа *Согласование* выполните шаги 1-3 для разметки *Инициатор управление*, выполнив указанные действия для элемента управления, расположенного на вкладке *Задания*.
8. Во всех документах УД шаги 1-3 выполняются на вкладке *Задания*.

Права автору задания на чтение отчётов, приложенных к заданиям

1. Откройте Конструктор ролей.
2. Выберите вид карточек *Документ — Документ УД — Входящий*.
3. Создайте роль карточки с названием *Участник задания с отчётом*.
4. Измените корневой оператор в значение **ИЛИ**.
5. Добавьте условия (параметр, операция, значение) роли:
 - *Я — постоянный заместитель, Равно, хранимая процедура dvbo_Operand_Report_TaskEmployees.*

- Я — временный заместитель в период неактивности замещаемого, Равно, хранимая процедура *dvbo_Operand_Report_TaskEmployees*.
 - Я, Равно, хранимая процедура *dvbo_Operand_Report_TaskEmployees*.
6. Настройте матрицу доступа для созданной роли таким же образом, как она настроена для роли *Участник задания по документу*.
 7. Сохраните настройки роли.
 8. Повторите шаги 2 — 7 для всех подвидов вида карточек *Документ — Документ УД*.

Возможность изменения параметров этапа согласования

1. Откройте Конструктор разметок.
2. Выберите вид карточек Этап согласования в библиотеке Конструктор согласований.
3. Перенесите элемент управления *Доступность редактирования* с панели инструментов на вкладку *Параметры этапа разметки карточки разметки карточки*, в область между блоками *Общие* и *Согласующие*.

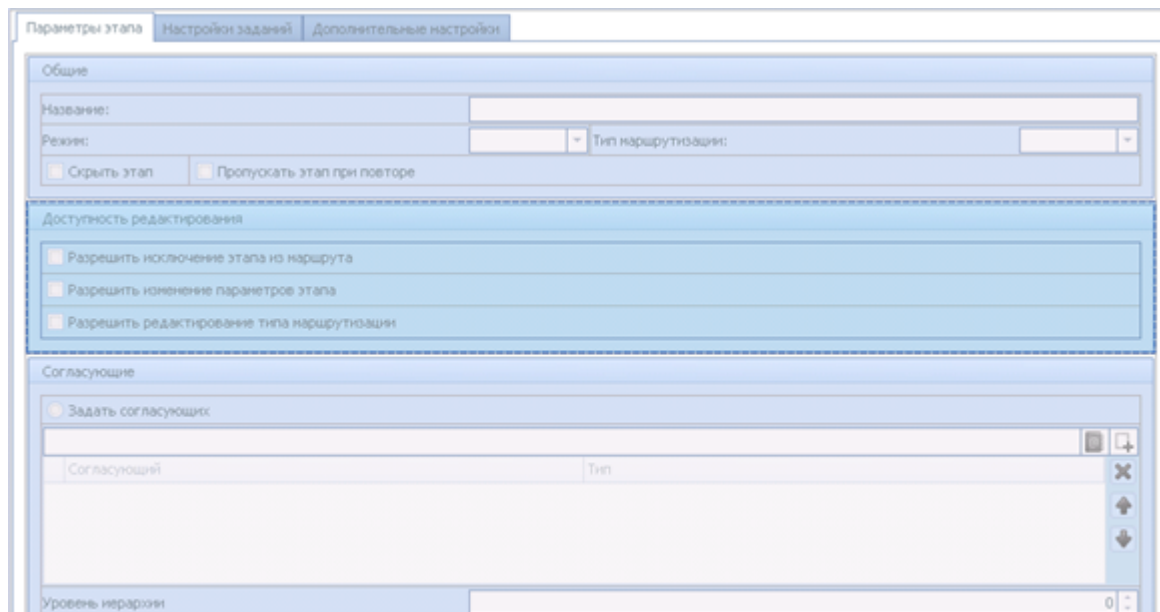


Рисунок 37. Элемент управления "Доступность редактирования" в разметке

4. Сохраните разметку.

Возможные ошибки при обновлении

Ошибка уникальности операций

Возможна ситуация, когда при обновлении БД Docsvision будет получена ошибка со следующей информацией в журнале сервера:

```
Method name: StorageServer.RowSetData
    Param1: 23c42136-0ee3-e211-905a-005056c00008
    Param2: 20d21193-9f7f-4b62-8d69-272e78e1d6a8
    Param3: c81fa07c-2328-4821-b453-ae5959bf8fae
    Stack trace:    at
Docsvision.Platform.StorageServer.StorageServer.RetryIfFail(Action requestOperation)
    at Docsvision.Platform.StorageServer.StorageServer.RowSetData(Guid sessionId, Guid
sectionId, Guid rowId, String rowData)
    ProcessId=3320
    DateTime=2013-07-02T15:55:09.0269569+04:00
StorageServerRuntime Error: 0 :
Violation of UNIQUE KEY constraint 'dvsys_refstates_operations_uc_section_defaultname'.
Cannot insert duplicate key in object 'dbo.dvtable_{a5d22d25-435d-4f08-bf02-
b4e9f778709f}'. The duplicate key value is (Set controller, 9395e682-2b5a-4ee0-84c8-
1ff5b4bf5217, <NULL>).
The statement has been terminated.
```

Данная ошибка указывает на наличие дубликата встроенной операции приложения *Управление документами*.

Чтобы исправить ошибку, выполните следующие действия:

1. Определите вид карточек с ошибкой.

Идентификатор вида указан в тексте ошибки в сообщении **The duplicate key value is (Set controller, 9395e682-2b5a-4ee0-84c8-1ff5b4bf5217, <NULL>)**.

Обратите внимание на первые два параметра:

- **Set controller** — название операции.
- **9395e682-2b5a-4ee0-84c8-1ff5b4bf5217** — идентификатор вида, к которому привязана операция.

2. Выполните следующий скрипт в БД Docsvision:

```
SELECT [RowID] FROM [dbo].[dvtable_{a5d22d25-435d-4f08-bf02-b4e9f778709f}] Operations
WHERE [DefaultName] = 'Set controller' and [ParentRowID] = '{ИД вида}' ① ②
```

- ① В поле RowID будет содержаться идентификатор строки операции, которая вызывает ошибку.

② Вместо **ИД вида** укажите идентификатор вида, полученный на шаге 1.

3. Выполните скрипт для удаления дубликата операции:

```
DELETE [dbo].[dvtable_{a5d22d25-435d-4f08-bf02-b4e9f778709f}] WHERE RowID = '{ИД из поля RowID}'
```

+ Похожие ошибки следует исправить аналогичным способом.

+ Если в изменённом Решении настроен доступ к элементам управления с использованием встроенных операций обновляемой версии *Управления документами*, необходимо повторно настроить доступ с использованием операций *Управления документами* новой версии.