



# Конструктор шаблонов

Версия и дата сборки: 5.5.1, 2025-01-17

*Конструктор шаблонов* является дополнительным модулем Docsvision и предназначен для создания и изменения шаблонов документов.

Модуль состоит из web-сервиса для сервера Docsvision, серверной части, клиентской части и расширения Web-клиента. Модуль позволяет создавать шаблоны документов для использования в карточках.

Модуль поддерживает работу через Web-клиент и Windows-клиент.

# Назначение и функции модуля

Модуль позволяет работать с шаблонами документов, создавать новые или изменять существующие шаблоны документов, заполнять шаблоны данными из карточек.

Модуль документов добавляет в систему новый конструктор — Конструктор шаблонов документов.

# Разделы документации

*Документация модуля содержит следующие разделы:*

1. Общие сведения о модуле.
2. Администрирование модуля.

# **/dv5/template/5.5.1/[Общие сведения о модуле]**

## **Необходимые ресурсы**

### **Необходимое техническое обеспечение**

Специальные требования к аппаратному обеспечению не предъявляются.

### **Необходимое программное обеспечение**

Специальные требования к программному обеспечению не предъявляются.

### **Требования к каналам связи**

Администратор локальной сети должен обеспечить возможность подключения к серверу Docsvision.

### **Требования к системе Docsvision**

#### **Модули Docsvision**

1. Серверная и клиентская части модуля *Платформа* версии 5.5.6638 и выше.

#### **Лицензия**

*Для работы с модулем Конструктор шаблонов документов:*

- Лицензия на систему Docsvision должна содержать дополнительную опцию *Docsvision Конструктор шаблонов документов*.

# Администрирование модуля

## Установка конструктора шаблонов

Установочный комплект модуля "Конструктор шаблонов" включает следующие компоненты:

- **Docsvision 5 Template.msi** — установочный пакет web-сервиса для сервера Docsvision. Web-сервис добавляет приложение в web-сайт сервера.
- **Docsvision 5 Template server.msi** — установочный пакет серверной части модуля.
- **Docsvision 5 Template client.msi** — установочный пакет клиентской части модуля.
- **Docsvision 5 Template web-client extensions.msi** — установочный пакет расширения Web-клиента.

## Установка серверного расширения

Чтобы установить серверное расширение модуля "Конструктор шаблонов" на сервере Docsvision:

1. Запустите установочный пакет серверного расширения Web-клиента **Docsvision 5 Template.msi**.

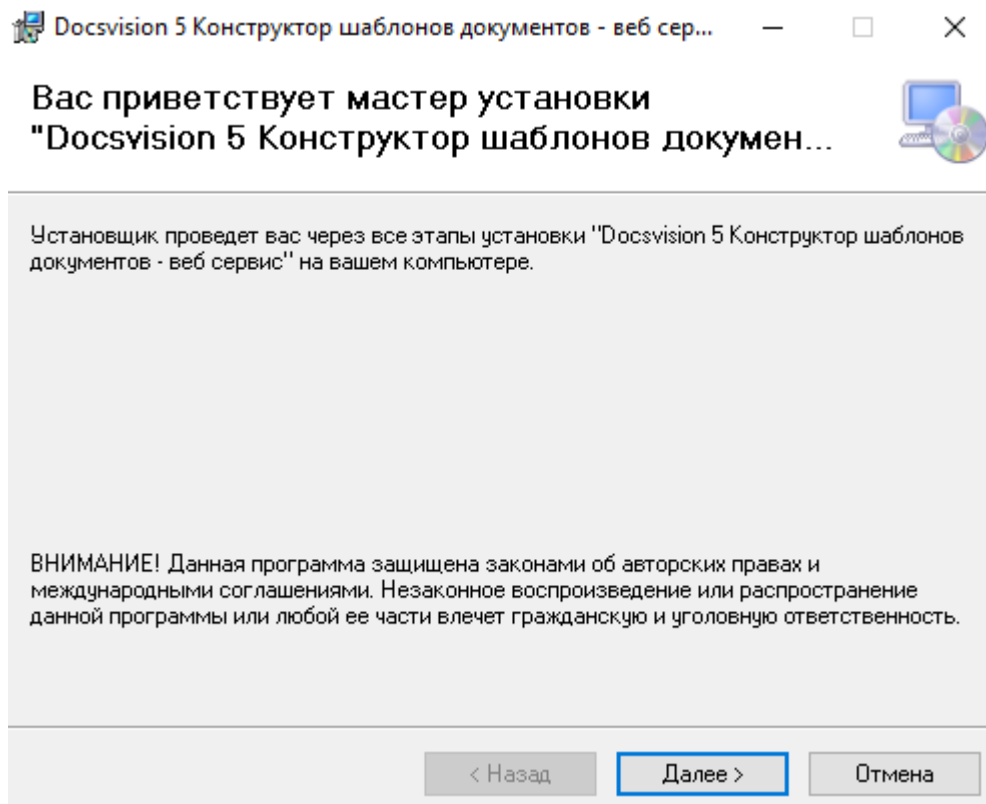


Рисунок 1. Запуск инсталлятора

2. Нажмите на кнопку **Далее** и дождитесь завершения установки Расширения.

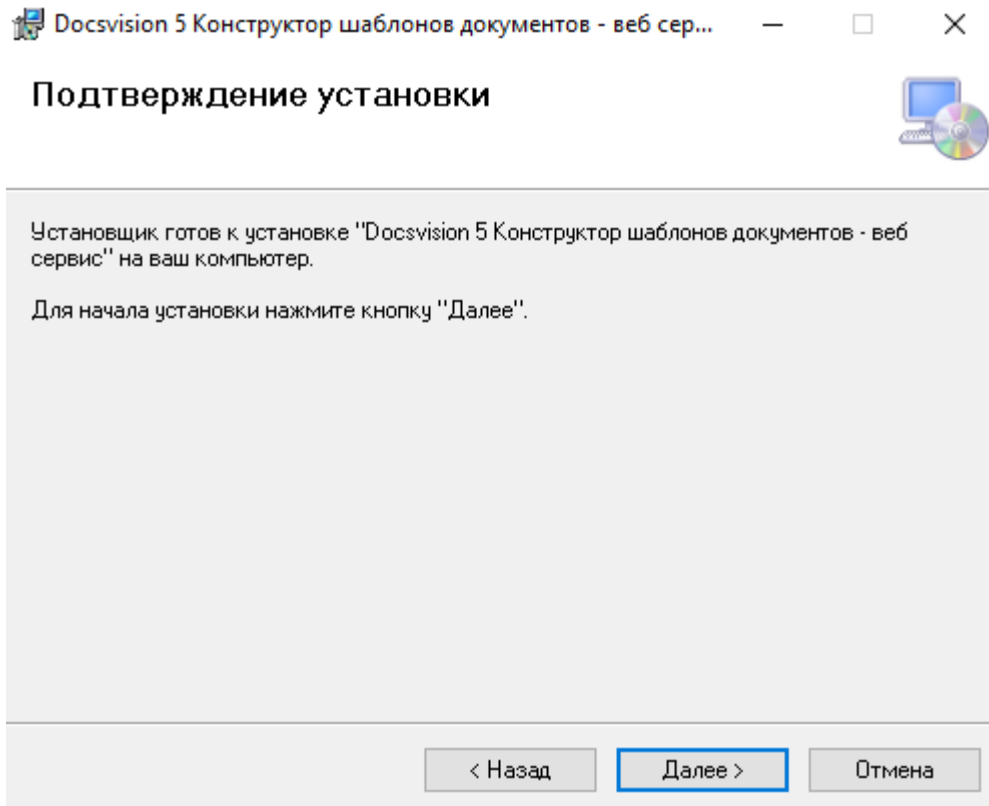


Рисунок 2. Подтверждение установки Расширения web-сервера

Дождитесь завершения установки расширения.

## Установка серверной части

Чтобы установить серверную часть модуля "Конструктор шаблонов" на сервере Docsvision:

1. Запустите установочный файл **Docsvision 5 Template server.msi**, который установит серверную часть модуля.

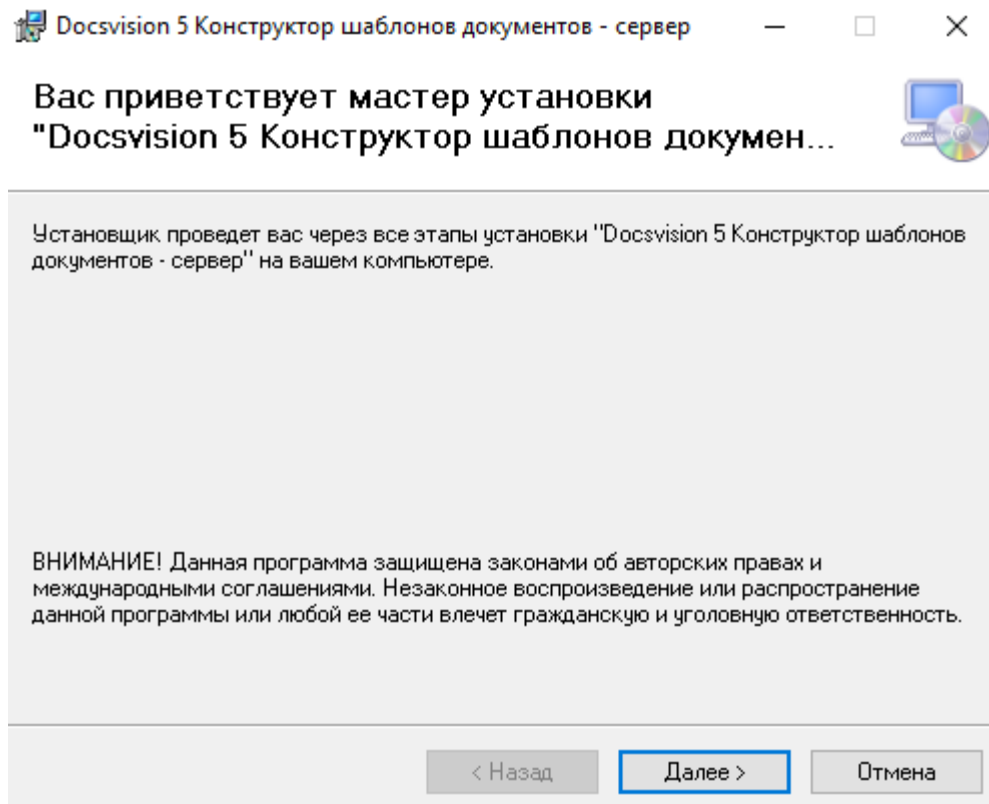


Рисунок 3. Запуск инсталлятора

2. Нажмите на кнопку **Далее** и дождитесь завершения установки серверной части.

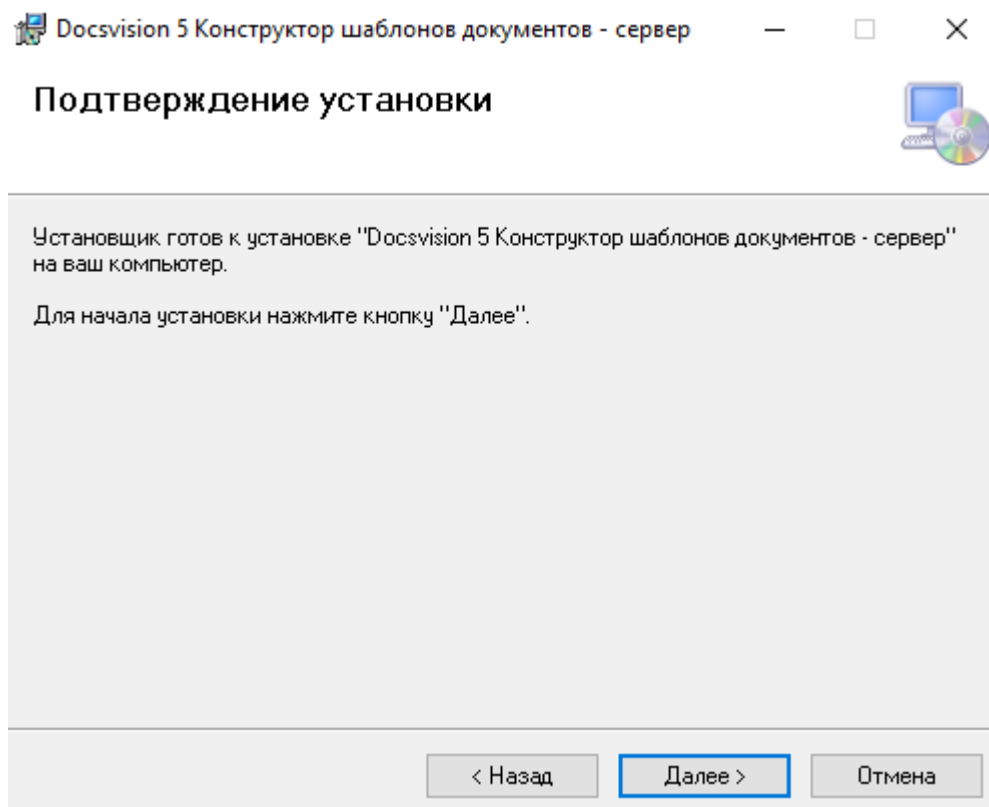


Рисунок 4. Подтверждение установки серверной части



Дождитесь завершения установки.

3. При возникновении диалога **Укажите базы данных из числа подключенных к серверу, в которые следует установить Консоль управления Конструктор шаблонов документов.**

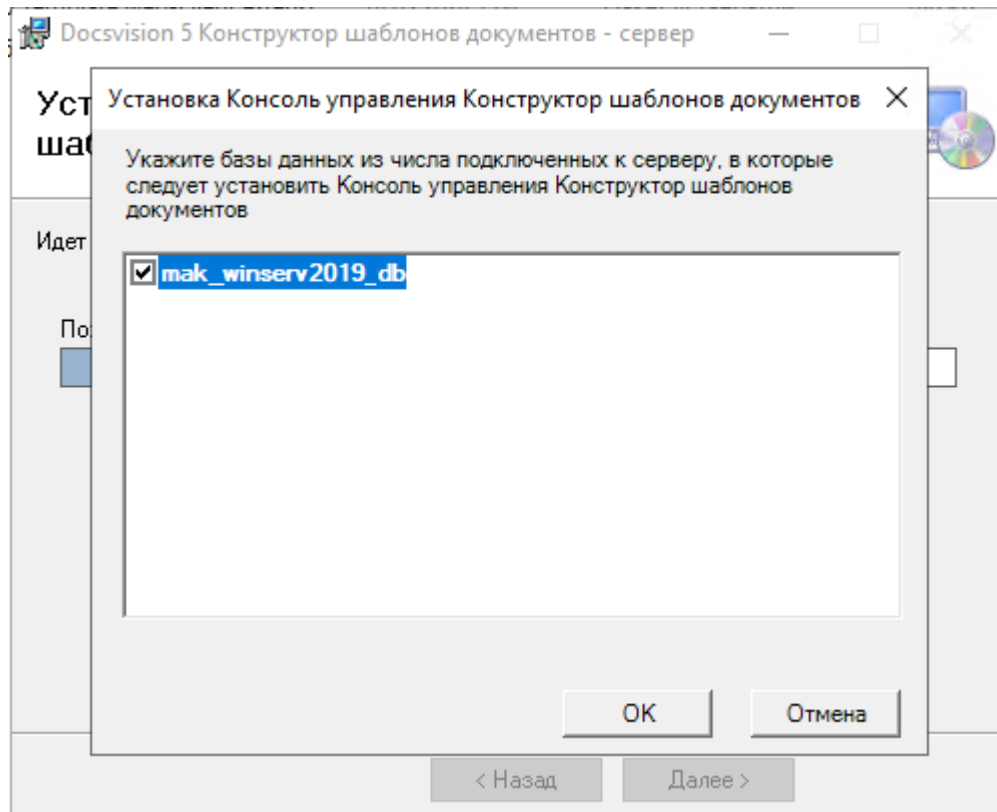


Рисунок 5. Выбор базы данных для установки Консоли управления Конструктор шаблонов документов

4. Согласитесь с перезапуском сервисов

## Установка клиентской части

Чтобы установить клиентскую часть модуля "Конструктор шаблонов" на сервере Docsvision:

1. Запустите установочный файл **Docsvision 5 Template client.msi**, который установит клиентскую часть модуля.

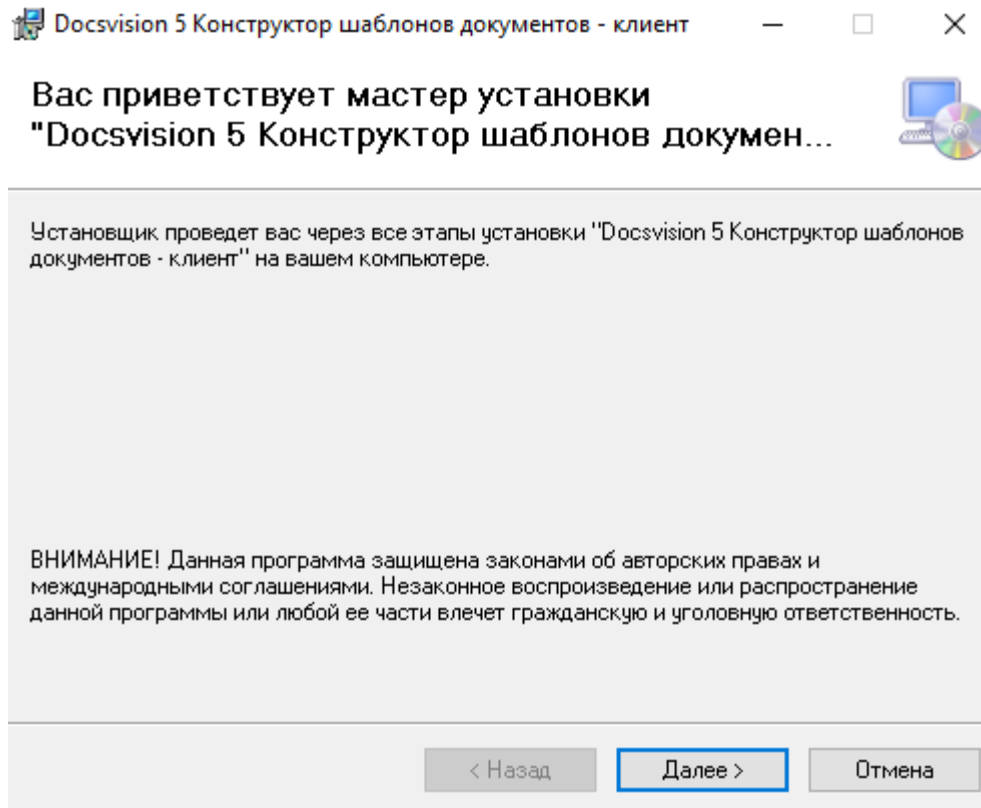


Рисунок 6. Запуск инсталлятора

2. Нажмите на кнопку **Далее** и дождитесь завершения установки клиентской части.

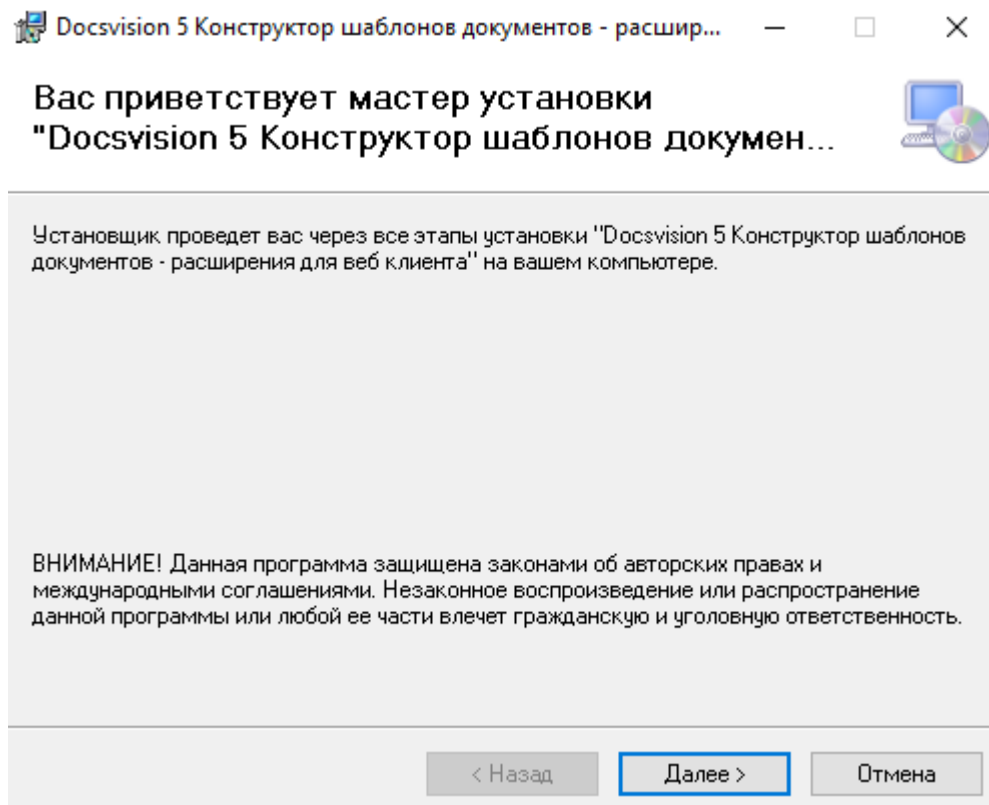


Рисунок 7. Подтверждение установки клиентской части

Дождитесь завершения установки.

## Установка расширения Web-клиента

Чтобы установить серверное расширение модуля "Конструктор шаблонов" на сервере Web-клиент:

1. Остановите все службы на сервере Docsvision и пул Web-клиента в IIS.
2. Запустите установочный файл `Docsvision 5 Template web-client extensions.msi`, который установит расширение для Web-клиента.

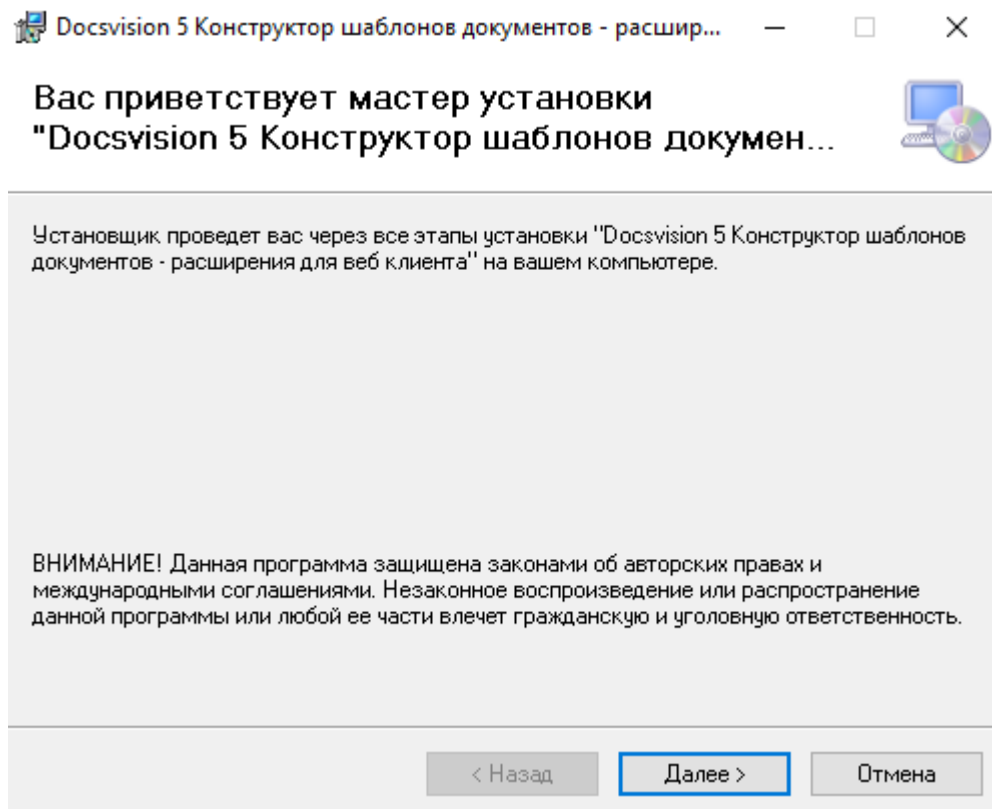


Рисунок 8. Запуск инсталлятора

3. Нажмите на кнопку **Далее** и дождитесь завершения установки расширения для Web-клиента.

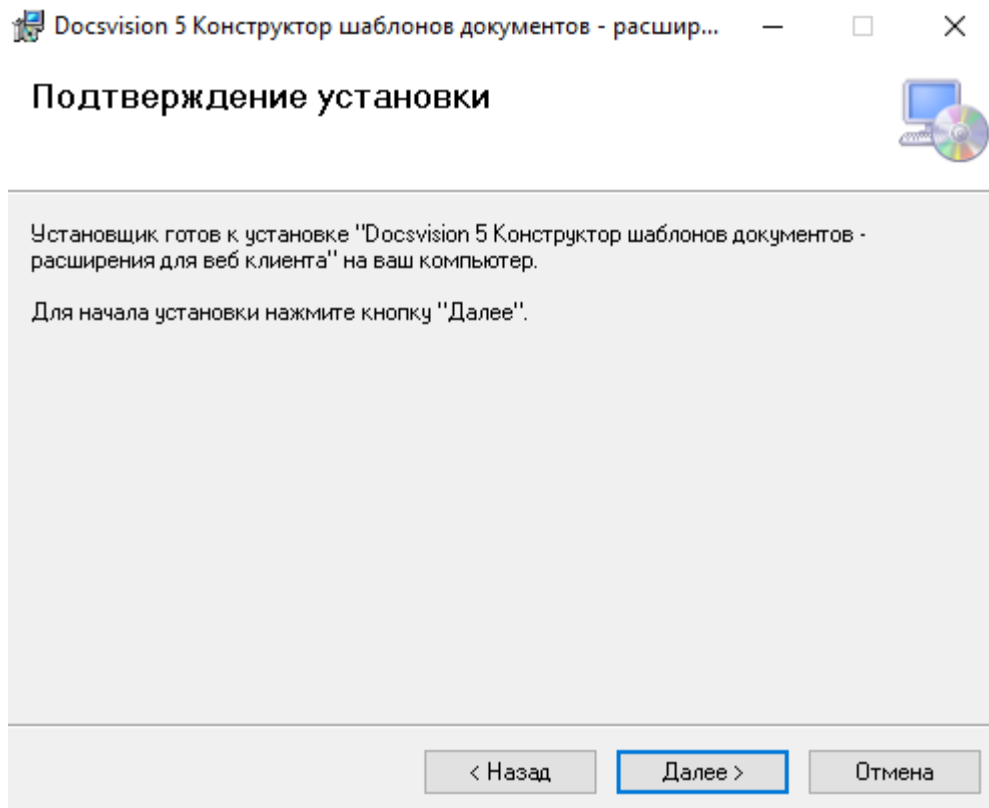


Рисунок 9. Подтверждение установки расширения для Web-клиента

Дождитесь завершения установки.

4. Запустите остановленные ранее службы на сервере Docsvision и пул Web-клиента в IIS.
5. Ознакомьтесь с разделом [Настройки модуля "Конструктор шаблонов"](#).

## Настройки модуля "Конструктор шаблонов"

Перед использованием модуля "Конструктор шаблонов" требуется выполнить настройки:

1. Откройте IIS, найдите приложение (сайт) **Template** и выберите пункт *Основные настройки* приложения (сайта).

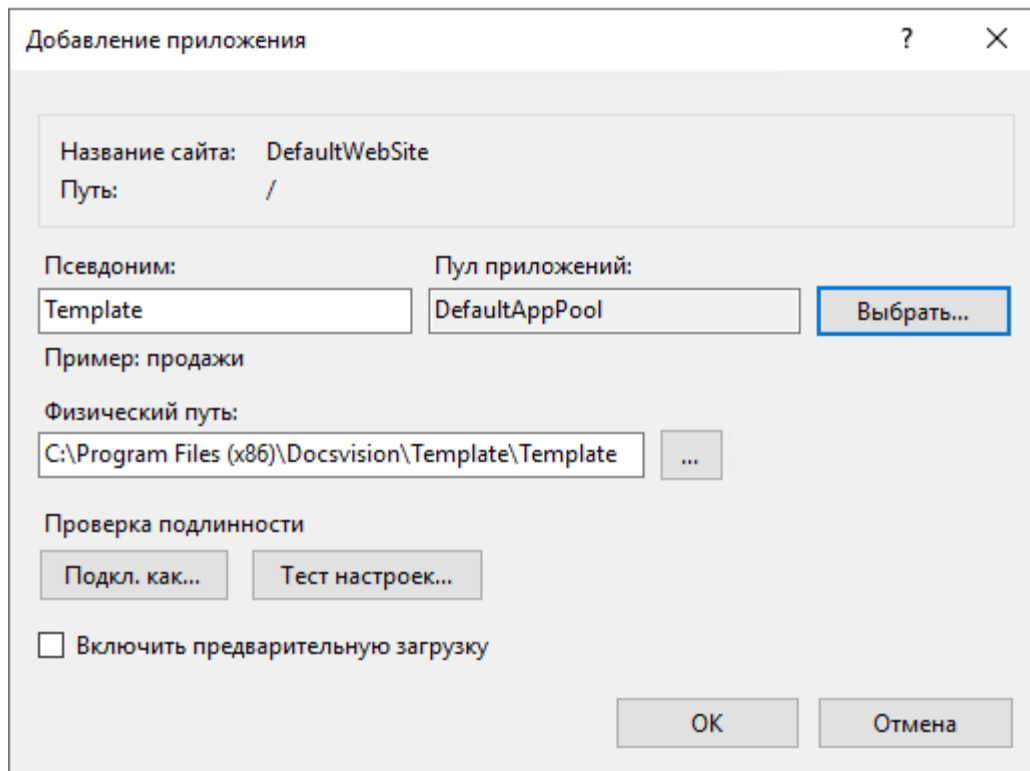


Рисунок 10. Основные настройки приложения "Template" в IIS

2. Измените пул приложений на **DocsvisionSitePool**.

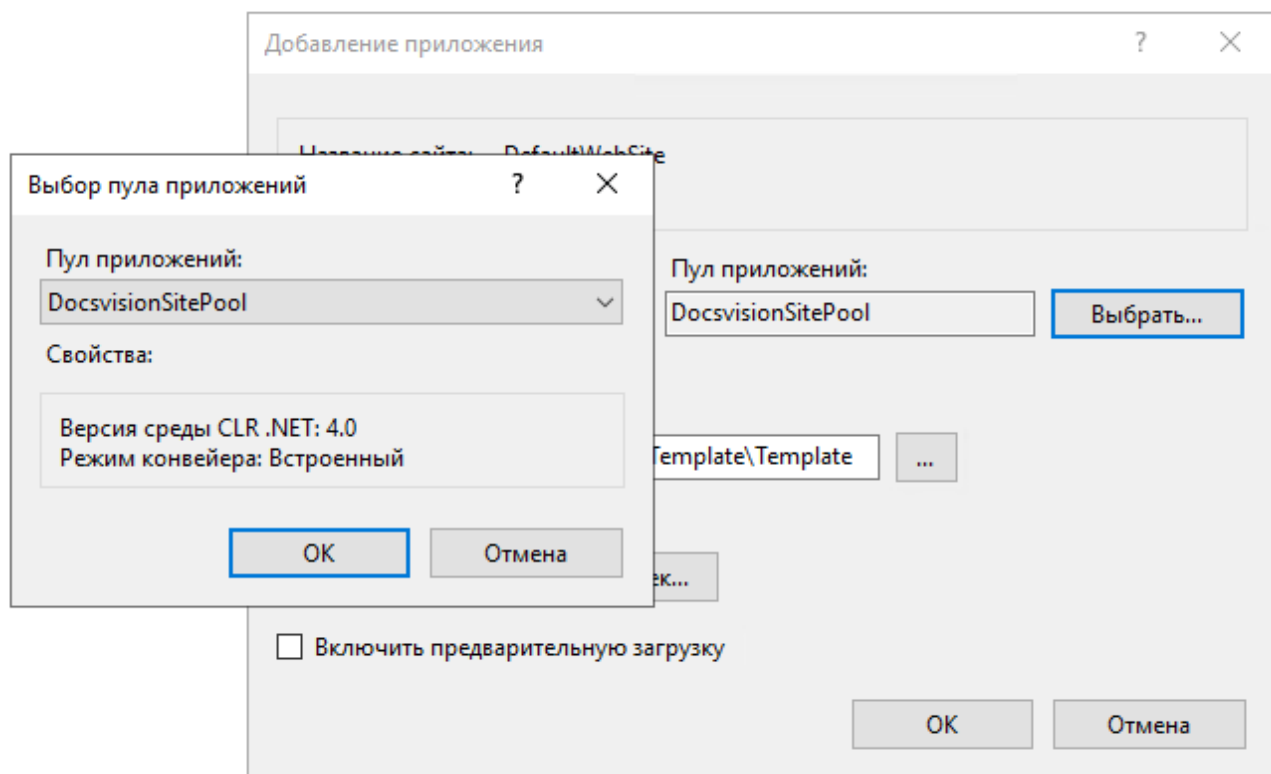


Рисунок 11. Изменение пула приложений

3. Запустите Windows-клиент, откройте *Конструкторы и справочники*, выберите справочник *Конструктор шаблонов документов*.
4. Нажмите кнопку **Настройки**, в появившемся окне заполните следующие поля:

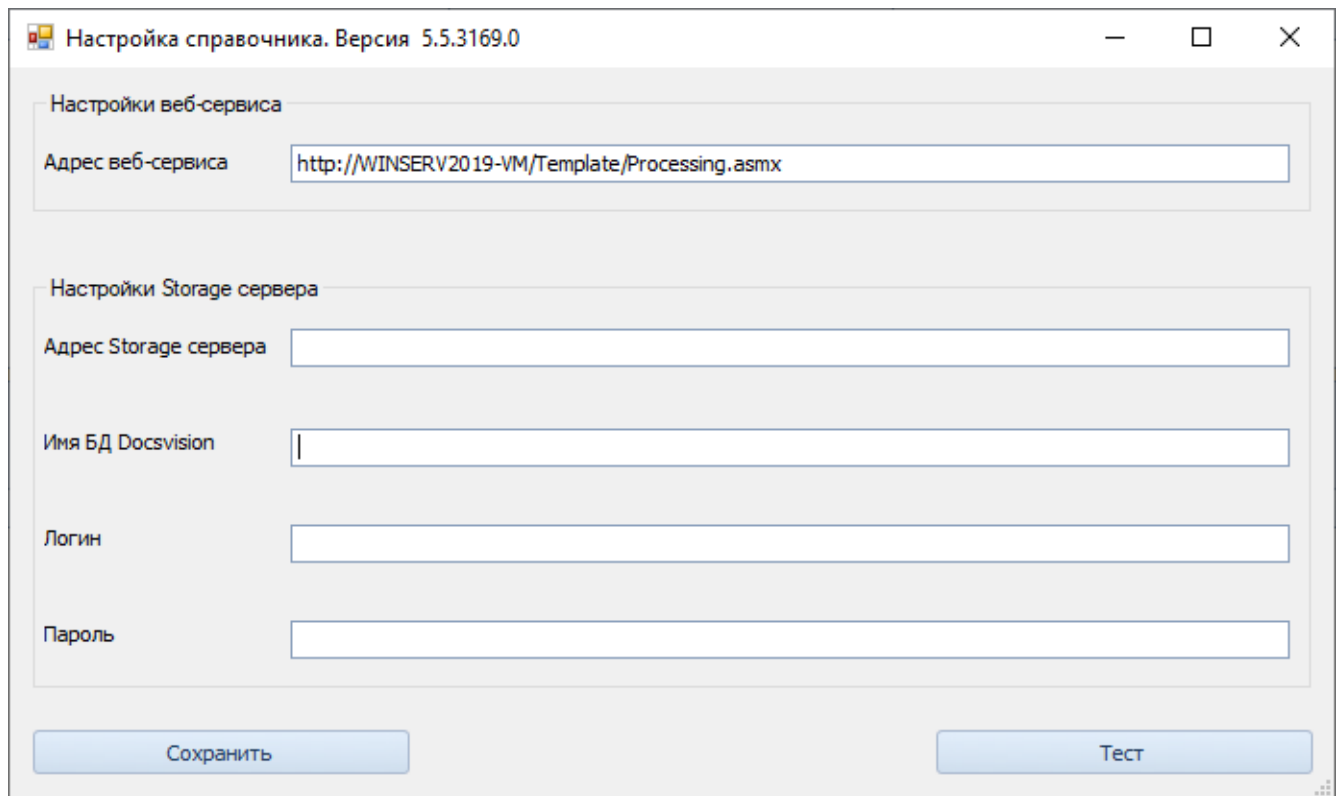


Рисунок 12. Конструктор шаблонов. Настройки

- Адрес веб сервиса: <http://имя-сервера/Template/Processing.asmx>.
  - Адрес Storage сервера: адрес подключения к службе **Docsvision 5.5 Storage Server**.
  - Имя БД Docsvision: имя базы данных по умолчанию.
  - Логин: логин УЗ, от имени которой работает Web-сервис. УЗ должна обладать правами на запуск БП в Docsvision и на создание и изменение данных в разметке карточки (можно использовать УЗ службы **Docsvision 5.5 Workflow Server**).
  - Пароль: логин УЗ, указанной в поле Логин.
5. Нажмите кнопку **Сохранить**, чтобы применить настройки.
  6. Откройте Диспетчер служб IIS, выберите пул приложений, который используется приложением (сайтом) [Template](#).

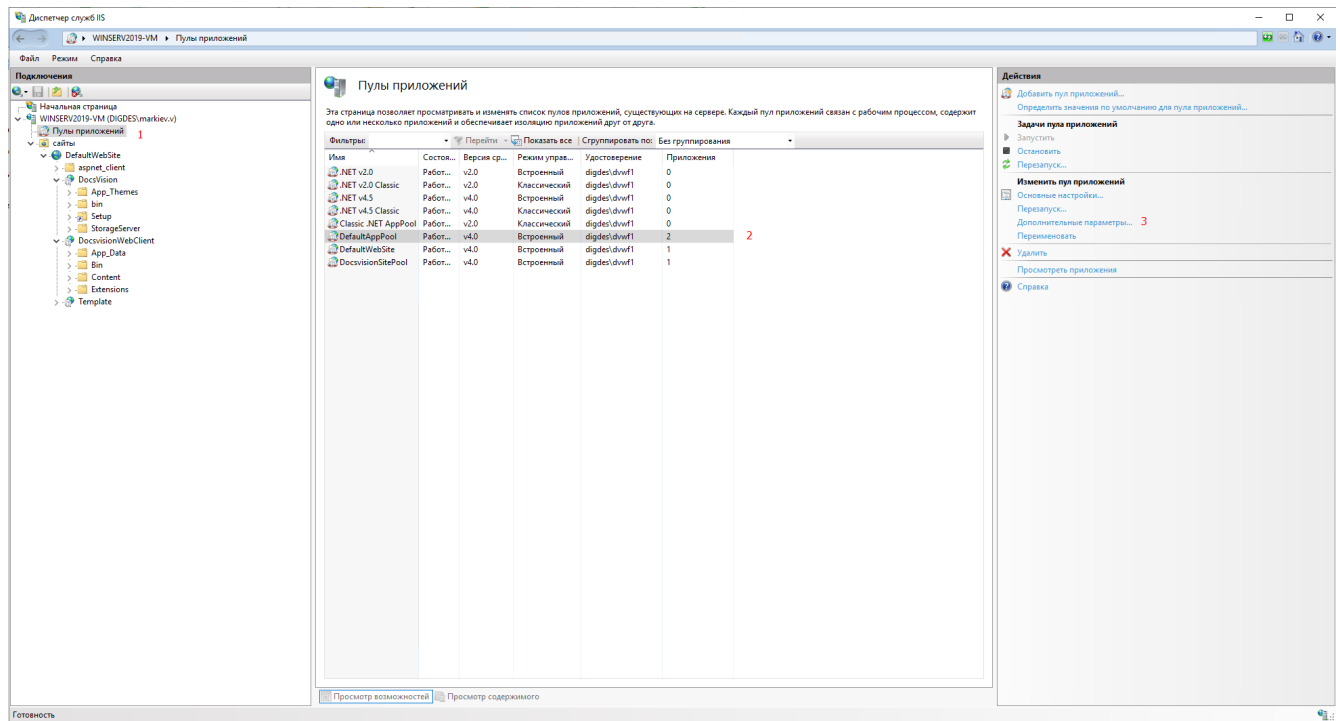


Рисунок 13. Дополнительные параметры пула в IIS

7. Выберите пункт *Дополнительные настройки*, в появившемся окне найдите пункт *Удостоверение*, укажите УЗ — администратора домена, на котором установлен Конструктор шаблонов.

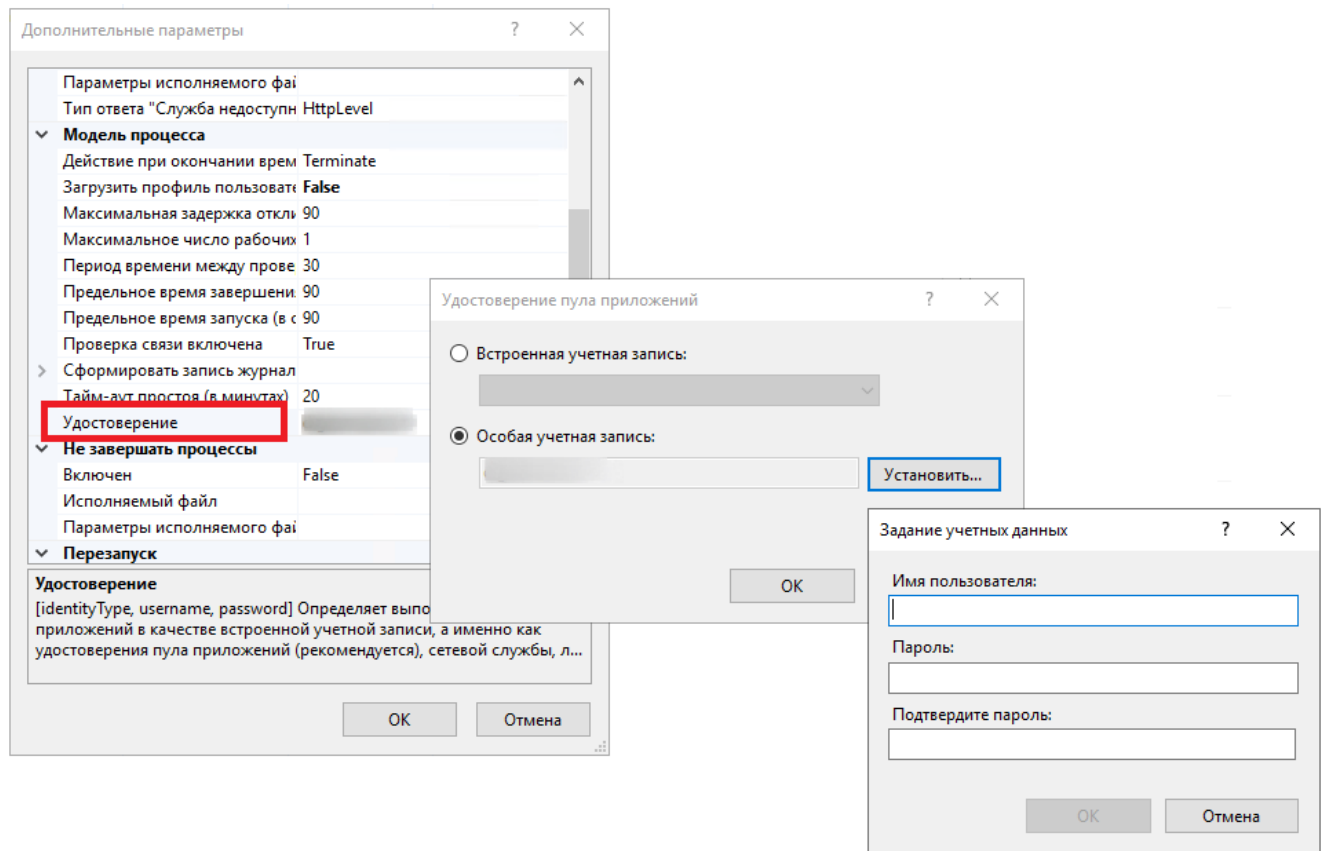


Рисунок 14. Выбор учётной записи для удостоверения

8. Администратор должен включить в IIS следующие методы проверки подлинности для приложения модуля Конструктор шаблонов: *Анонимная проверка подлинности* и *Проверка подлинности с помощью форм*. Все прочие методы проверки следует отключить.

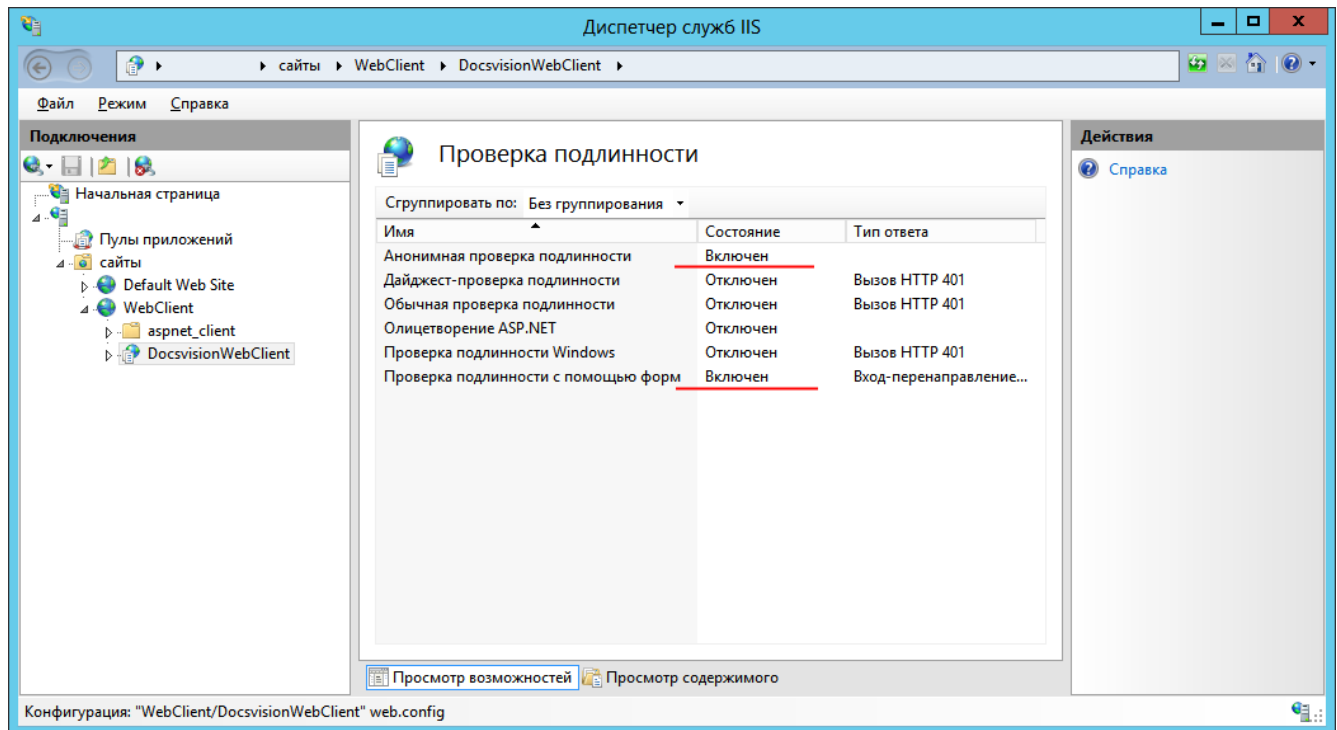


Рисунок 15. Настройки проверки подлинности в IIS

## Настройка web-разметок

Чтобы работать с модулем через интерфейс Web-клиента:

1. В разметку карточки добавьте кнопку, при желании, в свойстве **Название**, укажите произвольное название скрипта, например, `downloadFilledTemplateButton`.
2. Для события **При щелчке** укажите скрипт `downloadFilledTemplateButtonClick`.
3. Скрипт получает с сервера шаблоны документов, позволяет пользователю использовать шаблон или отказаться от его использования. Если настроено несколько шаблонов, будет предложено выбрать один.

При отказе от использования, никакие действия не будут выполнены. При выборе конкретного шаблона формируется файл шаблона и сохраняется в файловой системе устройства пользователя в папке загрузок.



## Настройки "Конструктора шаблонов документов"

Модуль добавляет в систему новый конструктор—Конструктор шаблонов документов, доступный из Windows-клиент, меню "Конструкторы и справочники".

Главное окно конструктора в верхней части имеет кнопки управления правилами автозаполнения, в правой части окна расположена кнопка **Настройки**, открывающая меню основных настроек модуля.

Созданные правила автозаполнения будут отображаться в верхней половине окна. Шаблоны автозаполнения расположены в нижней части окна. Шаблоны могут быть созданы, изменены или удалены с помощью кнопок управления над списком шаблонов.

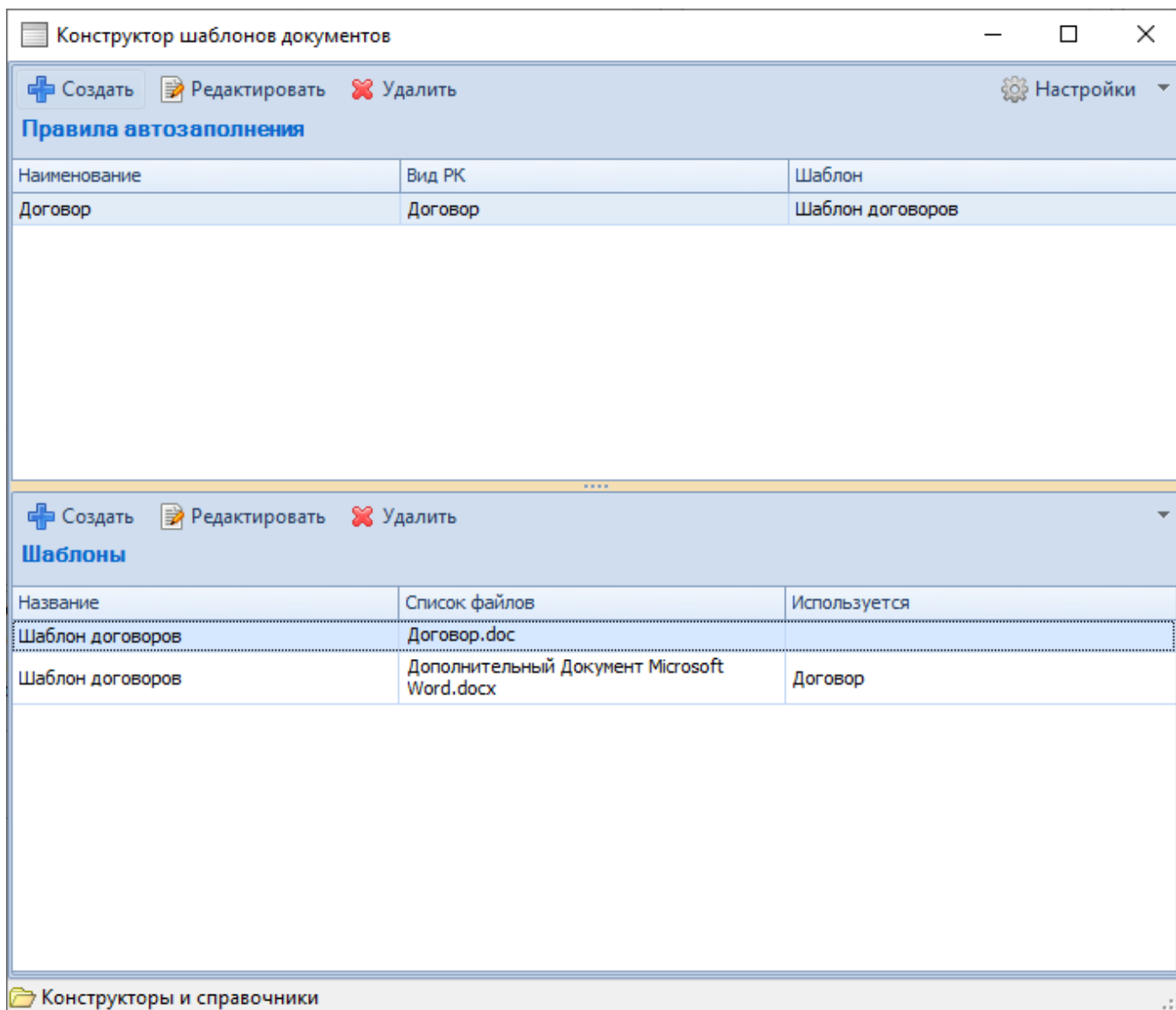


Рисунок 16. Конструктор шаблонов документов, Главное окно

1. При первом запуске конструктора перейдите в меню **Настройки**, нажав кнопку в верхнем правом углу. Укажите необходимые настройки модуля.

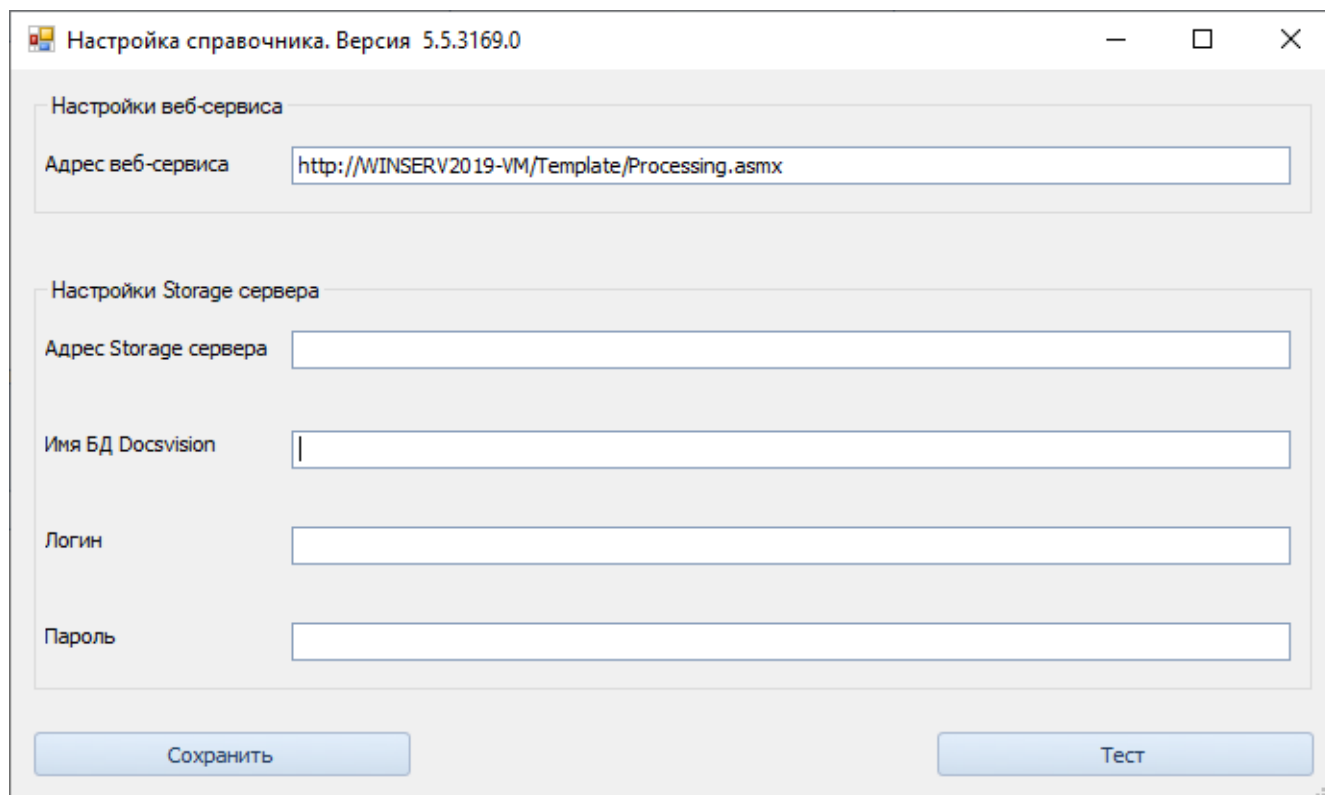


Рисунок 17. Конструктор шаблонов. Настройки

Подробнее про настройки модуля см. в разделе [Настройки модуля "Конструктор шаблонов"](#).

2. После заполнения всех полей подключение можно протестировать нажатием на кнопку **Тест**. Если подключение произошло успешно, необходимо нажать на кнопку **Сохранить**.
3. Когда все базовые настройки выполнены, необходимо создать как минимум один шаблон, а после приступить к созданию правил автозаполнения. Шаблон можно также создать [в процессе настройки](#) правил автозаполнения.

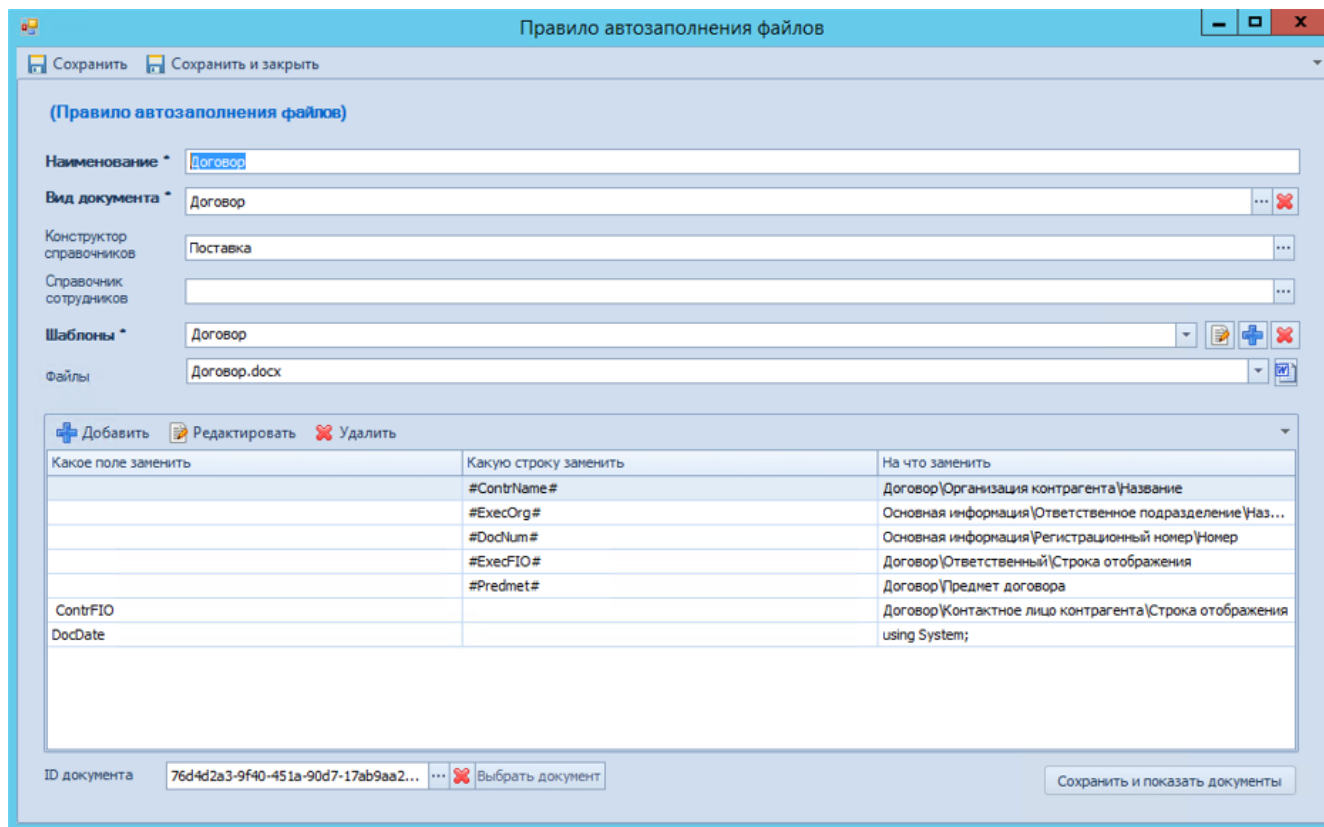


Рисунок 18. Создание правил автозаполнения

- Поле *Наименование* предназначено для указания имени правила автозаполнения. **Поле обязательно для заполнения.**
- В поле *Вид документа* указывается вид документа, для которого будет применяться правило автозаполнения. **Поле обязательно для заполнения.**
- Поля *Конструктор справочников* и *Справочник сотрудников* фильтруют правила и позволяют создавать их для определенных сотрудников или строки конструктора справочников.
- В поле *Шаблоны* при помощи кнопок справа можно изменить существующий, добавить новый или удалить шаблон. **Поле обязательно для заполнения.**

При добавлении шаблона необходимо выбрать файл в формате Microsoft Office 2007 и выше (.docx), имя файла будет отображено в поле *Файлы*.

- В нижней части окна *Правила автозаполнения файлов* расположены поля с тегами. Используйте кнопки над полем тегов, чтобы управлять тегами. Кнопки позволяют добавлять, редактировать и удалять поля. При нажатии кнопки **Добавить** открывается окно *Настройки замены*:

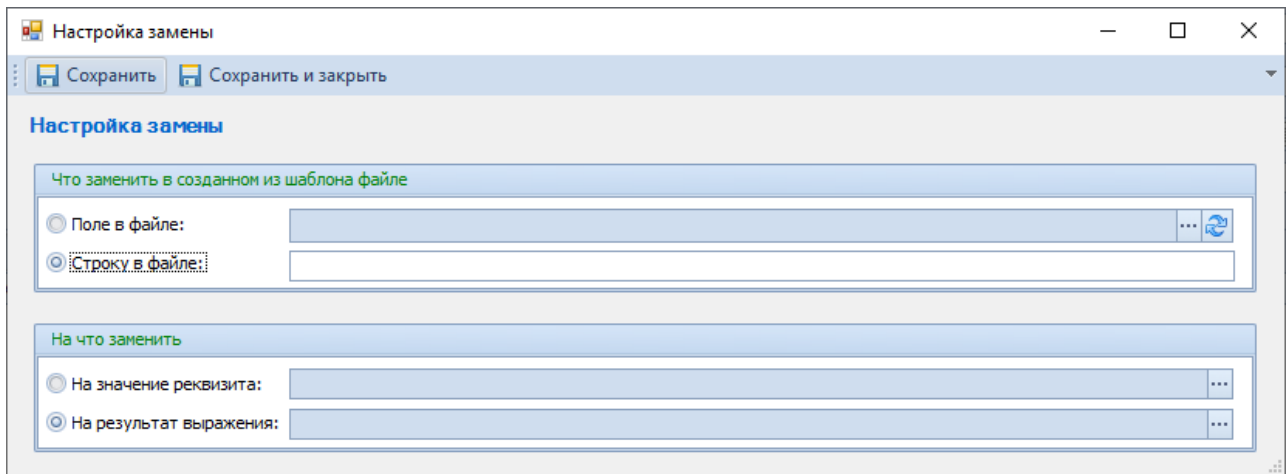


Рисунок 19. Настройки замены

В окне выполняются настройки замены: что и чем заменить.

### Для замены представлено два варианта:

- a. **Поле в файле** — поле, которое можно добавить в файл Word следующим способом: **Вставка > Экспресс-блоки > Поле > MergeField**.
- b. **Строка в файле** — любая строка в файле.

Данные, на которые можно заменить, выбираются двумя способами:

- a. **На значение реквизита** — выбор мета-данных, информация берется напрямую из метаданных.
- b. **На результат выражения** — скрипт, при помощи которого информация берется из метаданных в подходящем виде.

При выборе результата выражения откроется окно конструктора скриптов, в котором можно создать новый скрипт или выбрать уже заготовленный шаблон из списка. Также в этот список можно добавлять свои шаблоны, достаточно положить файл сборки в папку `Template/Template/Lib/WordExpression`.

4. После добавления всех тегов в самом низу окна Конструктора шаблонов можно выбрать документ для проверки работоспособности тегов и всей информации. Для этого нужно нажать на кнопку **Выбрать документ**. После выбора документа необходимо нажать на кнопку **Сохранить и показать документы**.

## Возможные ошибки и их решения

После выполнения настроек модуля возможно возникновение ошибки **Не удалось найти учётные данные**.

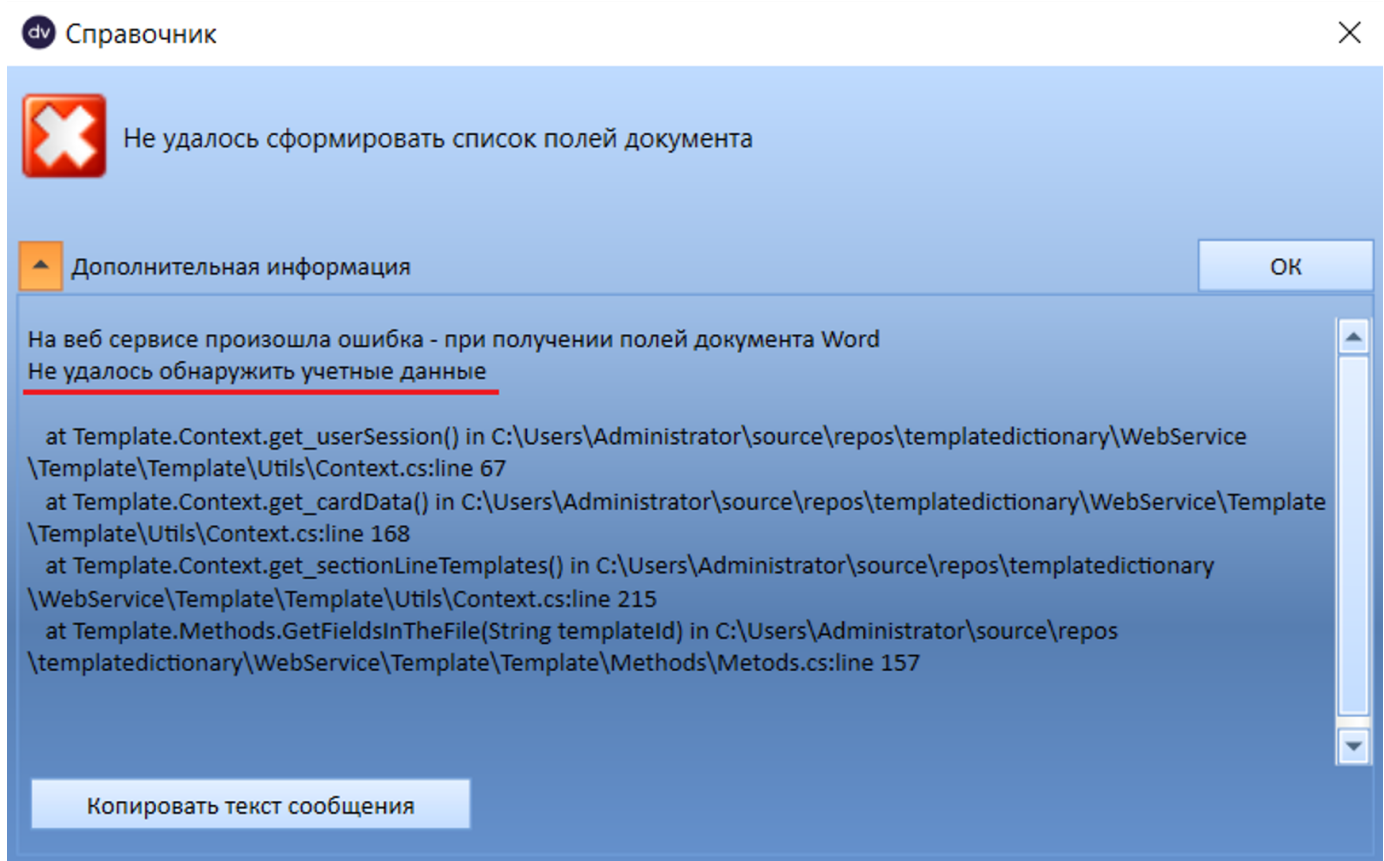


Рисунок 20. Ошибка "Не удалось найти учётные данные"

Способ решения ошибки: для группы пользователей **IIS\_IUSRS** добавить разрешение на чтение ключа реестра **Template**, расположенному по пути **HKEY\_CURRENT\_USER\Template**.